



AMG ENERGIA SPA

AMG ENERGIA SPA PALERMO

SERVIZIO DI PULIZIA DEGLI IMMOBILI E PERTINENZE AZIENDALI

CAPITOLATO SPECIALE D'APPALTO

Palermo, li	IL RESPONSABILE TECNICO	IL RESPONSABILE DEL PROCEDIMENTO
12 GEN. 2013	(Angelo Milano)	(G. Purpura)

Art. 1 - OGGETTO DEL SERVIZIO

Il servizio ha per oggetto la pulizia degli immobili e pertinenze di AMG ENERGIA S.p.A. (AMG).

Art. 2 - DESCRIZIONE E LUOGO DI ESECUZIONE

Il servizio comprende la pulizia dei locali (circa mq. 6.500) degli immobili nella disponibilità di AMG, adibiti ad uffici amministrativi e tecnici, reparti, operativi e logistici, officine.

Gli immobili nei quali disimpegnare attualmente il servizio sono:

- a) Via Ammiraglio Gravina, 2/a – Piano secondo, adibito ad uffici, esteso circa mq. 150, oltre aree scoperte per circa mq. 20.
- b) Via Ammiraglio Gravina 2/d – Piano terra, adibito a punto clienti, esteso circa mq. 80.
- c) Via Ammiraglio Gravina 2/e – Piano primo, adibito ad uffici ed archivi, esteso circa mq. 860.
- d) Via Ammiraglio Gravina 2/f – Piano ammezzato, adibito ad archivio, esteso circa mq. 45.
- e) P.zza V. Tumminello, 4 – tre elevazioni fuori terra, adibito ad uffici, esteso circa mq. 900, oltre aree scoperte per circa mq. 50.
- f) P.zza V. Tumminello, 4 – due elevazioni fuori terra, adibito ad archivio, esteso circa mq. 60.
- g) Via Tiro a Segno, 5 – otto corpi di fabbrica ad una, due o tre elevazioni fuori terra, adibiti ad uffici, officine, spogliatoi, servizi igienici, magazzino, depositi, laboratori, estesi circa mq. 3.010.
- h) C.so dei Mille, 310 – quattro corpi di fabbrica principali ad una elevazione fuori terra, adibiti ad uffici, officine, spogliatoi, servizi igienici, magazzini, depositi, estesi per mq. 1.360 circa.

Art. 3 - IMPORTO DEL SERVIZIO

L'importo complessivo del servizio a base d'asta è di €. 103.000,00, oltre I.V.A., annui, soggetto a ribasso, comprensivo di €. 5.000,00 (Euro cinquemila/00) per oneri della sicurezza, non soggetti a ribasso d'asta.

Dal D.U.V.R.I., agli atti aziendali, non sono emersi costi aggiuntivi, a carico della Ditta aggiudicataria (Ditta), per la sicurezza dei suoi lavoratori per i rischi derivanti da interferenze sui luoghi di lavoro.

L'importo complessivo del servizio a base d'asta è stato valutato a misura con i prezzi unitari riportati al successivo art. 7.

Art. 4 - SERVIZI OCCASIONALI ED URGENTI

Occorrendo, eventualmente, la pulizia di locali e pertinenze di AMG, in occasione di particolari eventi, quali convegni, traslochi, apertura e chiusura di nuove sedi e/o uffici, ovvero qualsiasi altro intervento non periodico, con preavviso anche telefonico, minimo di ore ventiquattro, cui la Ditta è obbligata all'esecuzione, preventivamente non determinabili, si presume una spesa cui si potrà fare fronte con le economie dovute al ribasso, valutata a misura con i prezzi unitari riportati al successivo art. 7. Per tali attività la Ditta dovrà predisporre un preventivo di spesa, da sottoporre all'approvazione di AMG. In casi eccezionali, nei quali si rendano necessari interventi d'urgenza, la Ditta dovrà essere in grado di inviare, almeno un operatore, entro un'ora dalla richiesta di AMG e, fino a cinque operatori, entro la giornata lavorativa. Anche per tali attività la Ditta dovrà predisporre una valutazione a misura, con i prezzi unitari riportati al successivo art. 7, da sottoporre all'approvazione di AMG.

Art. 5 – DURATA DEL SERVIZIO

La durata del servizio sarà di anni uno, a partire dalla data della lettera di comunicazione di inizio del servizio e dalla data del verbale di consegna.

La Ditta è tenuta, a richiesta di AMG, a continuare il servizio affidato anche dopo la scadenza del contratto, sempre alle stesse condizioni, modalità e prezzi, nel caso che non sia stato ancora aggiudicato il successivo affidamento o che non siano state ancora perfezionate le formalità di gara e le prescrizioni previste dalle vigenti leggi, ovvero a sospenderlo, in ogni momento, in tutto o in parte, senza che la ditta stessa possa richiedere compensi aggiuntivi.

Art. 6 – MODALITA' DI ESECUZIONE DEL SERVIZIO

Il servizio dovrà essere svolto dalla Ditta con propri mezzi, personale e organizzazione, a proprio esclusivo rischio.

L'AMG provvederà alla consegna del servizio solo dopo la verifica dell'idoneità dei mezzi e delle attrezzature in possesso della Ditta, atte a garantire la qualità del servizio, e dopo che avrà acquisito agli atti, con riscontro positivo, la documentazione prescritta per l'affidamento.

Tutte le attività di cui sopra dovranno essere svolte secondo le direttive di AMG, fornite dalla Direzione Patrimonio, che curerà anche il coordinamento del servizio e ne verificherà la corretta esecuzione. Pertanto l'AMG si riserva la facoltà di eseguire, in ogni momento e senza preavviso, ispezioni, verifiche e controlli per accertare il regolare svolgimento del servizio stesso.

La Ditta dovrà disimpegnare il servizio con la massima scrupolosità, attenendosi rigorosamente alle direttive fornite sia prima dell'inizio dell'esecuzione che nel corso del servizio stesso, riferite alle tipologie di ambienti, differenziati per uso, sotto riportati:

- a) Uffici comprendenti: ambienti da lavoro intellettuale, sale di attesa, sale riunioni, atri, corridoi, pianerottoli, scale, portinerie ecc.;
- b) Servizi igienici comprendenti: bagni, antibagni, spogliatoi, locali docce ecc.;
- c) Aree scoperte comprendenti: balconi, terrazzi;
- d) Aree tecniche ed ausiliarie comprendenti: archivi, magazzini, depositi, officine, laboratori, ambienti di aggregazione ed esposizione, sale macchine ecc..

A titolo esemplificativo, ma non esaustivo la pulizia degli immobili, generalmente, deve effettuarsi, compatibilmente con le esigenze operative di AMG, dalle ore 17.00 in poi, e per gli spogliatoi con servizi igienici annessi, dalle ore 9,00 in poi, dal lunedì al venerdì.

La Ditta dovrà impiegare, per il servizio di pulizia, le unità lavorative, le macchine (aspirapolvere, lucidatrice, spazzatrice, lavapavimenti, ecc.) i detergenti e quanto altro ritenuto necessario per assicurare le seguenti attività:

a.) UFFICI

a.1. GIORNALMENTE

- Arieggiatura locali con apertura e chiusura finestre;
- Spolveratura con panno antistatico o umido dei punti di contatto delle scrivanie, dei piani di lavoro, delle sedute, delle macchine da ufficio (hardware, fotocopiatrici, maniglie, pulsanti, corrimani ecc.);
- Spazzamento con panno antistatico o umido dei pavimenti;
- Svuotamento cestini e posacenere;

- Conferimento rifiuti negli appositi cassonetti AMIA.

a.2. SETTIMANALMENTE (il venerdì)

- Lavaggio con mocio e sola acqua dei pavimenti;
- Battitura zerbini.

a.3. MENSILMENTE (ultimo venerdì)

- Lavaggio a fondo con detergenti e risciacquo dei pavimenti.
- Lavaggio davanzali interni delle finestre;
- Deragnatura;
- Spolveratura con panno antistatico o umido dei mobili e suppellettili da ufficio (armadi, quadri ecc.), delle porte, degli infissi, degli apparecchi di climatizzazione (termosifoni, venticolvettori ecc.) delle tende alla veneziana, delle ottiche dei corpi illuminanti, dei serramenti esterni (persiane, serrande ecc.);
- Lavaggio interno ed esterno dei vetri e delle superfici vetrate;
- Spolveratura ed aspirazione delle imbottiture delle sedute (poltrone, divani, sedie ecc.).

b.) SERVIZI IGIENICI

b.1. GIORNALMENTE

- Verifica dei presidi di deterzione, quali sapone, asciugatoi, carta igienica ecc. e reintegro di quanto mancante;
- Arieggiatura locali con apertura e chiusura finestre;
- Svuotamento contenitori portarifiuti;
- Lavaggio con acqua e detergente dei sanitari (lavabi, orinaloi, w.c. ecc.);
- Lavaggio con sola acqua dei pavimenti;
- Conferimento rifiuti negli appositi cassonetti AMIA.

b.2. SETTIMANALMENTE (il venerdì)

- Disincrostazione con base acida dei sanitari (orinaloi, w.c. ecc.);
- Lavaggio con acqua e detergente delle pareti a mattonelle;
- Battitura zerbini;

b.3. MENSILMENTE (ultimo venerdì)

- Spolveratura con panno umido degli specchi, delle mensole, dei portatoli ecc.;
- Lavaggio davanzali interni delle finestre;
- Deragnatura;
- Spolveratura con panno antistatico o umido dei mobili e suppellettili degli antibagni e degli spogliatoi, delle porte, degli infissi, degli apparecchi di climatizzazione (termosifoni, venticolvettori, aspiratori ecc.), delle ottiche dei corpi illuminanti, dei serramenti esterni (persiane, serrande ecc.);
- Lavaggio interno ed esterno dei vetri e delle superfici vetrate

c.) AREE SCOPERTE

c.1. MENSILMENTE (ultimo venerdì)

- Lavaggio pavimenti delle terrazze e dei balconi.

d.) AREE TECNICHE ED AUSILIARE

d.1. QUANDO OCCORRE (occasionale)

- Svuotamento cestini ed altri contenitori di rifiuti;
- Lavaggio interno ed esterno dei vetri ed eventuali superfici vetrate delle finestre ad altezza uomo;
- Lavaggio davanzali interni delle finestre ad altezza uomo;
- Derragnatura;
- Spazzamento con panno antistatico o umido dei pavimenti;
- Battitura tappeti e zerbini;
- Lavaggio a fondo con detergenti e risciacquo dei pavimenti;
- Spolveratura con panno antistatico o umido dei mobili e suppellettili, delle porte, degli infissi e delle ottiche dei corpi illuminanti;

La Ditta si obbliga ad eseguire la pulizia anche nei locali di AMG interamente o parzialmente sostitutivi di quelli specificati all'art. 2 di questo capitolato, alle stesse condizioni e prezzi.

A tali ed altre variazioni corrisponderà una variazione del compenso, in più o in meno, da determinare a misura con i prezzi unitari riportati, al successivo art. 7.

Art. 7 – CORRISPETTIVI PER IL SERVIZIO

Ai fini sia della determinazione del corrispettivo del servizio di pulizia degli immobili di AMG, che delle sue variazioni in più o in meno, i prezzi unitari, sono stati determinati tenendo conto dei tempi di lavoro stimati dalla I.S.S.A. (International Sanitari Supply Association) e delle retribuzioni medie orarie della mano d'opera delle imprese di pulizia, determinate dal Ministero del lavoro e della previdenza sociale.

Tali prezzi, soggetti a ribasso, sono:

- | | |
|---|---------|
| 1. Arieggiatura locale con apertura e chiusura finestre.
cadauno (Euro zero//10) | €. 0,10 |
| 2. Spolveratura mobili e suppellettili.
cadauno (Euro zero//07) | €. 0,07 |
| 3. Spolveratura unità di climatizzazione.
cadauna (Euro zero//10) | €. 0,10 |
| 4. Spolveratura tenda alla veneziana, a finestra.
cadauna (Euro uno//00) | €. 1,00 |
| 5. Spolveratura corpo illuminante.
cadauna (Euro zero//05) | €. 0,05 |
| 6. Spolveratura persiana, a finestra.
cadauna (Euro uno//16) | €. 1,16 |
| 7. Svuotamento cestino rifiuti.
cadauno (Euro zero//10) | €. 0,10 |
| 8. Svuotamento e pulizia posacenere. | €. 0,07 |

cadauno (Euro zero//07)	€.	0,05
9. Spazzamento con scopa a frangia o panno umido o panno antistatico. al metro quadrato (Euro zero//05)		
10. Spazzamento esterno con ramazza o con mezzo meccanico, compreso controllo e pulizia caditoie stradali. al metro quadrato (Euro zero//02)	€.	0,02
11. Conferimento rifiuti da immobile o edificio. cadauno (Euro uno//00)	€.	1,00
12. Lavaggio con mocio e sola acqua di pavimento. al metro quadrato (Euro zero//07)	€.	0,07
13. Lavaggio con mocio, acqua e detergente, compreso risciacquo, di pavimento. al metro quadrato (Euro zero//12)	€.	0,12
14. Lavaggio con lavasciuga, acqua e detergente, compreso risciacquo, di davanzale. cadauno (Euro zero//08)	€.	0,08
15. Lavaggio vetri con lavasciuga, acqua e detergente, compreso risciacquo, per ogni lato. al metro quadrato (Euro zero//12)	€.	0,12
16. Lavaggio con acqua e detergente, di sanitari. cadauno (Euro zero//25)	€.	0,25
17. Lavaggio, disinfezione e disincrostazione, con disincrostante-detergente. a base acida, di sanitari (w.c., orinatoi ecc.). cadauno (zero//66)	€.	0,66
18. Lavaggio con lavasciuga, acqua e detergente, compreso risciacquo di rivestimento maiolicato servizi igienici. al metro quadrato (zero//10)	€.	0,10
19. Battitura ed aspirazione polveri imbottitura delle sedute (sedie-divani-poltrone ecc.). cadauna (Euro zero//17)	€.	0,17
20. Battitura zerbino. cadauno (Euro zero//13)	€.	0,13
21. Deragnatura pareti e soffitti dei vani. cadauno (Euro zero//20)	€.	0,20
22. Sradicamento infestanti da pavimentazione tipo stradale. al metro quadrato (Euro zero//02)	€.	0,02
23. Raccolta rifiuti occasionali da aree a verde al metro quadrato (Euro zero//02)	€.	0,02
24. Reintegro sapone per presidio cadauno (Euro zero//87)	€.	0,87
25. Reintegro carta igienica per presidio cadauno (Euro uno//58)	€.	1,58
26. Reintegro asciugatoi in carta per presidio cadauno (Euro uno//43)	€.	1,43

Art. 8 - REQUISITI DEL PERSONALE DELLA DITTA

Il personale adibito al servizio dovrà essere in regola con le norme vigenti in materia ed inquadrato

secondo la mansione da espletare.

Considerata la delicatezza del servizio, il personale della Ditta deve essere idoneo, di pieno gradimento della AMG e di condotta morale ineccepibile. Pertanto la stessa deve comunicare alla stessa AMG, le generalità complete ed il domicilio delle persone addette e munirle di apposito tesserino di riconoscimento. Ciò anche nel caso di eventuali sostituzioni temporanee.

La AMG, si riserva la facoltà di non accettare quegli addetti che non avessero, a suo giudizio, i requisiti fisici e morali necessari per l'esecuzione del servizio o che, comunque, non fossero di suo gradimento, così come si riserva la facoltà di richiedere, in qualsiasi momento, l'allontanamento dal lavoro e la sostituzione di coloro che venissero meno ad uno dei patti contrattuali, che fossero causa di lamentela o che, comunque, risultino non idonei all'espletamento del servizio stesso.

Gli addetti, durante il servizio, devono tenere un contegno riguardoso e corretto, anche nei confronti dei terzi, dovranno essere convenientemente sorvegliati, da un incaricato della Ditta, sempre telefonicamente reperibile durante la giornata lavorativa, mantenere un abbigliamento uniforme e dovranno essere in regola con le vigenti norme in materia di inquadramento in rapporto alla mansione espletata.

L'incaricato della Ditta avrà anche il compito di intervenire, decidere e rispondere direttamente riguardo ad eventuali problematiche che dovessero insorgere dall'espletamento del servizio, garantendone comunque la perfetta esecuzione.

Tutto il personale della Ditta è tenuto anche a mantenere il segreto d'ufficio su fatti e circostanze di cui sia venuto a conoscenza nell'espletamento dei propri compiti.

E' patto espresso ed essenziale che qualsiasi sostituzione degli stessi sarà soggetta alla esplicita e preventiva autorizzazione da parte di AMG.

Le segnalazioni e le richieste di AMG saranno, in ogni caso, impegnative per la Ditta che deve portare a conoscenza del personale, impiegato nel servizio, tutte le prescrizioni, norme e modalità contenute nel presente capitolato, ai fini della perfetta esecuzione.

Art. 9 - OSSERVANZA DELLE LEGGI IN FAVORE DEI LAVORATORI

Nell'assunzione del suo personale la Ditta è responsabile dell'osservanza di tutte le vigenti disposizioni di legge, concernenti l'avviamento al lavoro e l'assistenza ai lavoratori involontariamente disoccupati.

E', altresì, responsabile della scrupolosa osservanza delle Leggi vigenti per le assicurazioni sociali, infortuni sul lavoro, cassa malattia, assegni familiari, assicurazione invalidità e vecchiaia ecc., dell'assolvimento dell'obbligo di versamento di qualsiasi altra forma di contributi derivanti da leggi e contratti collettivi, anche se sopraggiunti nel corso del presente affidamento, nonché della corresponsione ai propri dipendenti di retribuzioni non inferiori a quelle risultanti dai contratti collettivi di lavoro, sollevando del tutto la AMG da qualsiasi responsabilità civile o penale.

Art. 10 - RESPONSABILITA' DELLA DITTA

La Ditta in ogni caso si obbliga di sollecitare la AMG da tutte le azioni che le venissero eventualmente intentate dalle persone dipendenti per pretesi diritti, in relazione ai vincoli contrattuali derivanti dalla prestazione della loro opera.

La Ditta è responsabile dell'attenta osservanza di tutte le norme in materia di prevenzione e protezione infortuni, pertanto doterà il suo personale di tutti i dispositivi di protezione individuale e utilizzerà prodotti, detergenti, macchine, utensili, strumenti ed attrezzature idonee alla salvaguardia dell'incolumità delle persone e non dovranno presentare pericolosità, per gli animali domestici e per l'ambiente.

Il personale della Ditta, nell'esecuzione del servizio, agirà sotto la responsabilità dell'appaltatore, pertanto la AMG non assume alcuna responsabilità per danni, infortuni, ed altro che dovessero derivare all'appaltatore stesso o ai propri dipendenti nell'esecuzione delle prestazioni oggetto del presente

capitolato.

L'appaltatore, inoltre, assume ogni responsabilità per eventuali danni da lui o dai suoi dipendenti recati ai beni immobili e mobili della AMG, obbligandosi fin d'ora, a rispondere di tali danni ed a corrispondere l'ammontare del risarcimento che sarà stabilito dalla AMG stessa.

La Ditta deve comprovare che il personale dipendente, da impiegare nel servizio, verrà contemporaneamente utilizzato presso altre aziende e società.

Art. 11 – OBBLIGHI DELLA DITTA

La Ditta per la partecipazione alla gara dovrà: prendere visione dei luoghi di esecuzione del servizio con una ricognizione degli immobili, previo appuntamento con la Direzione del Patrimonio, ed acquisire l'attestato di presa visione.

In ogni modo, la Ditta dovrà assicurare almeno: un impegno medio giornaliero di prestazioni non inferiore ad ore ventotto; il disimpegno del servizio stesso così come illustrato al paragrafo precedente art. 6, ed il mantenimento, per tutta la durata contrattuale, dei requisiti di cui all'allegato XVII al D.Lgs. 81/2008 e succ. modif. ed integr. ed i requisiti per la partecipazione alla gara.

La Ditta dovrà impegnarsi a comunicare i nominativi e le relative matricole, riportate sul libro paga e matricola vidimato, degli addetti che adibirà al servizio, nonché ad applicare nei confronti degli stessi tutte le condizioni normative e retributive non inferiori a quelle previste dai contratti di lavoro di categoria vigenti all'atto dell'affidamento e a quelle che successivamente dovessero intervenire.

A richiesta dell'AMG, la Ditta dovrà dimostrare la regolarità delle posizioni assicurative del personale che avrà dichiarato di utilizzare per l'espletamento del servizio in oggetto, a tal scopo dovrà fornire periodicamente attestazione di avvenuto versamento dei contributi previdenziali ed assicurativi per il personale impiegato nel servizio stesso.

La Ditta, ai fini dell'accertamento dei requisiti morali degli addetti al servizio, se richiesto, dovrà fornire il loro certificato penale alla AMG.

Tutti i dati saranno trattati ai sensi del D.Lgs. 196/2003.

In mancanza di ciò, l'AMG avrà facoltà di sospendere ogni pagamento fino a quando la Ditta non avrà fornito la dimostrazione dell'avvenuta regolarizzazione delle posizioni assicurative e contributive nei confronti dei vari istituti previdenziali ed assicurativi.

E' fatto obbligo alla Ditta, di garantire che tutti gli addetti, conservino il più assoluto riserbo sulle notizie apprese durante l'espletamento del servizio.

L'inosservanza di tale obbligo comporterà l'allontanamento immediato dal servizio da parte della Ditta, dell'addetto che è venuto meno al divieto, fermo restando il risarcimento degli eventuali danni nei confronti dell'AMG.

In nessun caso la Ditta potrà cedere il contratto a terzi o subappaltare, in tutto o in parte, le prestazioni previste.

Infine la Ditta ha l'obbligo di osservare e fare osservare, ai propri dipendenti, tutte le norme in vigore sulla prevenzione e protezione dai rischi, durante il lavoro, e gli obblighi inerenti le misure per la sicurezza fisica dei lavoratori, sollevando in toto AMG ed i suoi dipendenti.

Art. 12 - PENALI

Qualora non vengano rispettate le condizioni di questo capitolato, AMG si riserva il diritto di applicare una penalità di €. 20,00 (venti/00) per ogni giorno e per ogni operazioni incompleta o tardivamente eseguita, oltre la detrazione a misura di quanto non eseguito.

Il giudizio della AMG sulla gravità dell'evento è insindacabile e la penalità applicata e le detrazioni saranno trattenute con il pagamento della prima mensilità di compenso successiva al verificarsi

dell'evento stesso.

Nel caso in cui la mancata pulizia dovesse pregiudicare il lavoro dei dipendenti di AMG, per le conseguenti carenze igienico-sanitarie, la stessa AMG, dopo aver diffidato la Ditta, farà eseguire il servizio ad altra Impresa addebitandone il costo alla Ditta stessa.

Art. 13 – PAGAMENTI

Il corrispettivo per il servizio verrà pagato in ratei mensili posticipati a 90 giorni dalla data di fattura fiscalmente regolarizzata e completata con:

- 1) Elenco del personale impiegato nel mese di riferimento con specificato per ogni unità: numero di matricola, cognome e nome, data di nascita, qualifica e data di assunzione;
- 2) Copia dei documenti attestanti l'avvenuto versamento, alle rispettive scadenze, dei contributi previdenziali e assicurativi;
- 3) Dichiarazione, da parte della Direzione Patrimonio, (D.E.C. e R.U.P.) del disimpegno del servizio nel rispetto delle norme stabilite in questo capitolato.

Eventuali servizi occasionali dovranno essere fatturati a parte, a completamento del servizio stesso.

Art. 14 – REVISIONE DEI PREZZI

I prezzi singoli e complessivi, dalla Ditta liberamente offerti, in base a calcoli di sua convenienza ed in base alle condizioni tutte di questo capitolato, non saranno in alcun caso e per alcun motivo suscettibili di revisione dei prezzi per tutta la durata del servizio. Pertanto resteranno fissi ed invariati, per espressa pattuizione, a cui la Ditta stessa si impegna agli effetti di Legge.

Art. 15 – ONERI FISCALI

I prezzi singoli e complessivi, offerti dalla Ditta, si intendono comprensivi di tutti gli oneri fiscali derivanti dall'affidamento, dalla eventuale stipula del contratto e dal servizio, in genere, ad eccezione della I.V.A. che sarà addebitata in fattura, come per legge.

Art. 16 – ONERI DIVERSI

Sono a carico della Ditta tutte le spese occorrenti e necessarie di forniture, di noli e ogni altro onere occorrente e necessario per effettuare il servizio nei modi e nei termini, stabiliti in questo Capitolato.

In particolare sono a suo carico: le spese di approvvigionamento di attrezzi, utensili, prodotti e materiali, quali stracci, scope, detergenti, secchi, sacchetti per i rifiuti ecc., di nolo di lucidatrici, aspirapolveri, lavapavimenti, lavavetri, motospazzatrici, occorrenti per il corretto disimpegno del servizio, con la sola eccezione dell'acqua e dell'energia elettrica che saranno forniti da AMG.

Pertanto la Ditta, nell'espletamento del servizio, dovrà utilizzare materiali o prodotti ed impiegare attrezzature e macchine nella propria disponibilità.

L'impiego degli attrezzi e delle macchine, la loro scelta e le loro caratteristiche tecniche dovranno essere compatibili per l'uso nei locali ed aree degli immobili di AMG, non dovranno essere rumorose, ai sensi della leggi vigenti, dovranno essere efficienti e mantenute in perfetto stato di manutenzione, inoltre, dovranno essere dotate di tutti gli accorgimenti ed accessori necessari a proteggere e salvaguardare gli operatori e i terzi da qualsiasi offesa.

A tutte le attrezzature e macchine utilizzate dalla Ditta per il servizio dovrà essere applicata una targhetta o un adesivo indicante il nominativo o il contrassegno della Ditta stessa.

Tutti i prodotti chimici utilizzati nell'espletamento del servizio dalla Ditta, dovranno essere rispondenti alle norme vigenti per quanto riguarda etichettatura, dosaggi, pericolosità biodegradabilità e modalità d'uso.

Sulle confezioni di tutti i prodotti utilizzati per la pulizia deve essere indicata in maniera visibile l'eventuale pericolosità e nocività degli stessi.

Inoltre tutte le risultanze ed i rifiuti, provenienti dalla pulizia, saranno gestite e smaltite a cura e spese della Ditta, con le modalità previste dalle norme vigenti. Competerà quindi alla Ditta stessa l'onere della loro raccolta, selezione, maneggio, accatastamento e trasporto per il corretto smaltimento differenziato.

I rifiuti provenienti dalla pulizia degli immobili e pertinenze di AMG (locali, aree coperte e scoperte ecc), classificati di massima R.S.U. sono costituiti principalmente da:

- Sarti contenuti nei cestini e negli appositi contenitori;
- Risultanze provenienti dallo spazzamento, compreso eventuali risultanze organiche e vegetali;
- Materiali da imballaggio;
- Elementi cartacei, libri, riviste ecc..

Pertanto il relativo smaltimento dovrà avvenire mediante deposito nei punti di raccolta e, in ogni caso, nel rispetto di tutte le norme relative al maneggio, trasporto e conferimento.

AMG, dove possibile, metterà a disposizione della Ditta i locali e/o luoghi destinati a deposito di materiali ed attrezzature e spogliatoi provvisori, riservandosi la facoltà di attuare controlli e verifiche periodiche sullo stato d'uso e di mantenimento dei locali, delle attrezzature e dei materiali custoditi.

Infine, sono a carico della stessa Ditta tutte le spese per gli eventuali controlli e collaudi che l'AMG riterrà utile effettuare.

Art. 17 – CAUZIONE

A garanzia di tutti gli adempimenti contrattuali, il deposito cauzionale infruttifero, pari al cinque per cento dell'importo netto del corrispettivo annuo, dovrà essere costituito dalla Ditta nei modi e nei termini, stabiliti nel Bando di gara o richiesta di offerta, relativo a questo servizio.

Art. 18 – RISOLUZIONE DEL CONTRATTO

L'AMG ha la facoltà, a suo esclusivo giudizio, di risolvere il contratto, nel caso di grave inadempienza della Ditta.

Il contratto può essere risolto, ai sensi e per gli effetti dell'art. 1456 del C.C., senza bisogno di alcuna intimazione, anche nei seguenti casi:

- 1) Qualora il servizio svolto nei primi tre mesi non risulti, a causa di colpa o dolo della Ditta e degli addetti, soddisfacente per AMG;
- 2) Quando la Ditta non abbia ottemperato, anche ad una sola, alle prescrizioni degli artt. 6-10-11 e 16 di questo capitolato;
- 3) Quando la Ditta sub-appalti o ceda, anche parzialmente, il servizio affidatogli;
- 4) Quando intervenga atto di cessione della Ditta;
- 5) Quando la Ditta venga dichiarata fallita od incorra in grave o provata indegnità;
- 6) Quando il servizio non sia reso entro i termini e con le modalità indicate in questo capitolato e suoi allegati;
- 7) Quando il servizio, svolto nei primi tre mesi, non risulti soddisfacente per l'AMG;
- 8) Quando dovessero venir meno i requisiti del personale della Ditta, riportati al precedente art. 8, e quelli del titolare o legale rappresentante, necessari all'aggiudicazione.

Art. 19 – DOCUMENTAZIONE CONTRATTUALE

La partecipazione alla gara comporta l'accettazione di tutte le condizioni, contenute in questo Capitolato e suoi allegati e nel Bando di gara o richiesta di offerta, che non potranno essere, in alcun caso e per alcun motivo, modificate, nemmeno in seguito ad eventuali richieste di conferma d'ordine da parte della Ditta. Pertanto, anche se non fisicamente allegati alla lettera d'ordine, fanno parte integrante della documentazione contrattuale:

- 1) Le norme richiamate in questo Capitolato;
- 2) Questo Capitolato e le tavole edifici e locali;
- 3) Il Bando di gara o richiesta di offerta;
- 4) L'offerta della Ditta;
- 5) La documentazione prescritta per la Ditta, aggiudicataria del servizio.

Art. 20 – FORO COMPETENTE

I rapporti contrattuali tra AMG e la Ditta, saranno regolati dalle norme contenute in questo Capitolato Speciale, nel Bando di gara o richiesta di offerta e nella lettera d'ordine e, per quanto in essi non previsto, dalla Legge e dalle norme vigenti, applicabili a questo affidamento.

Qualsiasi eventuale controversia, di competenza dell'Autorità Giudiziaria, sarà deferita alla cognizione delle sedi giudiziarie di Palermo, rispettivamente competenti per materia e per valore, con esclusione di qualsiasi altro Foro.

Art. 21 – DOMICILIO DELLE PARTI

Le parti per l'esecuzione del contratto eleggono domicilio come appresso:

- L'AMG ENERGIA S.p.A., nella persona del suo Legale Rappresentante, presso la sua sede di Via Ammiraglio Gravina, 2/e, 90139 Palermo;
- La Ditta, nella persona del Titolare o Legale Rappresentante, presso la sua sede legale che dichiarerà nell'offerta ed, in mancanza, presso la Casa Comunale di Palermo.

Allegati: 1. Tavole edifici e locali
2. Schema Contratto



AMG ENERGIA SPA

AMG ENERGIA SPA PALERMO

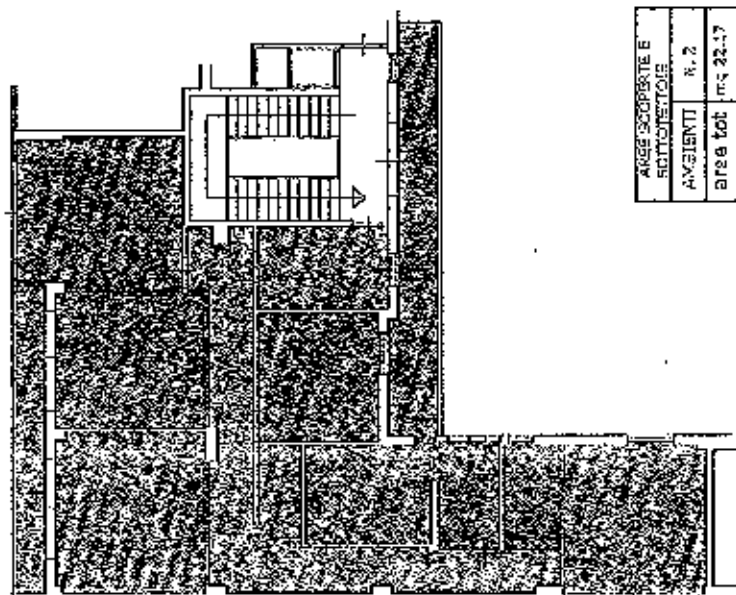
SERVIZIO DI PULIZIA DEGLI IMMOBILI E PERTINENZE AZIENDALI

ALLEGATO 1 – TAVOLE EDIFICI E LOCALI

Palermo, li	IL TECNICO	IL RESPONSABILE DEL PROCEDIMENTO
12 - 4 GEN. 2013	(Angelo Milano)	(G. Purpura)

Tav.	ELENCO TAVOLE EDIFICI/LOCALI			Uso
2	Immobile Via Ammiraglio Gravina 2/a	P.2°	Edificio n. //	Uffici
4	Immobile Via Ammiraglio Gravina 2/d	P.T.	Edificio n. //	Uffici
5	Immobile Via Ammiraglio Gravina 2/c	P.A.	Edificio n. //	Archivio
6	Immobile Via Ammiraglio Gravina 2/e	P.1°	Edificio n. //	Uffici/Archivio
7	Immobile Piazza Tumminello	P.T.	Edificio n. 1	Uffici
8	Immobile Piazza Tumminello	P.1°	Edificio n. 1	Uffici
9	Immobile Piazza Tumminello	P.2°	Edificio n. 1	Uffici
10	Immobile Piazza Tumminello	P.T./P.1°	Edificio n. 11	Archivio
11	Immobile Via Tiro a Segno	P.T.	Edificio n. 7	Deposito
12	Immobile Via Tiro a Segno	P.1°	Edificio n. 7	Archivio
13	Immobile Via Tiro a Segno	P.T.	Edificio n. 5	Aula
14	Immobile Via Tiro a Segno	P.T.	Edificio n. 6	Uffici
15	Immobile Via Tiro a Segno	P.T.	Edificio n. 9	Uffici
16	Immobile Via Tiro a Segno	P.1°	Edificio n. 9	Uffici
17	Immobile Via Tiro a Segno	P.2°	Edificio n. 9	Uffici
18	Immobile Via Tiro a Segno	P.T.	Edificio n. 28	Uffici
19	Immobile Via Tiro a Segno	P.T.	Edificio n. 29	Uffici
20	Immobile Via Tiro a Segno	P.T.	Edificio n. 30	Servizi
21	Immobile Via Tiro a Segno	P.T.	Edificio n. 32	Depositi
22	Immobile Corso dei Mille	P.T.	Edifici ausiliari	Deposito/uffici
23	Immobile Corso dei Mille	P.T.	Edificio servizi	Uffici
24	Immobile Corso dei Mille	P.T.	Edificio depositi	Deposito
25	Immobile Corso dei Mille	P.T.	Edificio officine	Laboratori

Immobile di Ammiraglio Gravina 2/A piano secondo



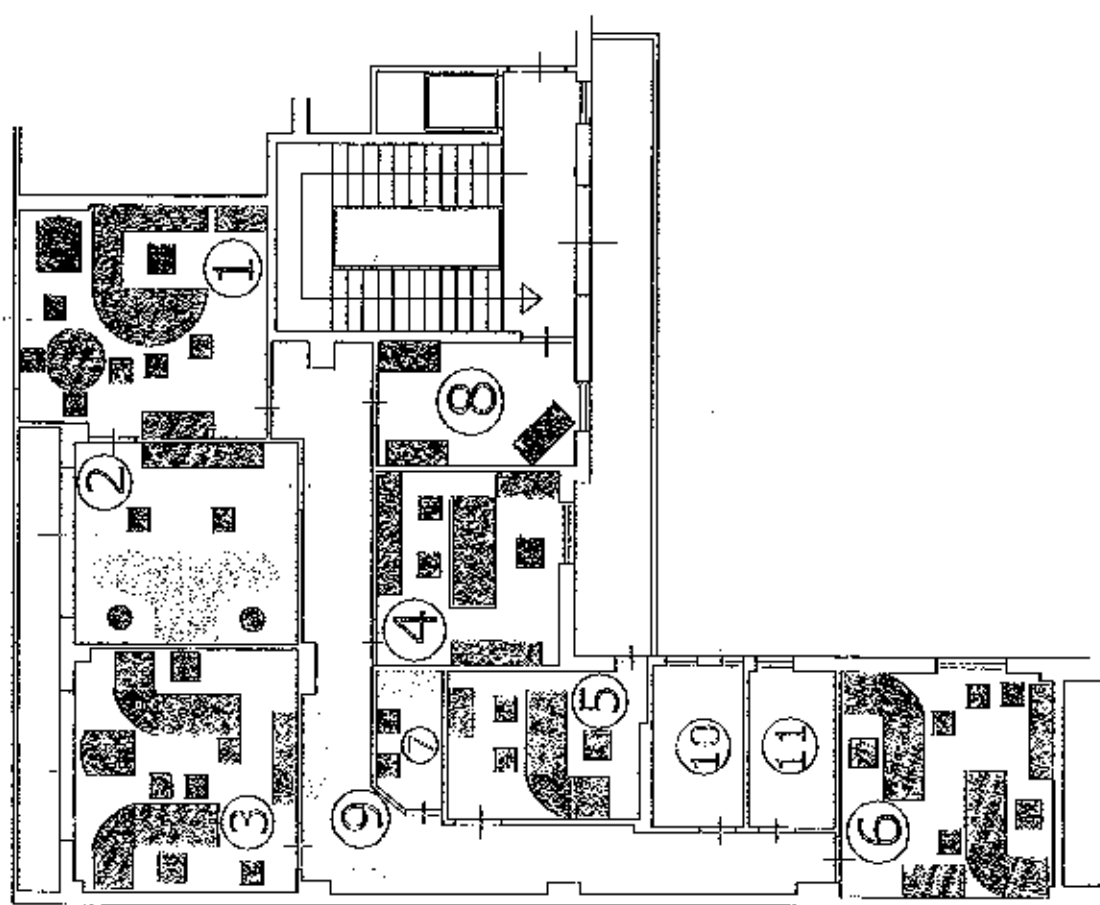
AREE SCOPRITE E SOTTOSTITUIRE	
AMBIENTI	n. 2
area tot	mq 22.17

AREA UFFICI		AREA COMUNI	
stanze	n. 6	ambienti	n. 2
area tot	mq 39.66	area tot	mq 35.36

sommatoria area tot
mq 135.02

AREA SERVIZI: SERVIZI	
ambienti	n. 2
area tot	mq 10.63

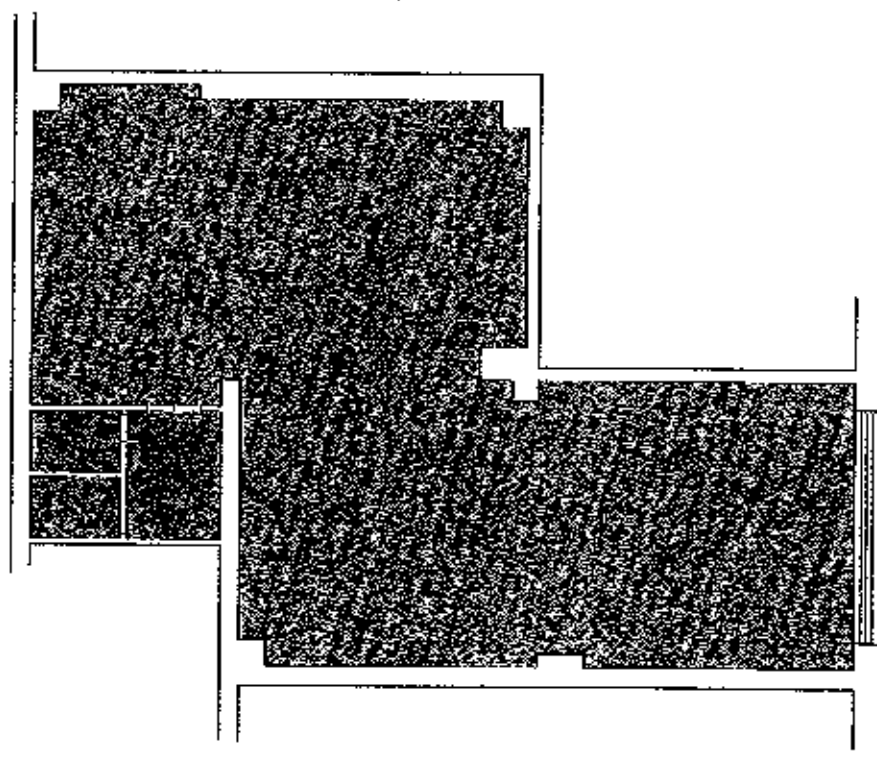
AREA TECNICA	
AMBIENTI	n. 1
area tot	mq 03.27



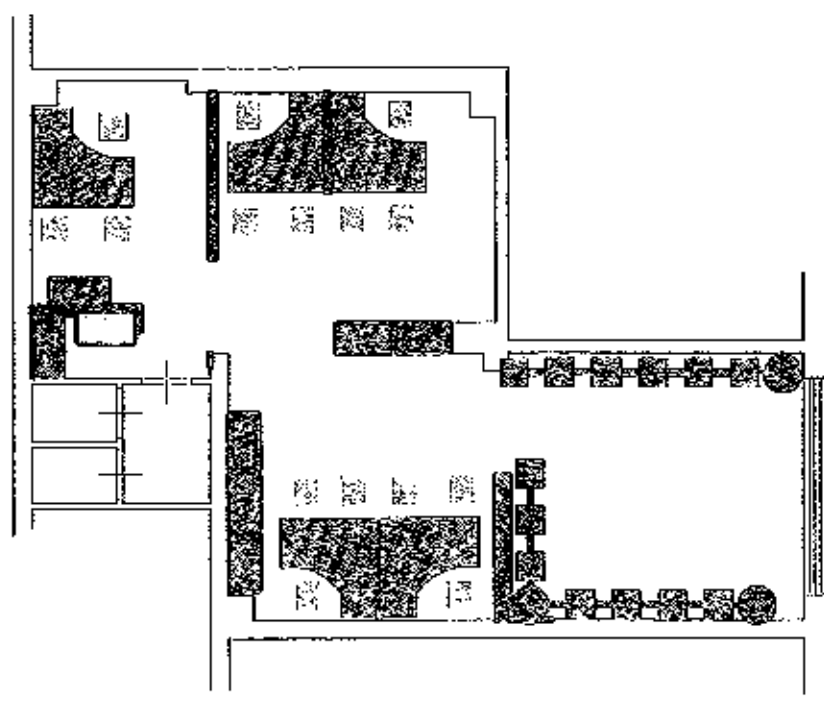
Via Ammiraglio Gravina, 2d piano terra

AREA UFFICI		
stanze	n. 1	
aree tot	mq 72.25	

AREA SERVIZI IGIENICI		
ambienti	n. 3	
aree tot	mq 05.08	



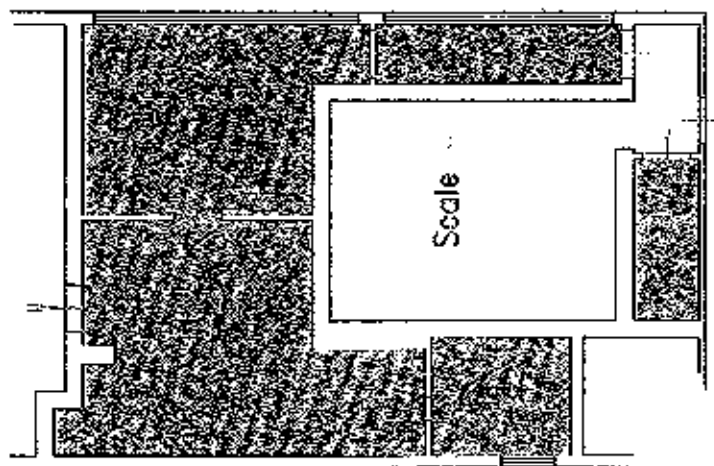
Via Ammiraglio Gravina, 2d piano terra



8

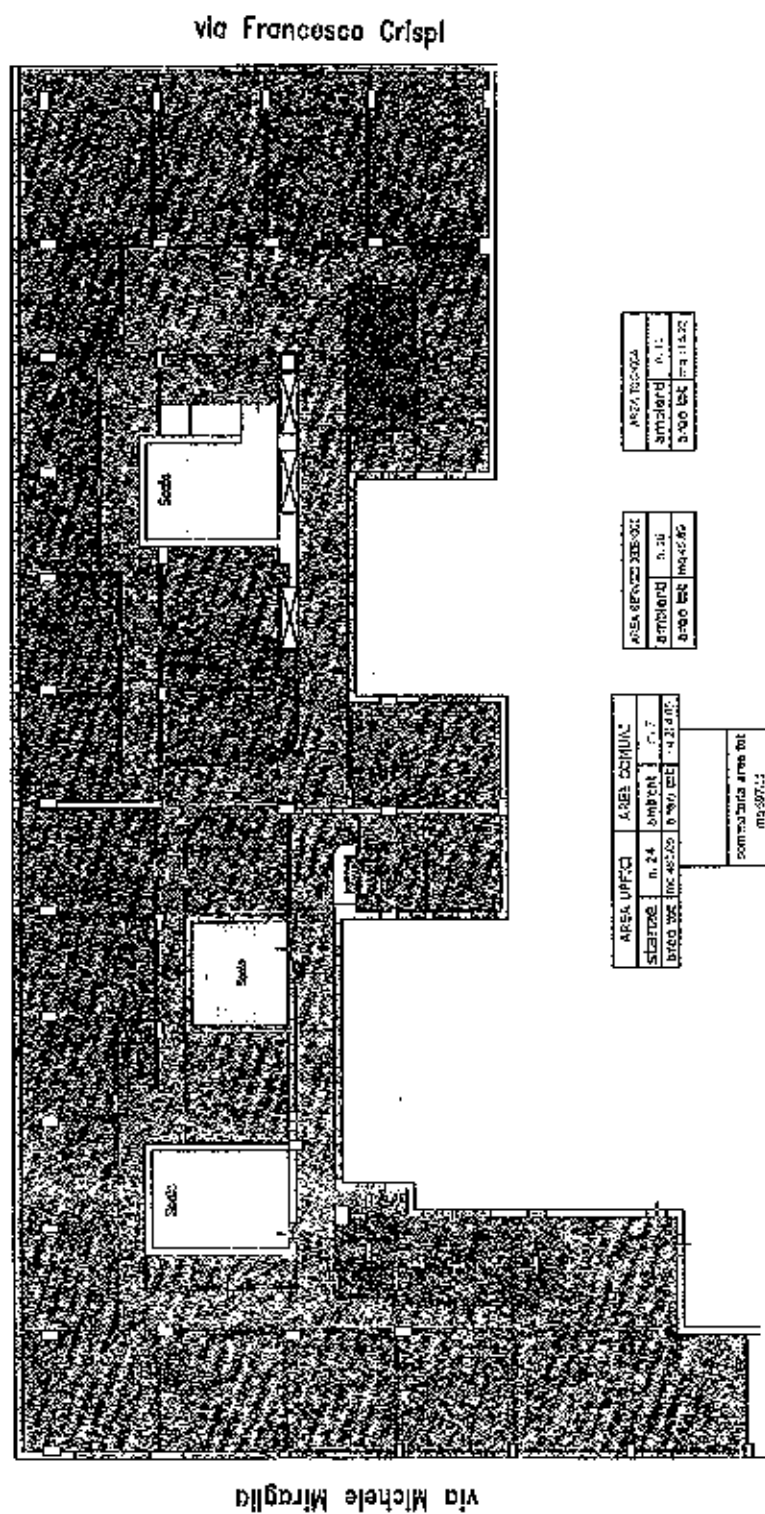
TAV. 4

Immobile via Gravina 2E piano ammezzato



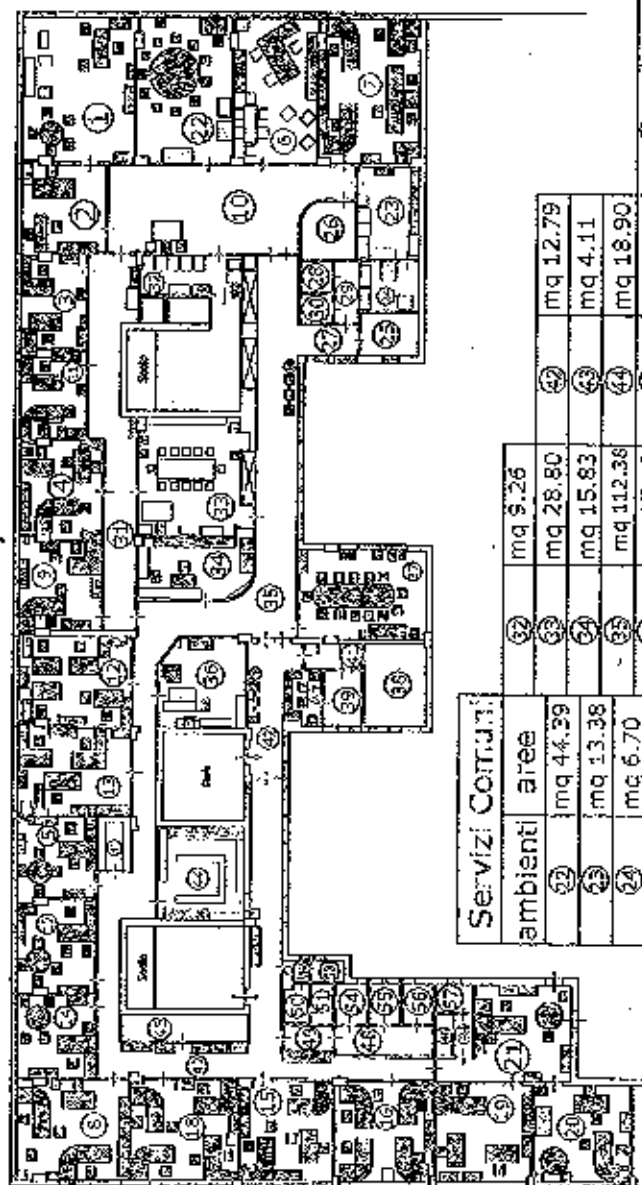
AREA TECNICA		
ambienti	n. 4	
area tot	mq	45.39

Immobile via Ammiraglio Gravina 2e piano primo



Immobile via Ammiraglio Gravina 2e piano primo

Scala 1/200



Area Personale	
stanze	aree
14	mq 15.01
15	mq 21.40
16	mq 23.04
totale aree	mq 59.45

Presidenza	
stanze	aree
1	mq 37.58
2	mq 17.70
3	mq 14.52
4	mq 18.46
5	mq 15.25
totale aree	mq 103.51

Direzioe	
stanze	aree
6	mq 19.07
7	mq 10.22
8	mq 13.67
9	mq 27.41
totale aree	mq 62.47

Servizi Comuni	
ambienti	aree
22	mq 9.26
23	mq 28.80
24	mq 15.83
25	mq 112.38
26	mq 17.48
27	mq 26.48
28	mq 11.99
29	mq 4.97
30	mq 3.05
31	mq 3.49
32	mq 31.73
33	mq 6.70
34	mq 5.98
35	mq 6.84
36	mq 4.20
37	mq 2.21
38	mq 3.54
39	mq 2.06
40	mq 17.48
41	mq 7.62
42	mq 1.65
43	mq 5.07
44	mq 6.96
45	mq 2.82
46	mq 2.09
47	mq 2.05
48	mq 1.85
49	mq 0.98
50	mq 1.60
51	mq 3.04
52	mq 2.85
53	mq 2.85
54	mq 2.50
55	mq 1.85
56	mq 434.49
totale aree	mq 434.49

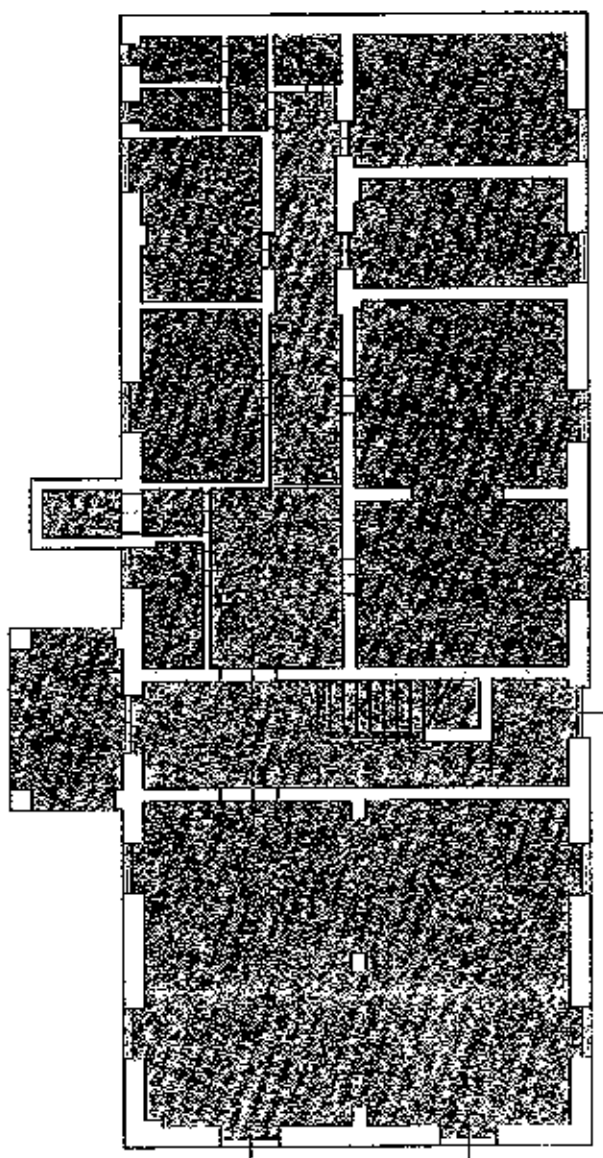
Area Legale	
ambienti	aree
49	mq 22.50
50	mq 21.85
51	mq 22.09
totale aree	mq 66.44

Ragioneria	
stanze	aree
52	mq 23.15
53	mq 22.84
totale aree	mq 45.99

Aquist	
stanze	aree
54	mq 16.63
55	mq 25.14
totale aree	mq 41.77

Consiglio Amm.ne	
stanze	aree
56	mq 31.99
57	mq 13.11
totale aree	mq 45.10

Immobile piazza Tumminello piano terra (Edificio n. 1)



AREA UFFICI		AREE COMUNI	
stanze	n. 5	ambienti	n. 7
area tot	mq 158.36	area tot	mq 24.32

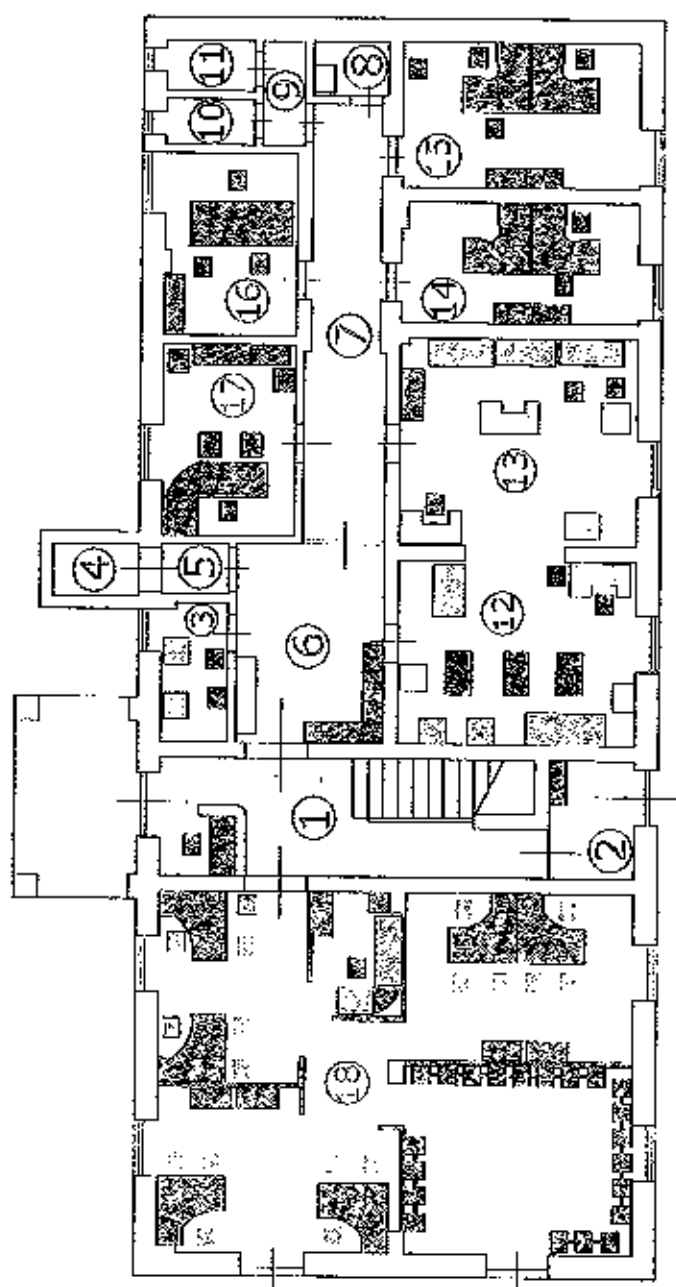
sommatoria area tot
mq 232.68

AREA SERVIZI IGIGIENICI	
area tot	mq 03.73

AREA TECNICA	
area tot	mq 56.17

AREE SCOPERTE E SOTTOTETTOIE	
ambienti	n. 1
area tot	mq 13.41

Edificio piazza Tumminello piano terra



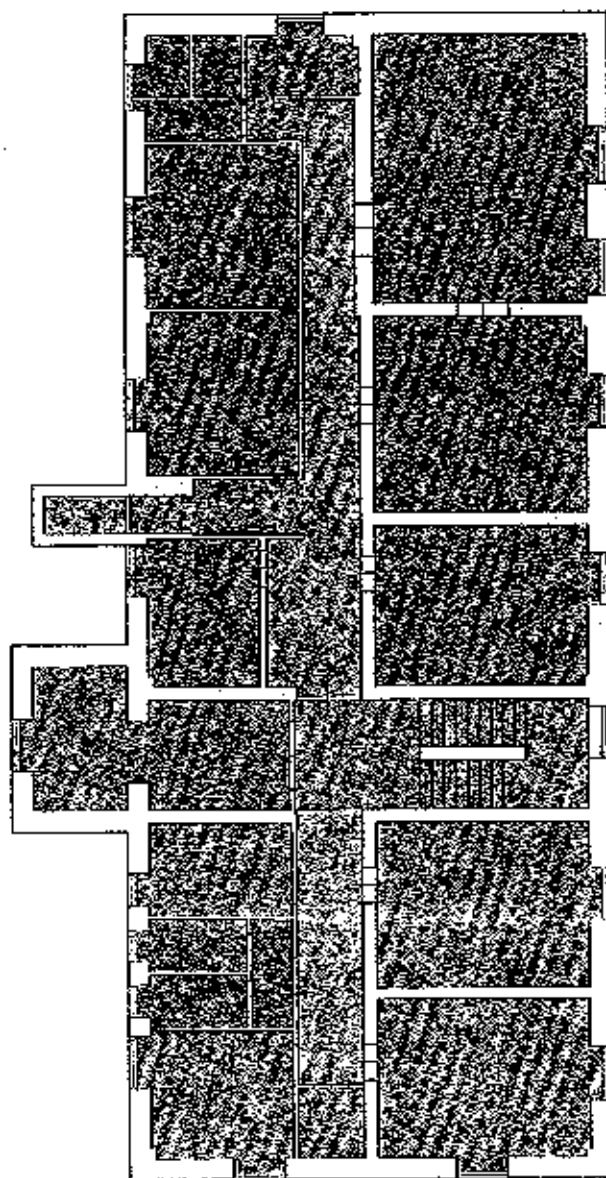
SERVIZI COMUNI	
stanze	aree
①	mq 24.81
②	mq 5.82
③	mq 5.43
④	mq 2.46
⑤	mq 1.84
⑥	mq 15.85
⑦	mq 17.64
⑧	mq 2.19
⑨	mq 2.36
⑩	mq 2.19
⑪	mq 2.42
totale aree mq 83.01	

S.I.A.	
stanze	aree
⑫	mq 23.88
⑬	mq 26.96
⑭	mq 15.51
⑮	mq 18.79
totale aree mq 85.04	

AMG GAS clienti	
stanze	aree
⑯	mq 13.82
⑰	mq 97.16
totale aree mq 110.98	

AMG GAS direzione	
stanze	aree
⑱	mq 13.08
totale aree mq 13.08	

Immobile piazza Tumminello piano primo (Edificio n. 1)



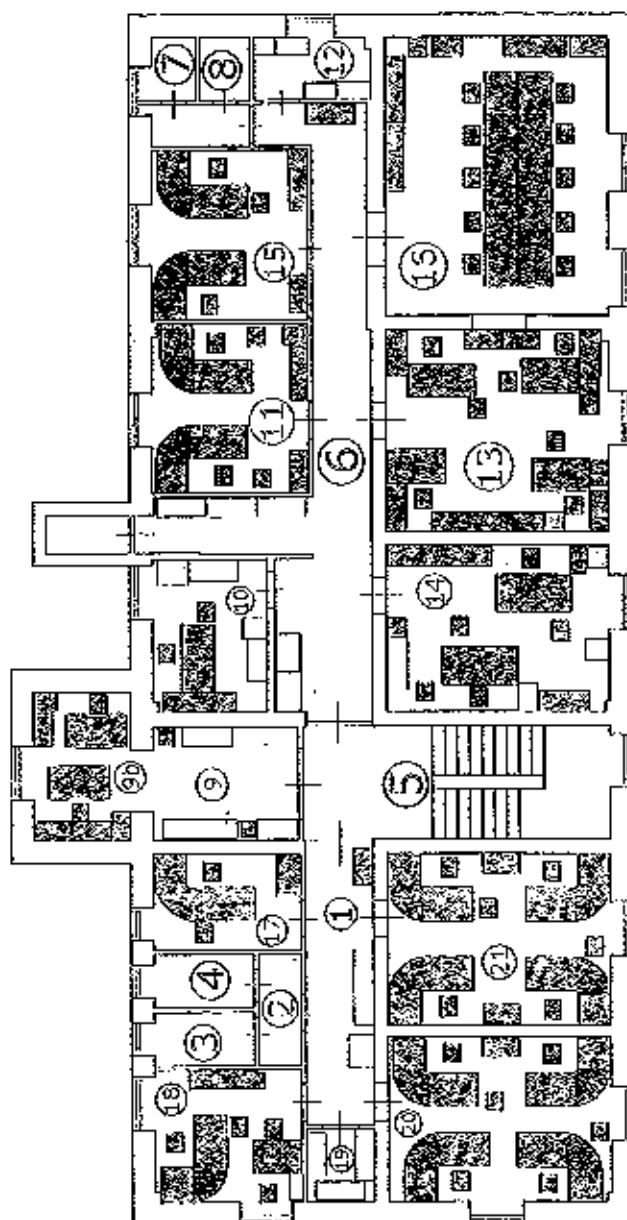
AREA UFFICI		AREE COMUNI	
stanze	n. 11	ambienti	n. 4
aree tot	mq 214.72	aree tot	mq 79.32

AREA SERVIZI IGIENICI	
ambienti	n. 6
aree tot	mq 15.38

AREA TECNICA	
ambienti	n. 2
aree tot	mq 07.26

sommatoria aree tot	mq 294.04
---------------------	-----------

Edificio piazza Tumminello piano primo



SERVIZI COMUNI	
stanze	area
①	mq 11,37
②	mq 2,86
③	mq 3,18
④	mq 3,16
⑤	mq 18,21
⑥	mq 36,96
⑦	mq 1,79
⑧	mq 1,63
totale aree mq 79,38	

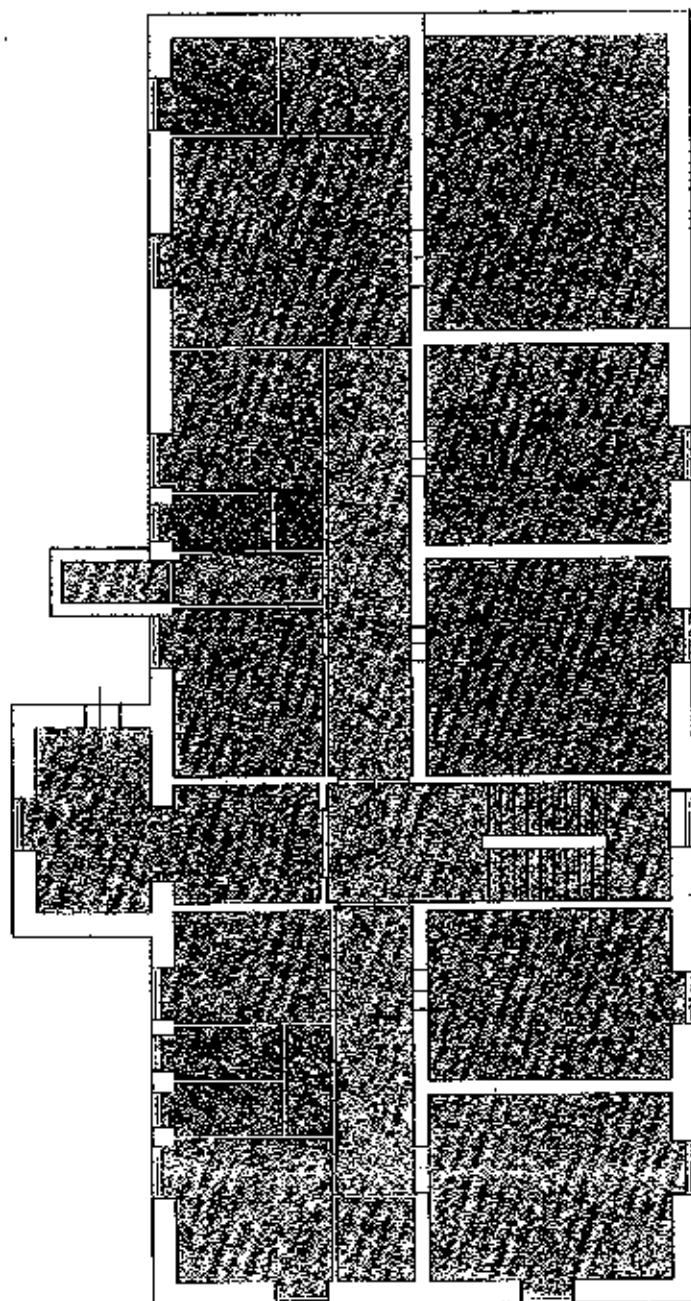
AMG GAS client	
stanze	area
⑨	mq 9,79
⑩	mq 10,32
⑪	mq 15,67
⑫	mq 4,28
⑬	mq 26,23
⑭	mq 21,57
totale aree mq 87,88	

AMG GAS marketing	
stanze	area
⑯	mq 8,38
⑰	mq 11,40
⑱	mq 2,98
⑲	mq 21,26
⑳	mq 22,41
totale aree mq 66,40	

AMG GAS call center	
stanze	area
㉑	mq 15,75
㉒	mq 36,23
totale aree mq 51,98	

PREVENZIONE E PROTEZIONE	
stanze	area
㉓	mq 8,46
totale aree mq 8,46	

Immobile piazza Tumminello piano secondo (Edificio n. 1)



AREA UFFICI			AREE COMUNI		
stanze	n. 10	ambienti	n. 5		
aree tot	mq 195,97	aree tot	mq 71,37		

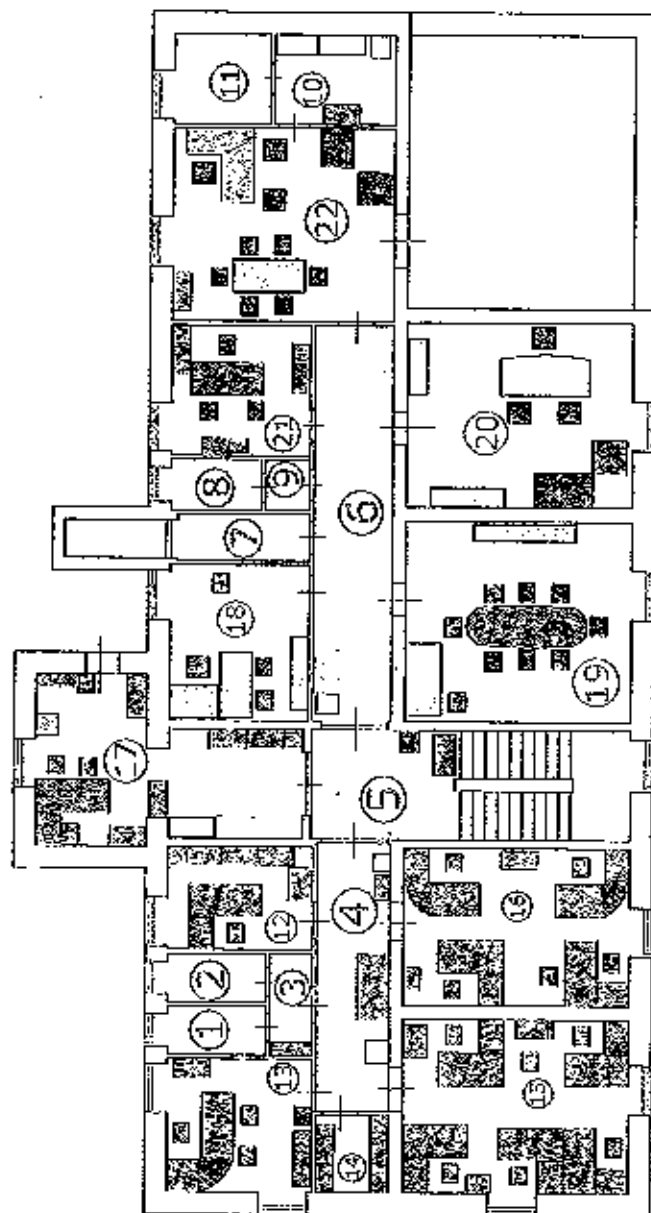
sommaatoria aree tot	
mq 267,34	

AREA SERVIZI IGIENICI		
ambienti	n. 6	
aree tot	mq 18,09	

AREA TECNICA		
ambienti	n. 2	
aree tot	mq 10,07	

AREE SCOPERTE E SOTTOTETTO		
ambienti	N. 1	
aree tot	mq 37,58	

Edificio n.1 piazza Tumminello piano secondo

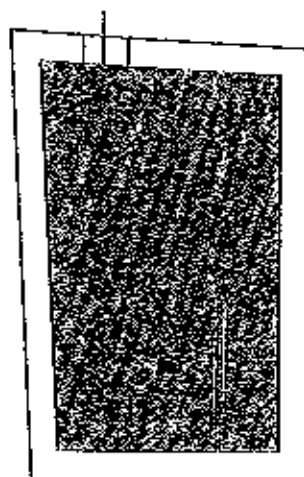


AMG GAS direzione	
stanze	area
18	mq 13.40
19	mq 27.72
20	mq 25.48
21	mq 11.17
22	mq 26.27
totale area mq 104.04	

SERVIZI COMUNI	
stanze	area
1	mq 2.96
2	mq 2.96
3	mq 2.63
4	mq 11.98
5	mq 21.49
6	mq 19.05
7	mq 6.41
8	mq 2.85
9	mq 1.37
10	mq 6.63
11	mq 5.32
totale area mq 83.65	

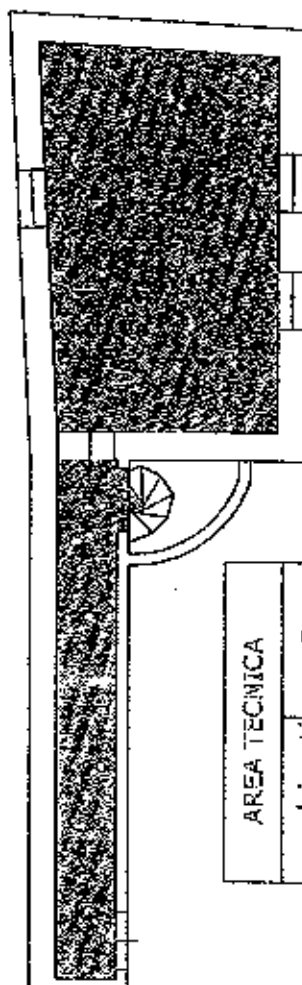
UFFICIO PREVENTIVI	
stanze	area
12	mq 9.42
13	mq 11.84
14	mq 3.44
15	mq 21.22
16	mq 24.53
17	mq 21.48
totale area mq 91.93	

IMMOBILE PIAZZA TUMMINELLO PIANO TERRA (EDIFICIO N. 11)



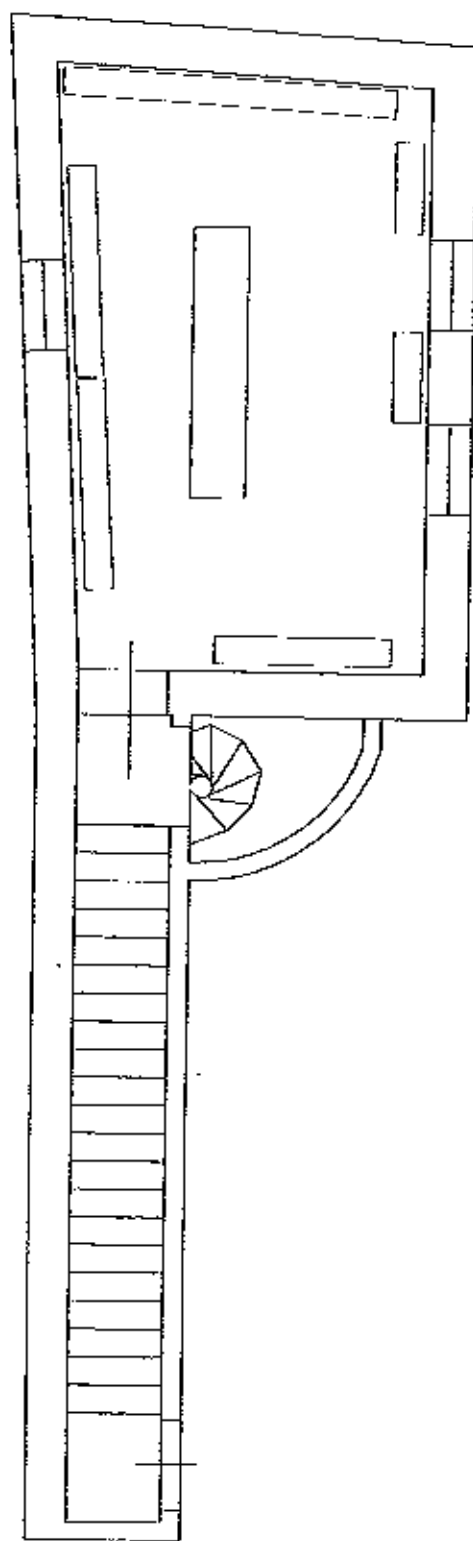
AREA TECNICA		
ambienti	n. 1	
area tot	mq	26.95

IMMOBILE PIAZZA TUMMINELLO PIANO PRIMO (EDIFICIO N. 11)



AREA TECNICA		
ambienti	n. 2	
area tot	mq	36.67

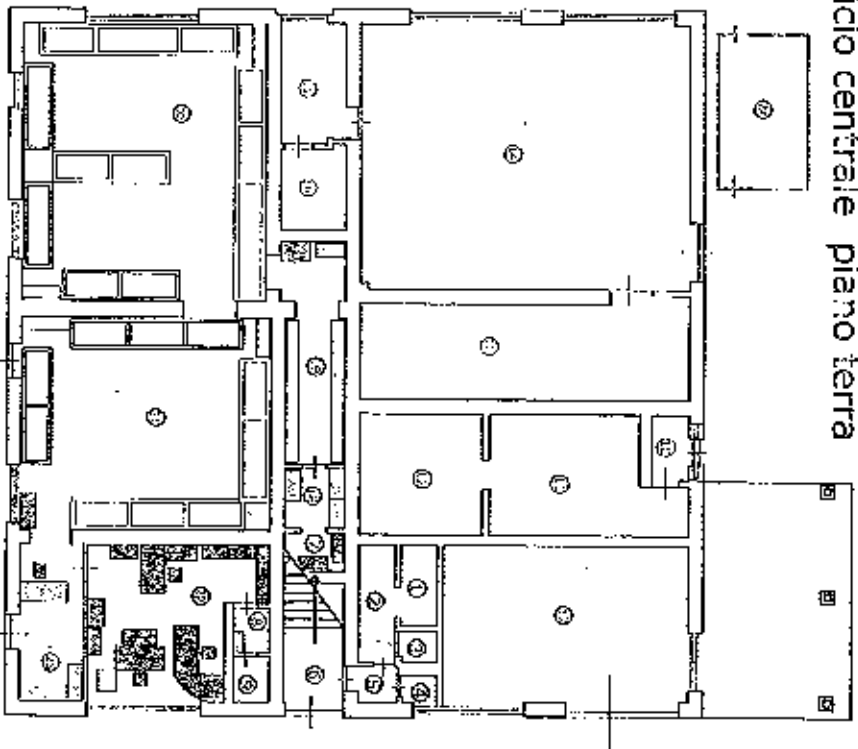
PIANTA PIANO PRIMO PALAZZINA RIZZO (IMMOBILE 11)



Immobile via tiro a segno piano terra (Edificio n. 7)



Edificio centrale piano terra



PAGATO SCORTE	
ambiente	area
1	mq 44,20
2	mq 4,10
3	mq 10,25
4	mq 28,57
5	mq 6,59
6	mq 22,25
7	mq 11,50
Totale area mq 123,96	

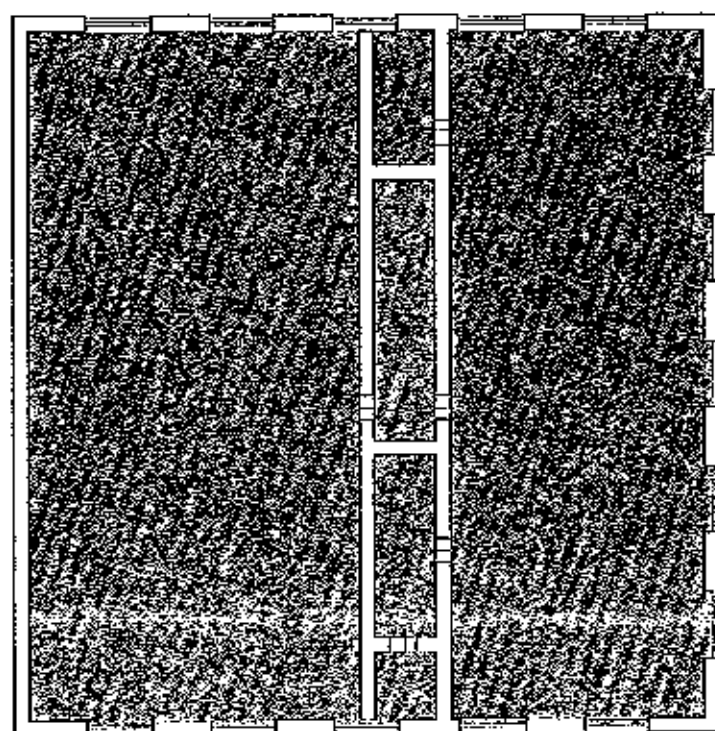
MEDIA PRESSIONE	
ambiente	area
1	mq 36,58
2	mq 0,0075
3	mq 5,00
4	mq 6,10
Totale area mq 47,74	

VOLUME ELETTRICI	
ambiente	area
1	mq 1,77
2	mq 22,91
3	mq 12,23
Totale area mq 36,91	

AREA ENERGIA	
ambiente	area
2	mq 15,63

SERVIZI COMUNI	
ambiente	area
1	mq 2,49
2	mq 5,02
3	mq 1,32
4	mq 1,02
5	mq 1,96
6	mq 5,84
7	mq 2,56
8	mq 1,37
9	mq 1,91
Totale area mq 25,24	

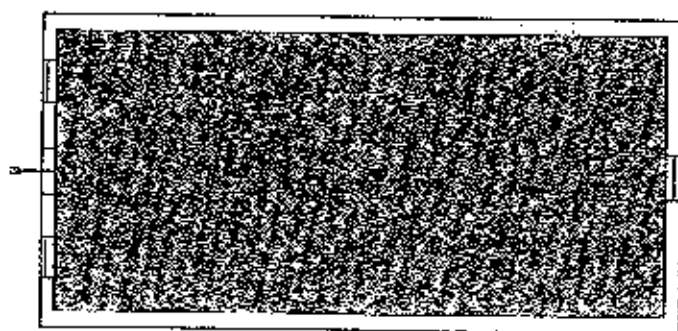
Immobile via tiro a segno piano primo (Edificio n. 7)



AREA "EDUCA"		
ambiente	n. s.	
8700 101	mq 480,22	

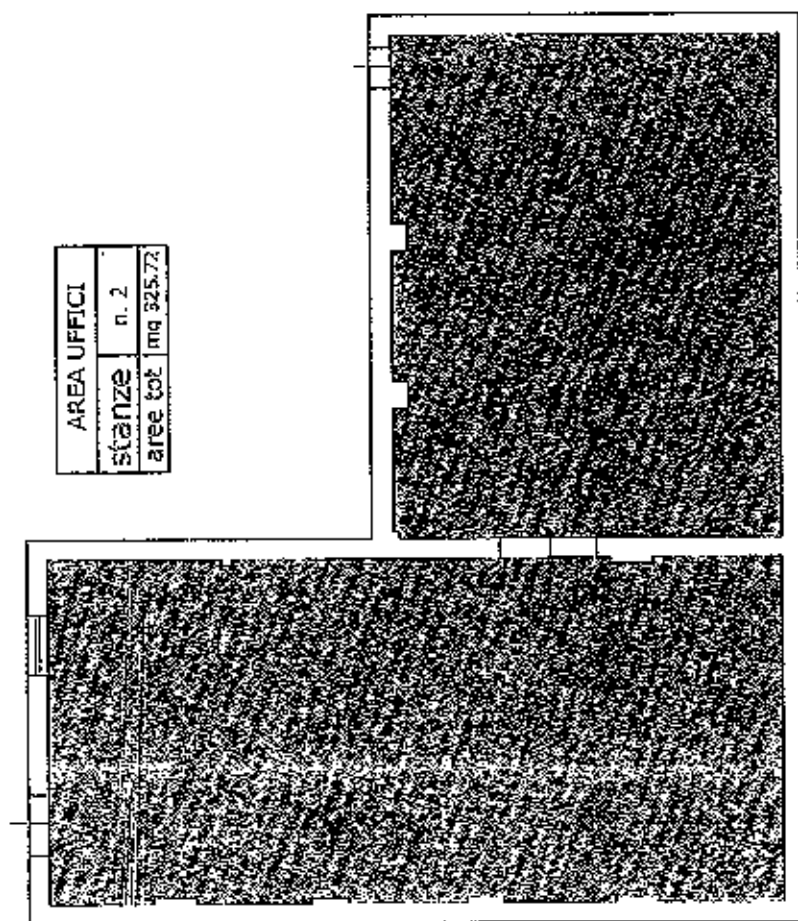
AREE COMUNI		
ambiente	n. 1	
8700 102	mq 12,53	

Immobile via tiro a segno piano terra (Edificio n.5)



AREE AUSCIPUE		
AMBIENTI	AL. 1	
area tot	mq	137,34

Immobile via tiro a segno piano terra (Edificio n.6)



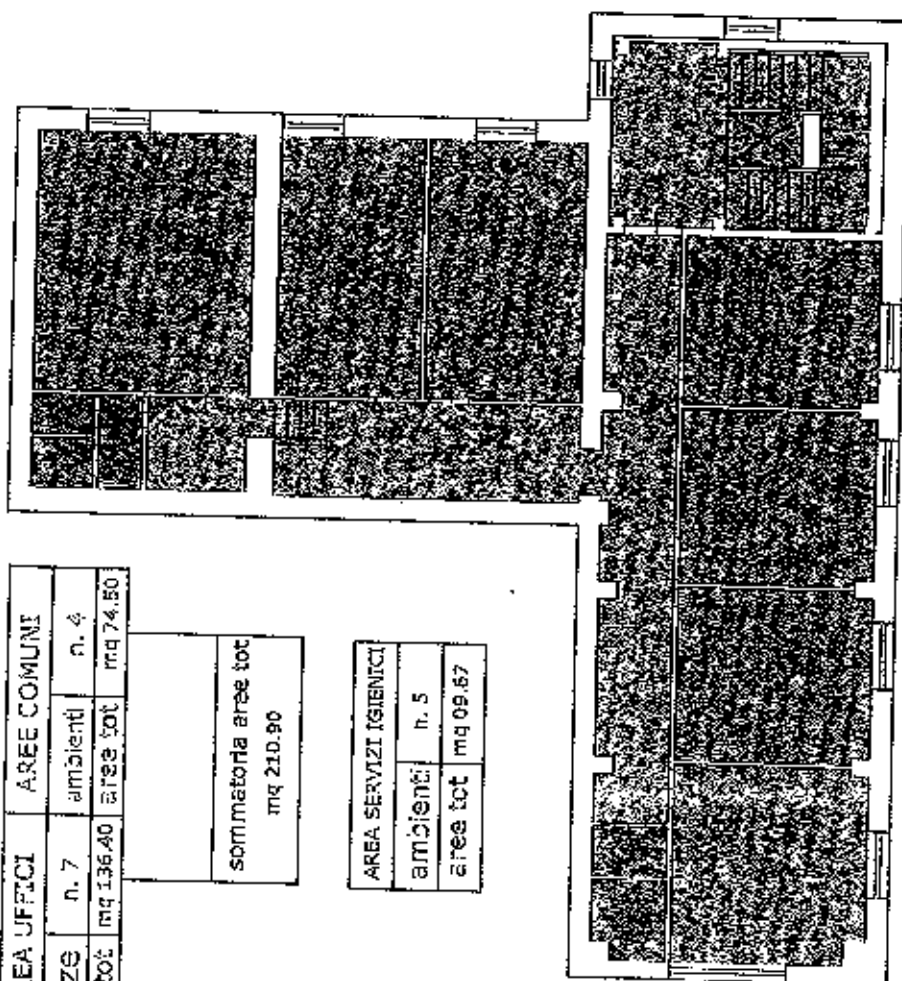
AREA UFFICI		
stanze	n. 2	
aree tot	mq	325,72

Immobile via tiro a segno piano terra (Edificio 9)

AREA UFFICI		AREE COMUNI	
stanze	n. 7	ambienti	n. 4
area tot	mq 136.40	area tot	mq 74.50

sommatoria aree tot
mq 210.90

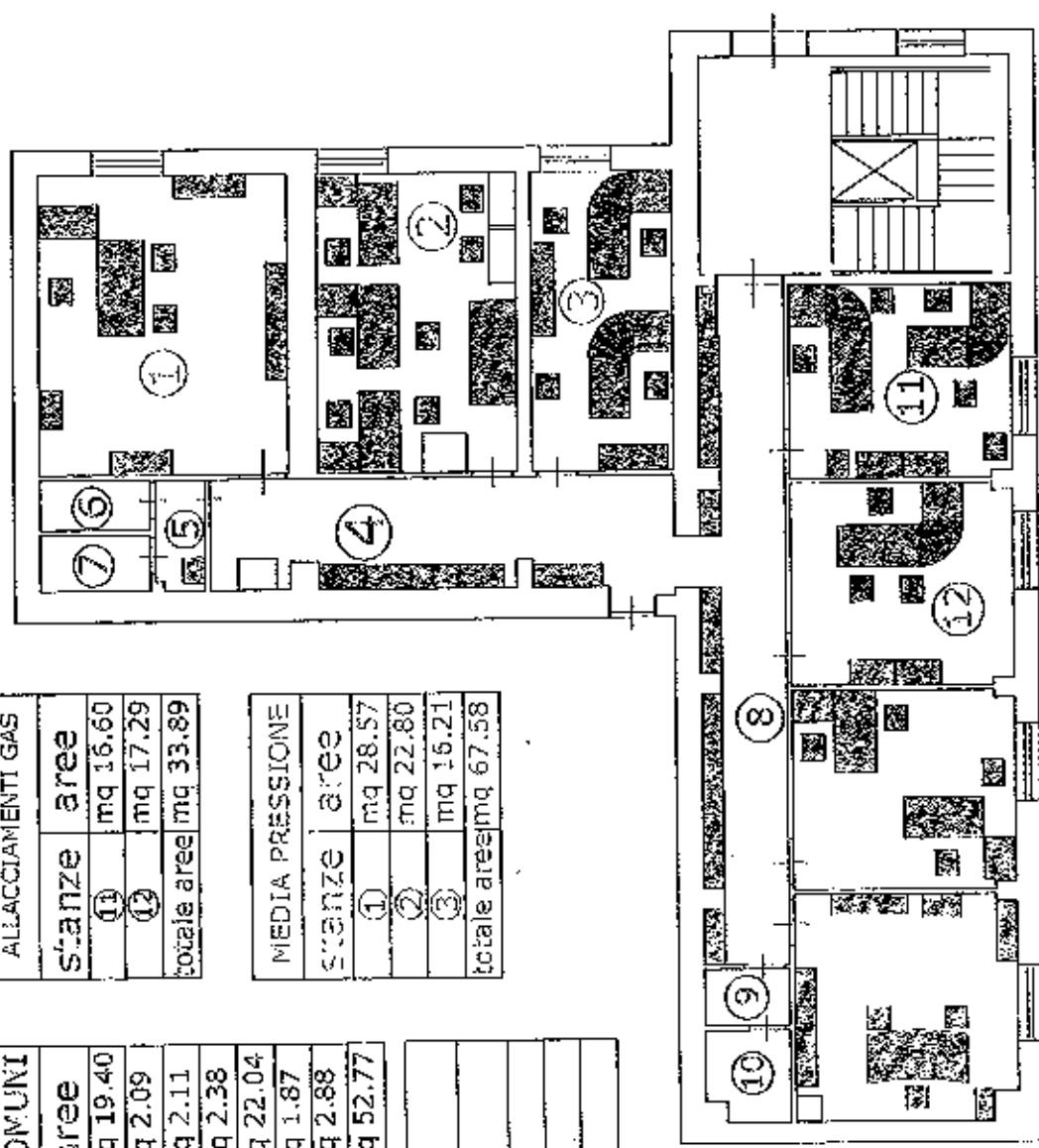
AREA SERVIZI IGIGENICI	
ambienti	n. 5
area tot	mq 09.67



SERVIZI COMUNI	
stanze	aree
④	mq 19.40
⑤	mq 2.09
⑥	mq 2.11
⑦	mq 2.38
⑧	mq 22.04
⑨	mq 1.87
⑩	mq 2.88
totale aree	mq 52.77

ALLACCIAMENTI GAS	
stanze	aree
①	mq 16.60
②	mq 17.29
totale aree	mq 33.89

MEDIA PRESSIONE	
stanze	aree
①	mq 28.57
②	mq 22.80
③	mq 16.21
totale aree	mq 67.58

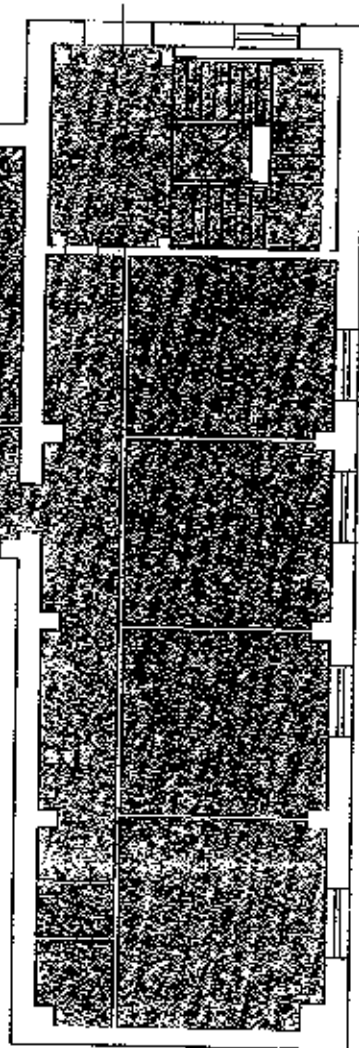


Immobile via tiro a segno piano primo (Edificio 9)

AREA UFFICI		AREE COMUNI	
stanze	n. 7	ambienti	n. 3
aree tot	mq 137.87	aree tot	mq 63.65

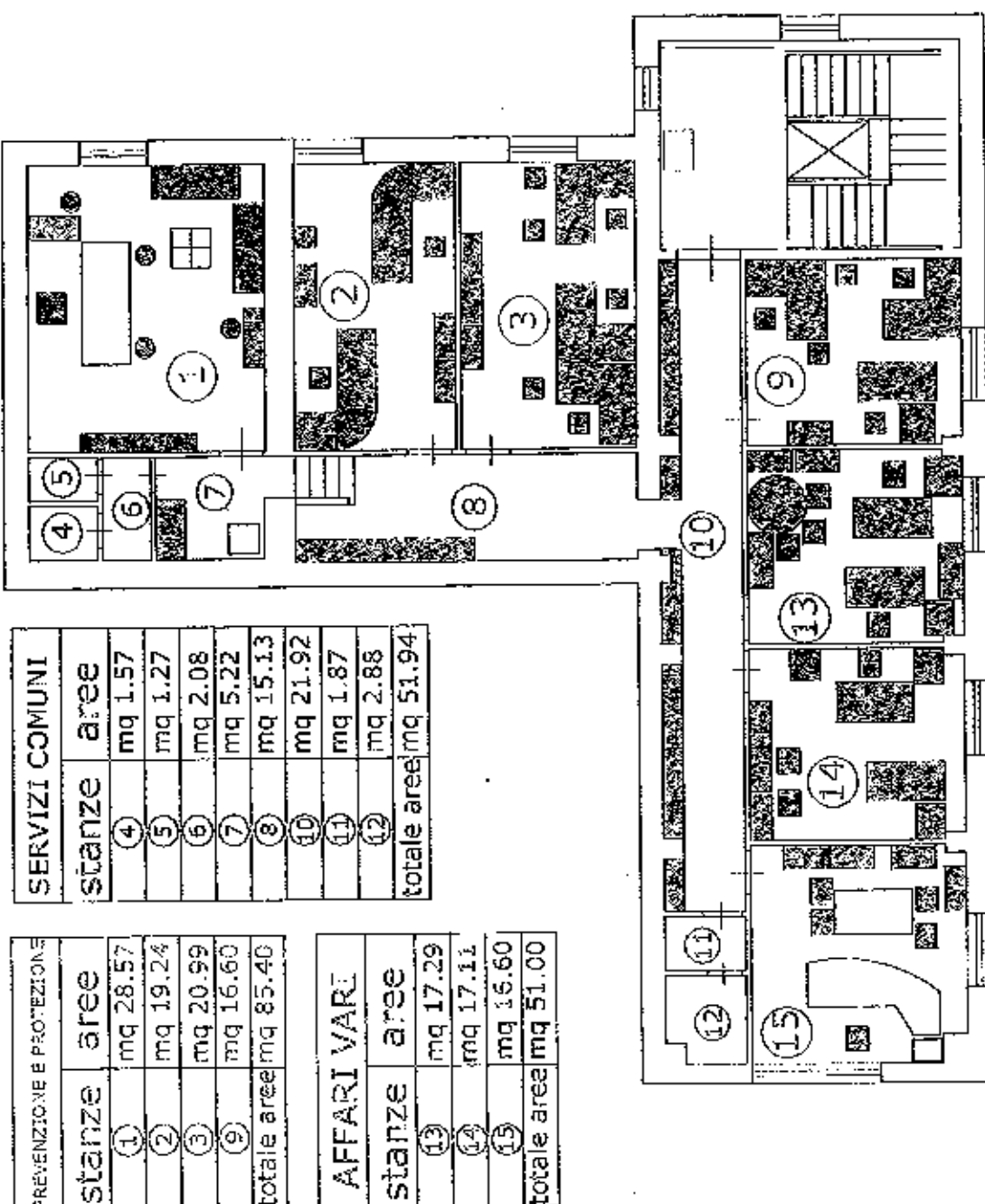
sommatoria aree tot	
mq 201.56	

AREA SERVIZI IGIENICI	
ambienti	n. 5
aree tot	mq 11.32

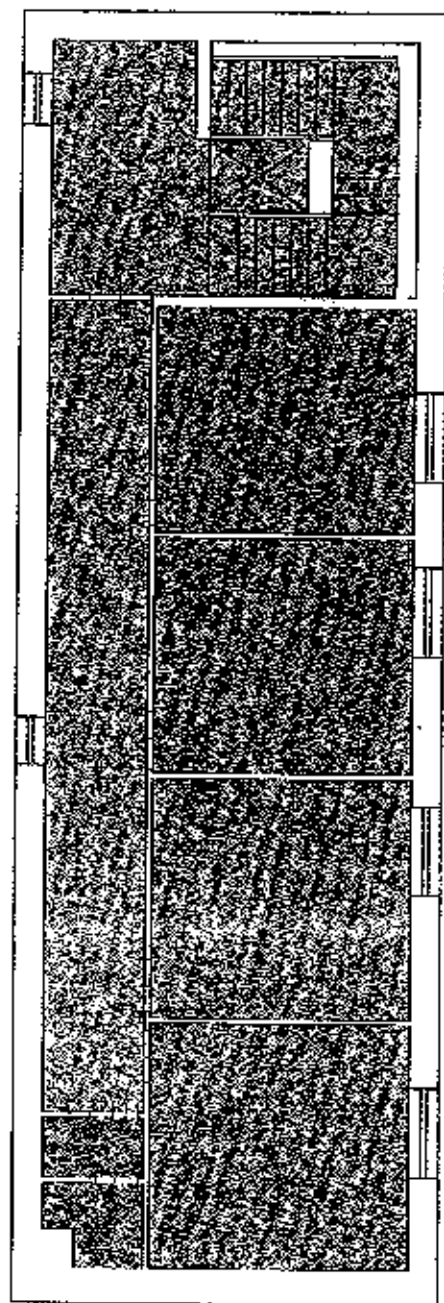


Immobile via tiro a segno piano terra (Edificio 9)

Piano



Immobile via tiro a segno piano secondo (Edificio 9)

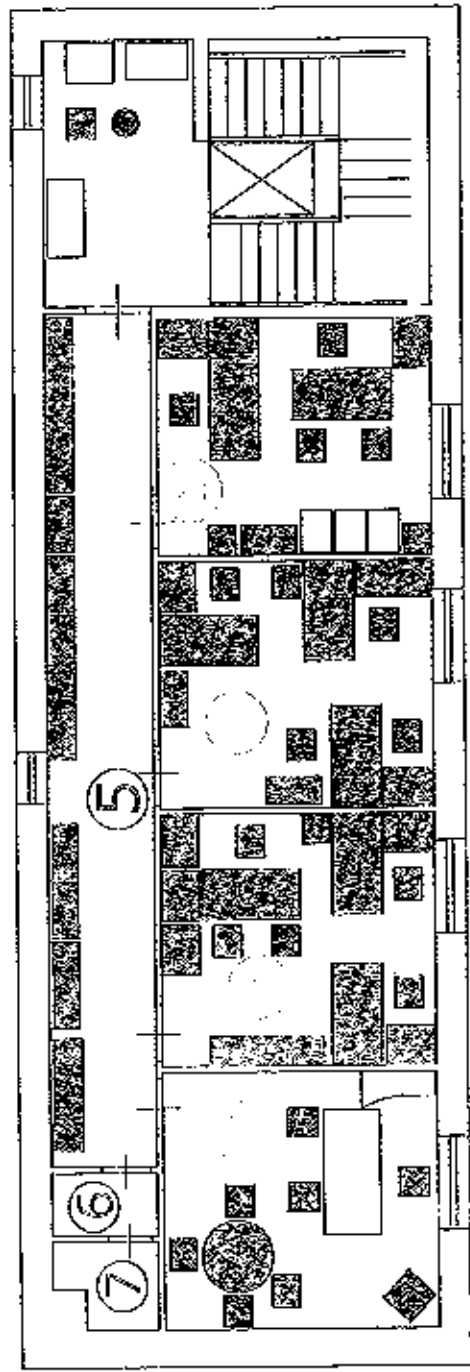


AREA UFFICI		AREE COMUNI	
stanze	n. 4	ambienti	n. 2
aree tot	mq 70.00	aree tot	mq 54.25

sommatoria aree tot
mq 124.25

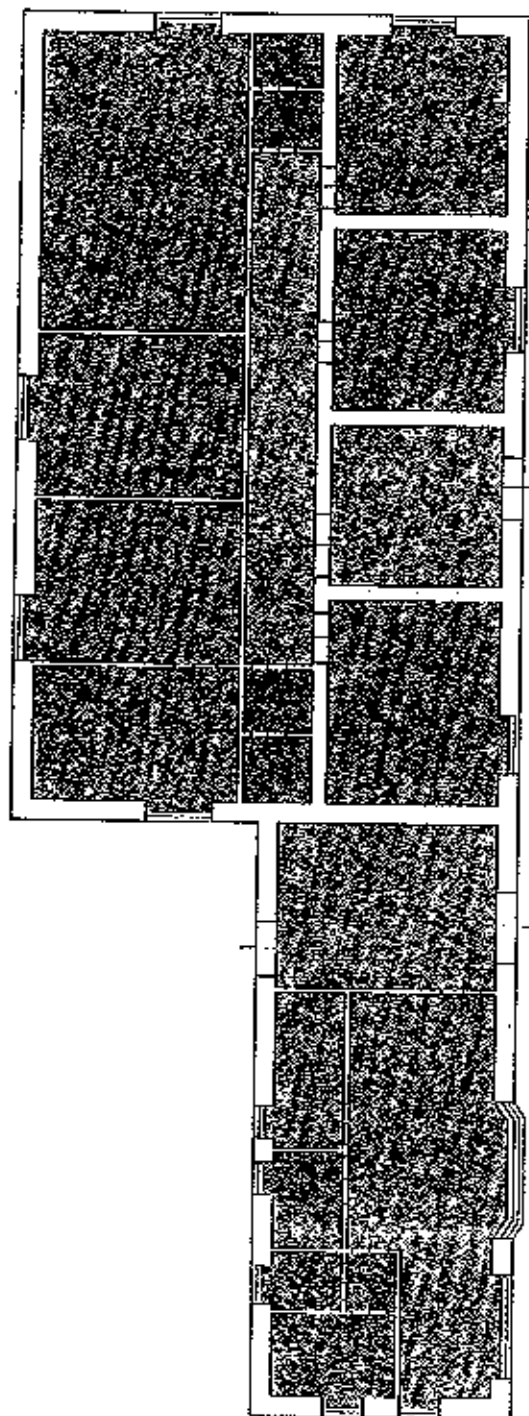
AREA SERVIZI IGIENICI	
ambienti	n. 2
aree tot	mq 03.74

Immobile via tiro a segno piano secondo (Edificio 9)



SERVIZI COMUNI	
stanze	aree
⑤	mq 23.22
⑥	mq 1.70
⑦	mq 2.04
totale aree	mq 26.96

Immobile via tiro a segno piano terra (Edificio n. 28)



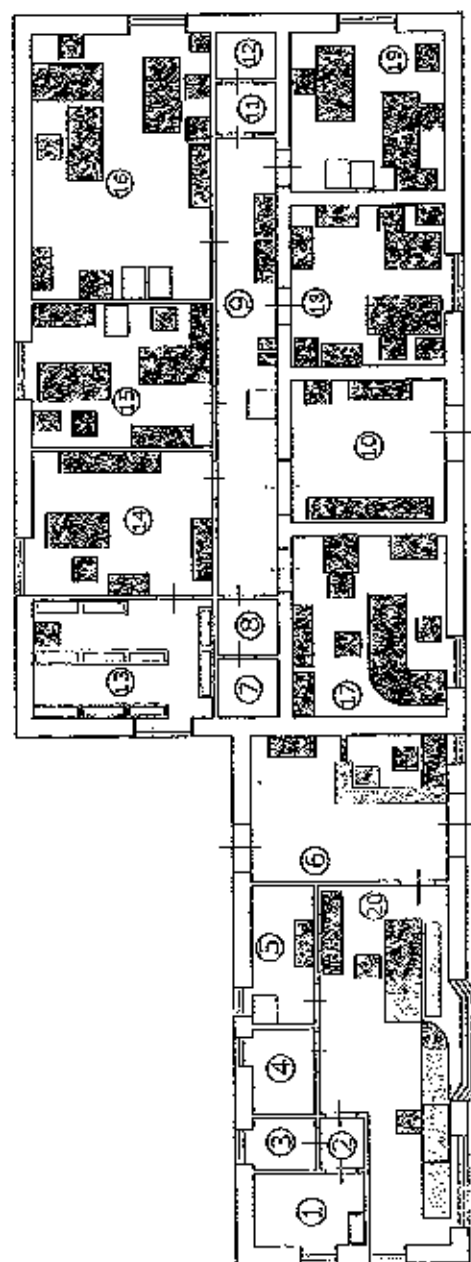
AREA UFFICI		AREE COMUNI	
stanze	n. 8	ambienti	n. 3
aree tot	mq 113.83	aree tot	mq 37.05

sommatoria aree tot
mq 150.88

AREA SERVIZI IGIENICI	
ambienti	n. 8
aree tot	mq 14.87

AREA TECNICA	
aree tot	mq 04.05

Immobile via tiro a segno piano terra (Edificio n. 28)

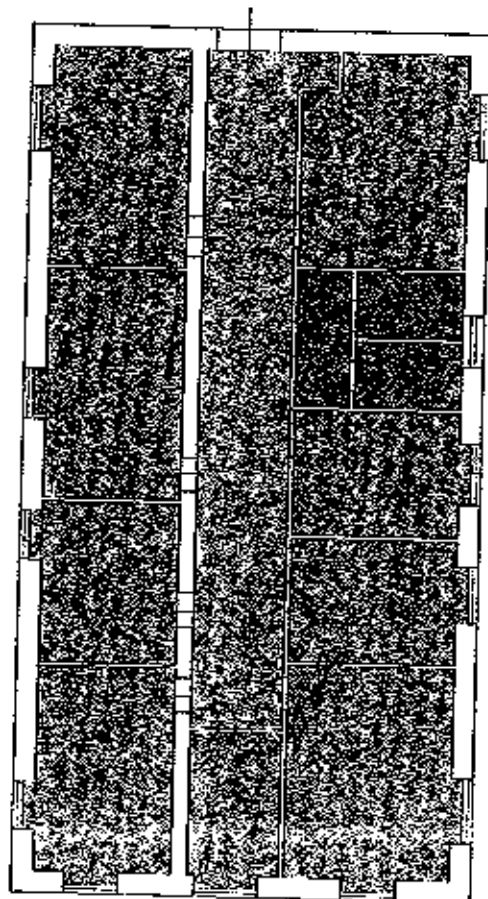


SERVIZI COMUNI	
ambienti	aree
①	mq 3.78
②	mq 1.04
③	mq 1.48
④	mq 2.49
⑤	mq 4.05
⑥	mq 13.54
⑦	mq 1.69
⑧	mq 1.60
⑨	mq 13.22
⑩	mq 10.29
⑪	mq 1.45
⑫	mq 1.34
totale aree	mq 55.97

CENTRO OPERATIVO	
stanza	area
⑬	mq 19.65

UFFICIO MISURE	
stanze	aree
⑬	mq 10.24
⑭	mq 12.44
⑮	mq 12.36
⑯	mq 22.98
⑰	mq 13.06
⑱	mq 11.62
⑲	mq 11.48
totale aree	mq 94.18

Immobile via tiro a segno piano terra (Edificio n.29)



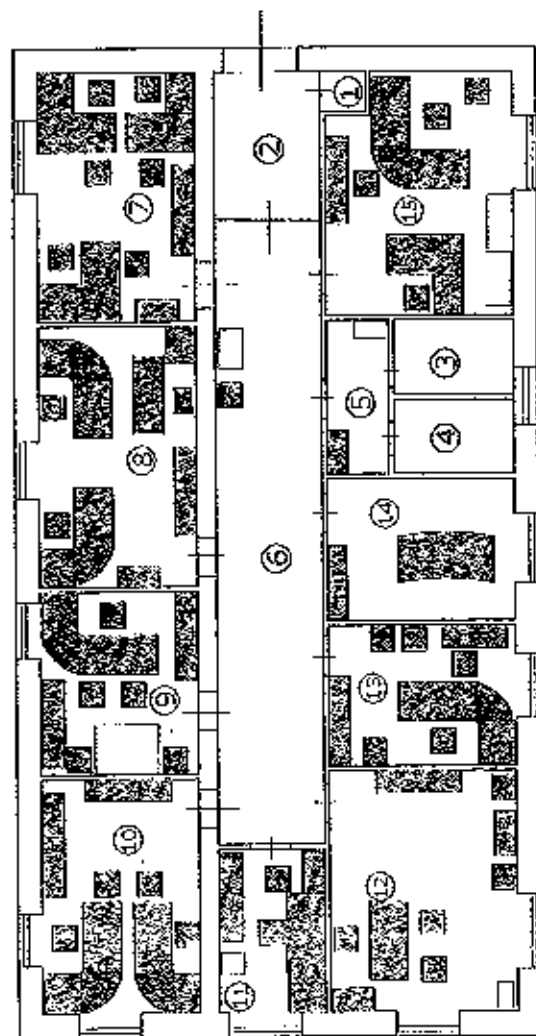
AREA UFFICI		AREE COMUNI	
stanze	n. 9	ambienti	n. 2
area tot	mq 130.17	area tot	mq 34.15

sommatoria aree tot	mq 164.32
---------------------	-----------

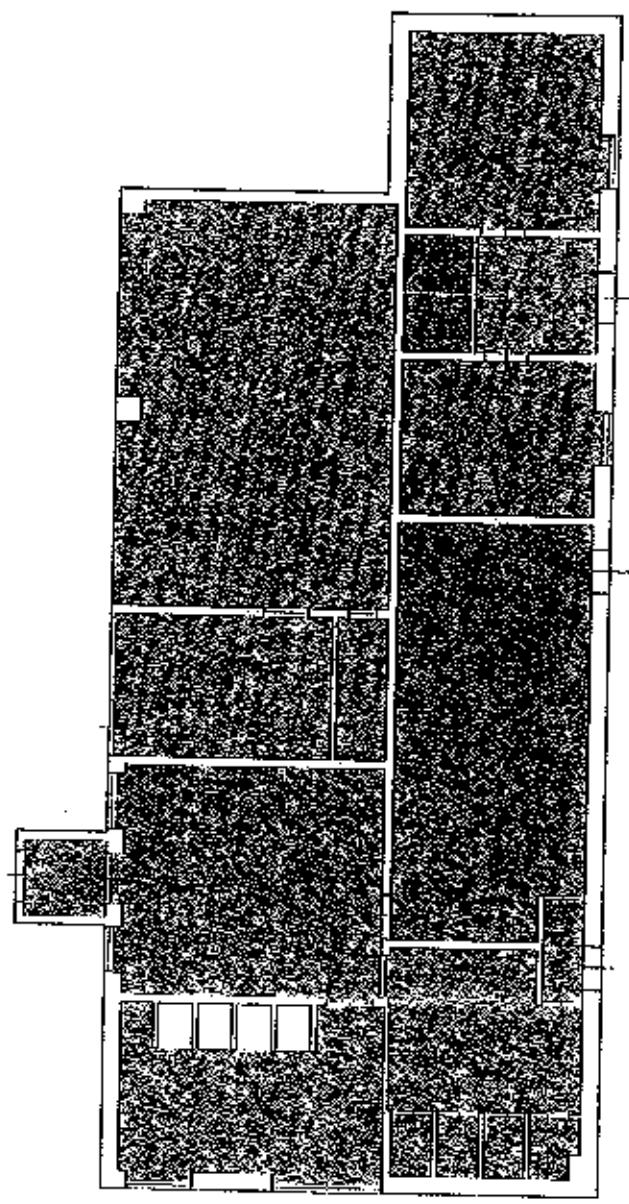
AREA SERVIZI IGIENICI	
ambienti	n. 3
area tot	mq 11.84

AREA TECNICA	
ambienti	n. 1
area tot	mq 0.81

Immobile via tiro a segno piano terra (Edificio n.29)



Immobile via tiro a segno piano terra (Edificio n. 30)



1/2

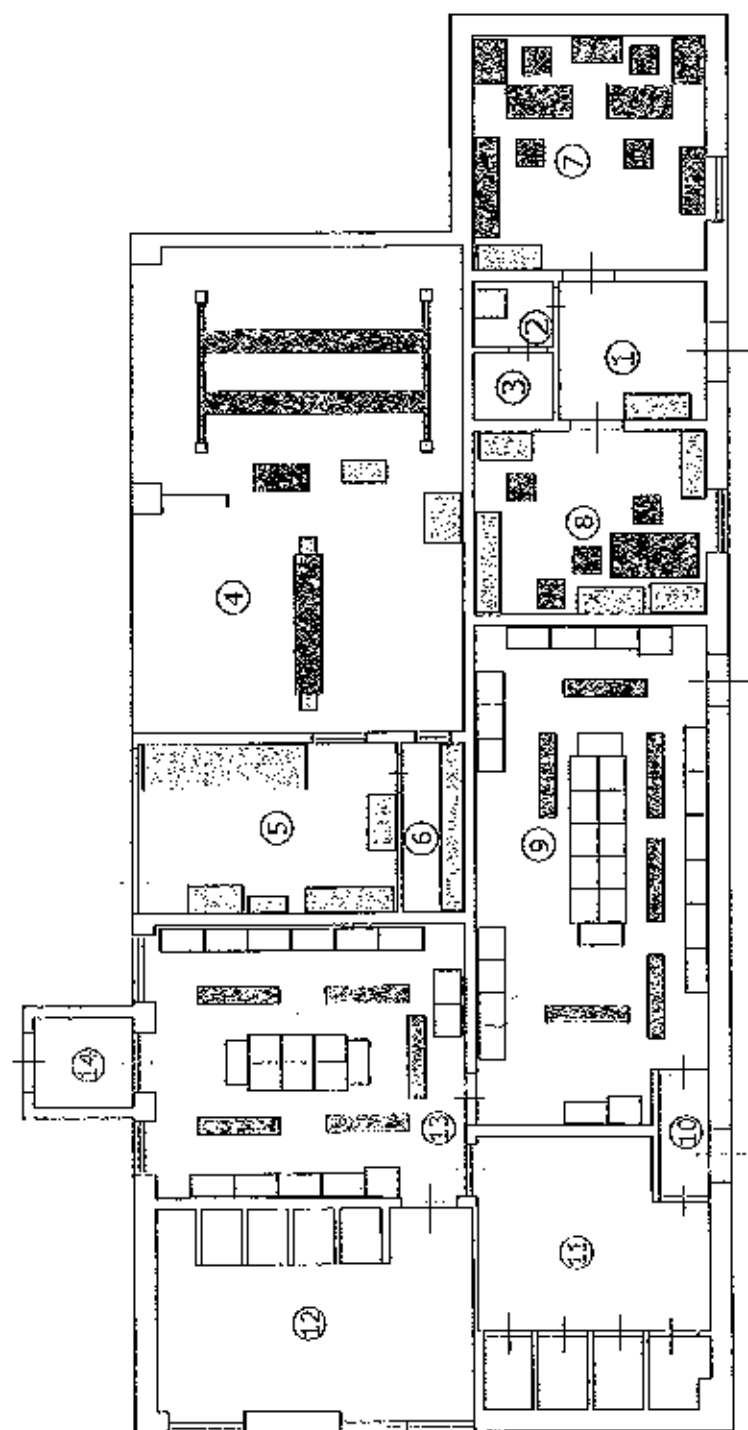
AREA UFFICI		AREE COMUNI	
stanze	n. 2	ambienti	n. 1
aree tot	mq 31.96	aree tot	mq 06.67

sommatoria aree tot	mq 38.63
---------------------	----------

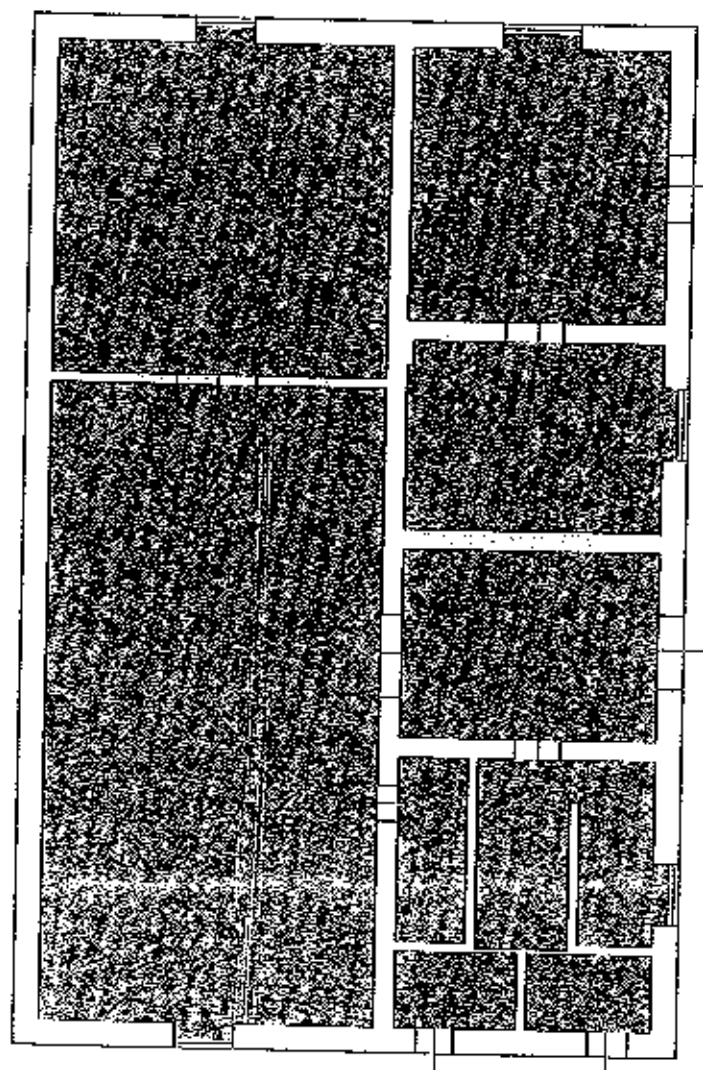
AREA SERVIZI IGIENICI	
ambienti	n. 8
aree tot	mq 113.29

AREA TECNICA	
ambienti	n. 3
aree tot	mq 70.50

Immobile via tiro a segno piano terra (Edificio n. 30)



Immobile via tiro a segno piano terra (Edificio n. 32)



35

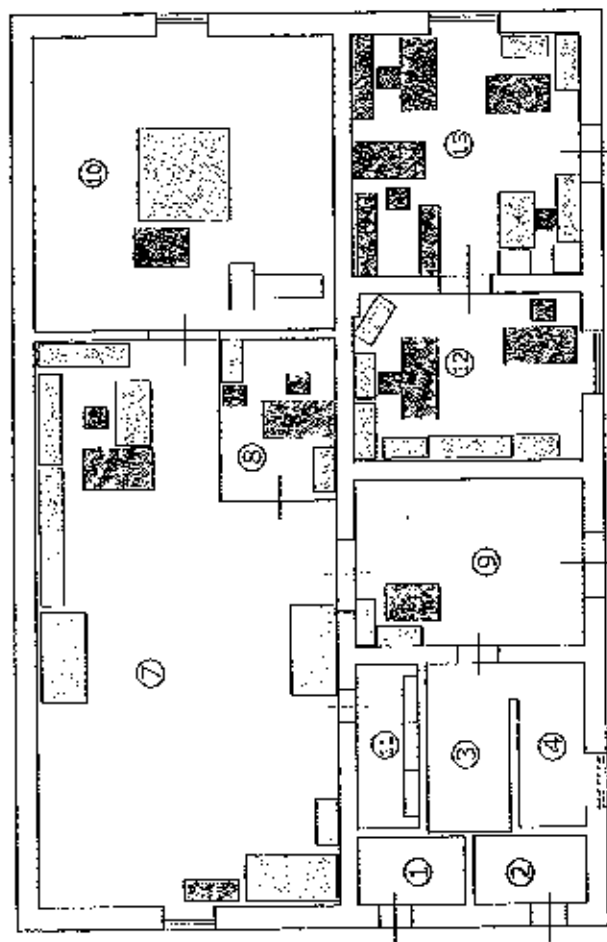
AREA UFFICI	
stanze	n. 3
area tot	mq 54.44

AREA TECNICA	
ambienti	n. 5
area tot	mq 151.44

AREA SERVIZI IGIENICI	
ambienti	n. 2
area tot	mq 18.09

TAV. 21

Immobile via tiro a segno piano terra (Edificio n. 32)

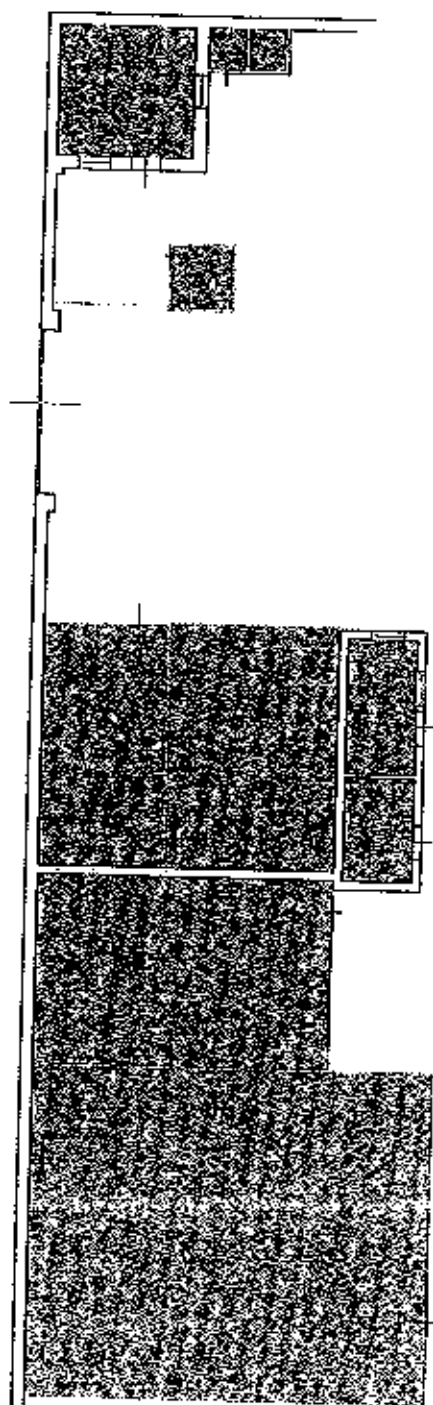


AUTOPARCO	
ambienti	area
②	mq 18.57
③	mq 26.76
totale aree	mq 45.33

SERVIZI COMUNI	
ambienti	area
①	mq 3.55
②	mq 3.68
totale aree	mq 7.23

REPARTO MISURATORI	
ambienti	area
③	mq 6.64
④	mq 5.26
⑦	mq 73.38
⑧	mq 9.11
⑨	mq 18.53
⑩	mq 42.70
⑪	mq 4.93
totale aree	mq 160.50

Immobile c.so dei mille piano terra (edifici usiliari)



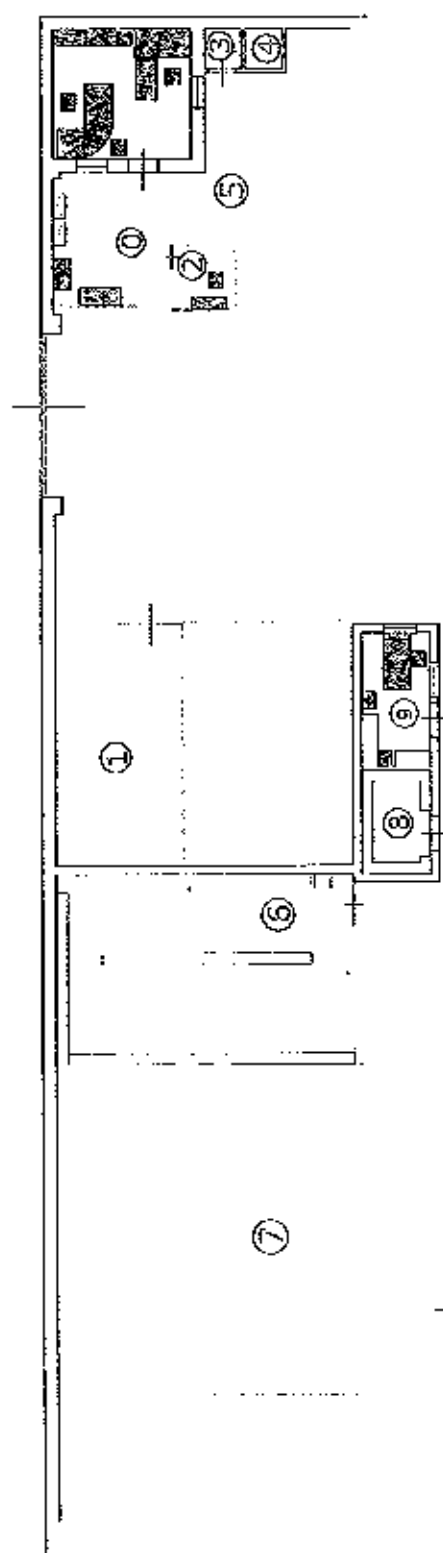
AREA UFFICI		
stanze	n. 3	
area tot	mq 25.66	

AREA SERVIZI IGRIICI		
ambienti	n. 2	
area tot	mq 02.49	

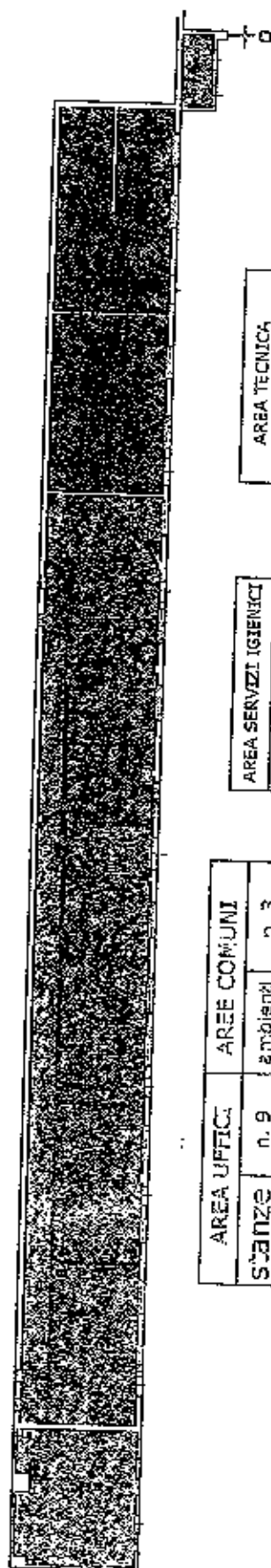
AREA TECNICA		
ambienti	n. 4	
area tot	mq 187.28	

AREA SCOPORTE E SOTT'ESTRUCIE		
ambienti	n. 1	
area tot	mq 34.58	

Immobile c.so dei mille piano terra (edifici usiliari)



Immobile c.so dei mille piano terra (Edificio servizi)



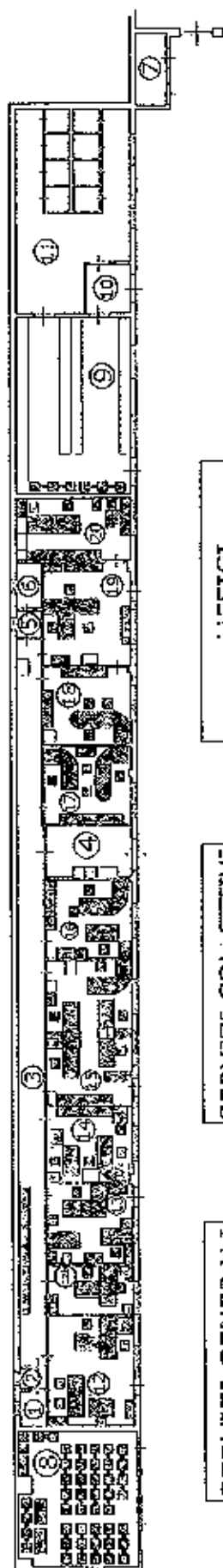
AREA UFFICI		AREE COMUNI	
stanze	n. 9	ambienti	n. 3
area tot	mq 195.36	area tot	mq 81.97

sommatoria aree tot	mq 277.35
---------------------	-----------

AREA SERVIZI IGIENICI	
ambienti	n. 7
area tot	mq 109.69

AREA TECNICA	
ambienti	n. 1
area tot	mq 05.46

Immobile c.so dei mille piano terra (Edificio servizi)

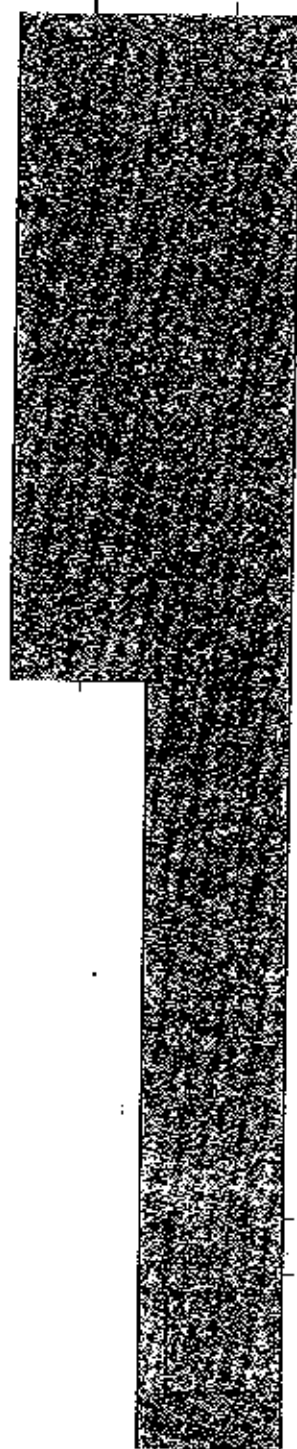


SERVIZI GENERALI	
ambienti	aree
①	mq 2.24
②	mq 1.33
③	mq 44.62
④	mq 10.71
⑤	mq 1.56
⑥	mq 2.70
⑦	mq 5.46
totale aree	mq 68.62

SERVIZI COLLETTIVI	
ambienti	aree
⑧	mq 26.64
⑨	mq 48.88
⑩	mq 5.30
⑪	mq 47.63
totale aree	mq 128.45

UFFICI	
stanze	aree
⑫	mq 33.78
⑬	mq 16.78
⑭	mq 15.83
⑮	mq 30.19
⑯	mq 16.44
⑰	mq 16.42
⑱	mq 16.48
⑲	mq 21.96
⑳	mq 17.29
totale aree	mq 185.17

Immobile di c.so dei mille piano terra (Edificio deposito)



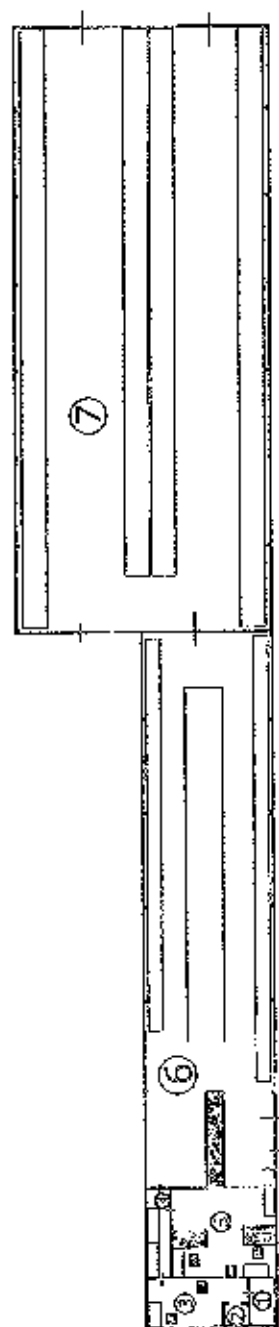
AREA UFFICI		AREE COMUNI	
stanza	n. 1	stanza	n. 2
area tot	mq 17,20	area tot	mq 14,30

completata area tot
mq 22,72

AREA SERVIZI COMUNI	
stanza	n. 3
area tot	mq 10,17

AREA TECNICA	
stanza	n. 2
area tot	mq 20,90

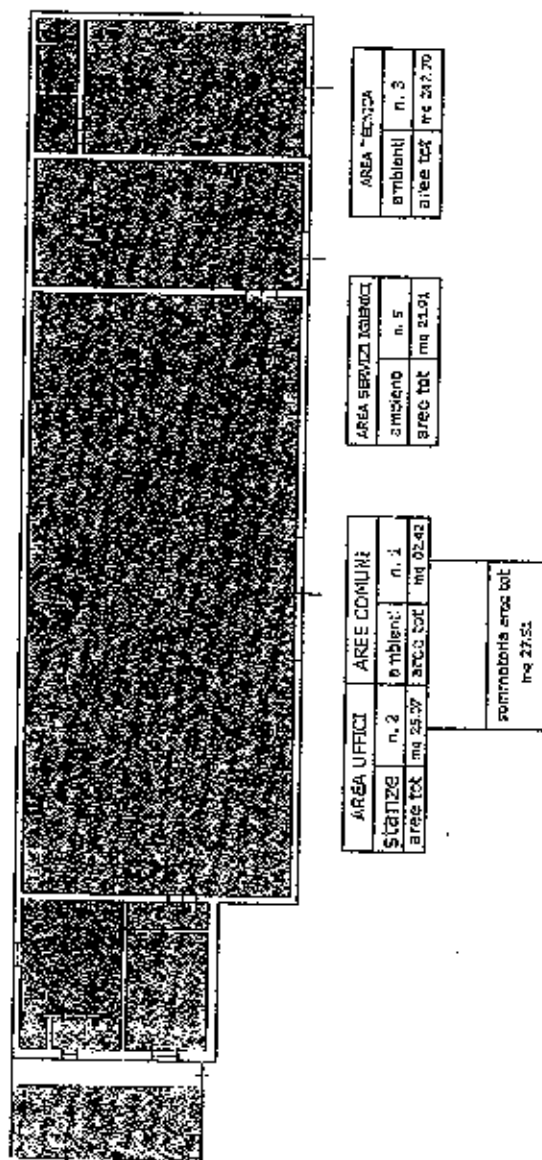
Immobile di c.so dei mille piano terra (Edificio deposito)



MAGAZZINO SCORTE	
ambienti	aree
⑤	mq 17.63
⑥	mq 135.98
⑦	mq 292.95
totale aree	mq 446.56

SERVIZI COMUNI	
ambienti	aree
①	mq 2.31
②	mq 1.04
③	mq 6.82
④	mq 4.09
totale aree	mq 14.26

Immobile c.so dei mille piano terra (Edificio officine ausiliarie)



AMG ENERGIA S.P.A.
PALERMO

**OGGETTO: SERVIZIO DI PULIZIA DEGLI IMMOBILI E
PERTINENZE AZIENDALI.**

o o o o o o o o o o o o o o

➤ SCHEMA DI CONTRATTO



DATA 24/01/2013		Il Responsabile Tecnico	Responsabile del Procedimento Geom. Giacomo Purpura
-------------------------------	--	----------------------------	--

N. di Repertorio

N. di raccolta

CONTRATTO DI APPALTO**SERVIZIO DI PULIZIA DEGLI IMMOBILI E PERTINENZE AZIENDALI PER LA DURATA DI ANNI 1 (UNO).****REPUBBLICA ITALIANA**

L'anno duemilatrecento (2013)

il giorno

in Palermo, nei locali della AMG ENERGIA S.p.A., siti in Via Ammiraglio Gravina n. 2/E, in seguito denominata semplicemente AMG.

Innanzi a me Dr., Notaio in Palermo, iscritto presso il Collegio Notarile del Distretto di Palermo, assistito da

-

-

entrambi dipendenti dell'AMG, domiciliati per la carica, presso la sede della stessa società

SONO PRESENTI

- il Presidente del Consiglio di Amministrazione della Società AMG ENERGIA S.p.A. di Palermo,, nato a il 19...., nella qualità di Legale Rappresentante della predetta Società, capitale sociale Euro 95.196.800,00, interamente versato, iscritta al Registro delle Imprese di Palermo, codice fiscale e numero di iscrizione n. 04797170828, domiciliato per la carica presso la società medesima in Via Ammiraglio Gravina n. 2/E, da una parte;

- il nato a (.....) il 19...., che interviene in questo atto nella qualità di e come tale legale rappresentante della società "....." con sede in (.....), via n....., ove è domiciliato per la carica, codice fiscale, partita IVA e numero di iscrizione nel registro delle imprese di Palermo, iscritta al n. del REA, come risulta dal certificato di iscrizione rilasciato dalla Camera di Commercio Industria Artigianato Agricoltura di in data, che in originale al presente atto si allega con lettera "A",
in seguito denominata semplicemente "appaltatore".

Detti comparenti, della cui identità personale io Notaio sono certo,

PREMETTONO

- che, come risulta dal verbale ai miei rogiti del 2013, repertorio, registrato presso l'Ufficio Territoriale di Palermo l' il 2013 al n./IT, la gara avente ad oggetto il servizio di pulizia degli immobili e pertinenze aziendali per la durata di anni 1 (uno) è stata aggiudicata provvisoriamente, con ogni riserva di legge e fatta salva l'approvazione da parte dell'organo di amministrazione dell'AMG, all'appaltatore, che ha offerto un ribasso del% (..... virgola per cento) da applicare sugli importi unitari stabiliti all'art. 7 del Capitolato Speciale di Appalto, comprensivi di tutti gli oneri diversi specificati nello stesso Capitolato speciale di Appalto.



e nel relativo bando, I.V.A. esclusa, e per l'importo complessivo presunto dell'appalto per la durata di anni 1 (uno) di Euro00= (euro e centesimi), IVA esclusa;

- che il Consiglio di Amministrazione dell' "AMG" nella seduta del 2013 ha preso atto che la gara per l'appalto in argomento, celebratasi in data 2013, è stata aggiudicata provvisoriamente all'appaltatore con il ribasso offerto del% (..... virgola per cento) da applicare sugli importi unitari stabiliti all'art. 7 del Capitolato Speciale di Appalto, comprensivi di tutti gli oneri diversi specificati nello stesso Capitolato speciale di Appalto e nel relativo bando, I.V.A. esclusa, e per l'importo complessivo presunto dell'appalto per il biennio di Euro00= (euro e centesimi), IVA esclusa, di cui € 5.000,00, non soggetti a ribasso, per gli oneri per la sicurezza e sua attuazione, ed un importo, preventivamente non determinabile, di spesa cui si potrà fare fronte con le economie dovute al ribasso, per i servizi occasionali ed urgenti di cui all'art. 4 del Capitolato Speciale di Appalto;

- che l'esito della gara è stato pubblicato sulla GURS n. del 2013, pubblicato all'Albo Pretorio del Comune di Palermo dal 2013 al 2013, e affisso all'Albo dell'"AMG" nonché sul sito internet aziendale e del Ministero delle Infrastrutture www.serviziopubblici.it;

- che, a garanzia dell'esatto adempimento delle obbligazioni assunte, l'appaltatore "....." ha sottoscritto la polizza fidejussoria per la cauzione definitiva n., rilasciata dalla "....." Agenzia di (.....) del 2011, che rimane agli atti dell'AMG;

- che dall'allegato certificato rilasciato dalla Camera di Commercio risulta il nulla osta ai fini dell'art.10 della legge 31 maggio 1965 n. 575 e successive modificazioni e che pertanto, ai sensi dell'art. 6 del D.P.R. n. 252/1998, la certificazione è equiparata a tutti gli effetti alla comunicazione rilasciata dalla Prefettura, attestante l'insussistenza delle cause di decadenza, divieto o sospensione di cui alla legge predetta n. 575;

- che, come le parti danno atto, l'AMG ha avanzato richiesta di "comunicazioni antimafia" (art. 3 del D.P.R. n. 252/1998) nei confronti dell'appaltatore ".....", e sono decorsi quarantacinque giorni dalla ricezione di detta richiesta alla Prefettura di e non sono ancora pervenute le relative "comunicazioni". Ai sensi dell'art. 11 del D.P.R. 252/1998 l'AMG intende procedere alla odierna stipula, ferma restando comunque la condizione risolutiva di cui al predetto articolo 11, del D.P.R. n.252/1998, che l'appaltatore, come rappresentato, dichiara di ben conoscere;

- che il Presidente del Consiglio di Amministrazione della Società appaltante, giusta poteri conferiti allo stesso con la deliberazione n. 137 del 7 Agosto 2012 del Consiglio di Amministrazione dell'AMG ENERGIA S.p.A. di Palermo, è autorizzato alla stipula e firma del relativo contratto d'appalto con la società "....." di (...);

- che sono stati acquisiti d'ufficio informazioni e certificati atti a comprovare il possesso dei requisiti da parte della predetta società appaltatrice che ha presentato alla società appaltante ulteriore documentazione richiesta per potere rendere efficace l'aggiudicazione dell'appalto ed addivenire alla stipula del presente contratto;

- che dal DUVRI, agli atti aziendali, non sono emersi costi aggiuntivi a carico della ditta esecutrice del servizio, per la sicurezza dei suoi lavoratori per i rischi derivanti da interferenze sui luoghi di lavoro;



- che, dopo l'espletamento di tutte le formalità propedeutiche, occorre procedere alla stipula del contratto di appalto.

Tutto ciò premesso, i comparenti convengono e dichiarano quanto segue:

Art. 1) Le premesse costituiscono parte integrante e sostanziale del presente atto.

Art. 2) 1/ "AMG", come sopra rappresentata, dà in appalto all'appaltatore ".....", come sopra rappresentato, che accetta e si obbliga ad eseguire il servizio in argomento, da effettuarsi nel rispetto delle condizioni e delle modalità previste nel Capitolato Speciale di Appalto, ai prezzi risultanti dall'applicazione del ribasso del% (..... virgola per cento) sugli importi unitari stabiliti all'art. 7 dello stesso Capitolato Speciale di Appalto, comprensivi di tutti gli oneri diversi specificati nello stesso e nel relativo bando, I.V.A. esclusa, di cui all'offerta allegata al verbale ai miei rogiti del 2013, registrato a Palermo Ufficio delle entrate il ... 2013 al n./IT, e precisamente:

-
-
-

e per l'importo complessivo presunto dell'appalto per anni 1 (uno) di Euro00= (euro e centesimi), IVA esclusa, di cui € 5.000,00, non soggetti a ribasso, per gli oneri per la sicurezza e sua attuazione, e di un importo, preventivamente non determinabile, di spesa cui si potrà fare fronte con le economie dovute al ribasso, per i servizi occasionali ed urgenti di cui all'art. 4 del Capitolato Speciale di Appalto.

I servizi occasionali ed urgenti di cui all'art. 4 del Capitolato Speciale di Appalto saranno compensati a misura in base ai prezzi unitari riportati all'art. 7 dello stesso Capitolato;

Art. 3) Le condizioni e le modalità tutte di esecuzione del servizio in argomento, sono quelle contenute nel bando di gara, nel citato D.Lgs. n. 163/2006 e s.m.i. che, benché non allegati, si richiamano espressamente e debbono considerarsi parte integrante di questo contratto, nell'offerta allegata al verbale ai miei rogiti del 2013, registrato a Palermo Ufficio delle entrate il ... 2013 al n./IT, come sopra detto, nel Capitolato Speciale di Appalto allegato al presente sotto la lettera "B", che formano unico ed inseparabile contesto con il presente.

Art.4) La durata indicata nella polizza fidejussoria citata in premessa deve intendersi puramente presuntiva e l'appaltatore si obbliga a compiere nei confronti della "AMG" che ha emesso la polizza fidejussoria tutti gli incombenzi necessari per prolungare l'efficacia di essa, fino a due mesi dopo la fine del servizio.

Art.5) L'importo complessivo presunto per anni 1 (uno) del servizio da espletare, tenendo conto del ribasso offerto nella misura del% (..... virgola per cento), da applicare sugli importi unitari stabiliti all'art. 7 del Capitolato Speciale di Appalto, comprensivi di tutti gli oneri diversi specificati nello stesso Capitolato e nel relativo bando, I.V.A. esclusa, è di Euro (euro e centesimi) IVA esclusa, .

Art.6) L'appaltatore, come sopra rappresentato, si impegna, nel caso di utilizzo parziale o totale della polizza fidejussoria in premessa richiamata, a ricostituire la stessa nella sua integrità mediante l'integrazione di quella esistente o la costituzione di una nuova polizza fidejussoria.



Art.7) Il signor, nella sopra spiegata qualità, dichiara di essere a conoscenza dei luoghi dove deve effettuarsi il servizio in argomento e di avere preso conoscenza e di accettare tutte le condizioni generali e particolari di cui allo Schema Contratto - Capitolato Speciale e al bando, nonché tutte le circostanze generali e particolari che possono avere influito sulla determinazione del compenso unitario stabilito per ciascuna categoria di prestazioni indicate all'art. 7 del Capitolato Speciale di Appalto, e delle condizioni stabilite nel bando e negli atti da esso richiamati, connessi e/o consequenziali e che possono influire sull'espletamento del servizio in argomento comprensivo di tutto quanto previsto nell'apposito Schema Contratto-Capitolato Speciale di Appalto, e di avere giudicato il compenso medesimo, nel suo complesso remunerativo. L'appaltatore dichiara di disporre di adeguato personale all'uopo specializzato, autorizzato ed opportunamente equipaggiato per l'espletamento del servizio di che trattasi;

Art.8) La modalità di esecuzione del servizio in argomento dovrà avvenire con le modalità, i termini e le condizioni riportate nel Capitolato Speciale di Appalto.

Art.9) I pagamenti avverranno nel rispetto di quanto stabilito nel Capitolato Speciale di Appalto.

Art.10) Per l'esecuzione del presente contratto le parti dichiarano di eleggere e mantenere domicilio come segue:

L'AMG Energia S.p.A., presso la sua sede in Palermo, via Ammiraglio Gravina n.2/E; la società "....." presso la propria sede in (.....), via n., in difetto presso la casa comunale di (.....), dove potranno essere effettuate tutte le comunicazioni e le notificazioni.

Il Foro di Palermo è competente in via esclusiva per tutte le controversie occasionate dal presente contratto e della sua esecuzione.

Art.11) Ai fini fiscali i componenti dichiarano che il presente contratto è soggetto a IVA e pertanto va soggetto alla registrazione in misura fissa, ai sensi degli art. 5 e 40 del D.P.R. 26 aprile 1986 n. 131.

Art.12) Il signor, nella sopra spiegata qualità, assume tutti gli obblighi di tracciabilità dei flussi finanziari ai sensi dell'art.3, della Legge n. 136/2010 e dichiara che il conto corrente n. presso la Banca....., Agenzia n.di è un conto corrente "dedicato" alle commesse pubbliche in conformità alle prescrizioni di cui alla Legge n. 136/2010 e successive modifiche ed integrazioni. Dichiara altresì, ai sensi dell'art.2 della L.R. n.15 del 20/11/2008, che saranno riscosse, a mezzo bonifico su predetto conto corrente, tutte le somme dovute in acconto o a saldo relative all'appalto in argomento, che comunque tutti i pagamenti relativi al presente appalto, compresi i pagamenti delle retribuzioni al personale, saranno effettuati in conformità alle prescrizioni di cui alla Legge n. 136/2010 e successive modifiche ed integrazioni.

Art.13) Il mancato utilizzo del bonifico bancario o postale ovvero degli altri strumenti idonei a consentire la piena tracciabilità delle operazioni è causa di risoluzione del contratto (art. 3, comma 9-bis, della Legge n. 136/2010 introdotto dal D.L. 187/2010).

Art.14) Il signor, nella qualità, si obbliga ad inserire, a pena di nullità assoluta, nei contratti sottoscritti con i subappaltatori e i subcontraenti della filiera delle imprese a qualsiasi titolo interessate al servizio in argomento, apposita clausola con la quale ciascuno di essi assume gli obblighi di tracciabilità dei flussi finanziari (art.3, comma 9, della Legge n. 136/2010 e successive modifiche ed integrazioni).



Art. 15) Il signor, nella qualità, assume l'obbligo, se avrà notizia dell'inadempimento dei subappaltatori o dei subcontraenti agli obblighi di tracciabilità finanziaria, di procedere all'immediata risoluzione del rapporto contrattuale informandone la stazione appaltante e la Prefettura competente.

Art.16) Le spese, i diritti, le tasse e i compensi notarili relativi al presente atto e al verbale di gara e suoi conseguenziali, nulla escluso, sono a carico dell'appaltatore senza possibilità di rivalsa.

Art. 17) Il signor nella qualità, per quanto possa occorrere, ai sensi dell'art.1341 comma 2° del codice civile, approva specificamente tutti gli articoli del presente contratto, nonché tutte le clausole contenute negli articoli da 1 a 21 del Capitolato Speciale di Appalto come sopra allegato.

Art.18) La "AMG" si avvarrà della clausola risolutiva di cui all'art. 1456 codice civile, con riferimento all'art. n. 18 del Capitolato Speciale di Appalto.

Le parti mi esonerano dalla lettura degli allegati.

L'Impresa appaltatrice
(..... n.q.)

AMG ENERGIA S.p.A.
(..... n.q.)

