

AMG ENERGIA SPA PALERMO

OGGETTO: ACCORDO QUADRO PER LA FORNITURA, POSA IN OPERA E
MESSA IN SERVIZIO DI GRUPPI DI MISURA DEL GAS
DELLA CLASSE G4 E G6 CONFORMI AI REQUISITI DI CUI
ALL' ALLEGATO "A" DELLA DELIBERA A.R.E.R.A.
631/2013/R/GAS CON PREDISPOSIZIONE ALL' ATTIVITA'
DI TELELETTURA E TELEGESTIONE.

ELENCO PREZZI

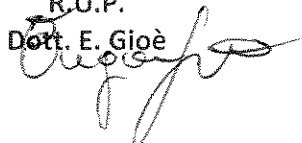
DATA
GIU 2019

REDATTO DA

Ing. S. Bonanno



R.U.P.
Dott. E. Gioè



Fornitura, posa in opera e messa in servizio di gruppi di misura del gas della classe G4 e G6 conformi alla delibera ARERA 631/2013/R/gas				Pag. 1
N.E.P.	Codice Art.	DESCRIZIONE	Unità Misura	Prezzo Unit
		Voci Finite con Analisi		
1P56		Trasporto sino al cantiere e posa in opera di valvola di intercettazione a sfera con cappuccio sigillabile con estremità filettate f/f, fornita dall'Azienda franco magazzino aziendale, da collocare nel punto di raccordo fra presa e impianto aereo, in posizione di chiusura, compresa l'esecuzione dei giunti filettati e con tutti gli oneri derivanti dalla messa in opera a perfetta regola d'arte, del Dn.=25 mm. Ciascuno.- EURO OTTO/24	€/n.	8,24
2P57		Trasporto sino al cantiere e posa in opera di valvola di intercettazione a sfera con cappuccio sigillabile con estremità filettate f/f, fornita dall'Azienda, franco magazzino aziendale, da collocare nel punto di raccordo fra presa e impianto aereo, in posizione di chiusura, compresa l'esecuzione dei giunti filettati e con tutti gli oneri derivanti dalla messa in opera a perfetta regola d'arte, del Dn.=30 mm. Ciascuno.- EURO NOVE/16	€/n.	9,16
3P58		Trasporto sino al cantiere e posa in opera di valvola di intercettazione a sfera con cappuccio sigillabile con estremità filettate f/f, fornita dall'Azienda, franco magazzino aziendale, da collocare nel punto di raccordo fra presa e impianto aereo, in posizione di chiusura, compresa l'esecuzione dei giunti filettati e con tutti gli oneri derivanti dalla messa in opera a perfetta regola d'arte, del Dn.=40 mm. Ciascuno.- EURO NOVE/92	€/n.	9,92
4P59		Trasporto sino al cantiere e posa in opera di valvola di intercettazione a sfera con cappuccio sigillabile con estremità filettate f/f, fornita dall'Azienda, franco magazzino aziendale, da collocare nel punto di raccordo fra presa e impianto aereo, in posizione di chiusura, compresa l'esecuzione dei giunti filettati e con tutti gli oneri derivanti dalla messa in opera a perfetta regola d'arte, del Dn.=50 mm. Ciascuno.- EURO DIECI/65	€/n	10,65
5P60		Trasporto sino al cantiere e posa in opera di valvola di intercettazione a sfera con cappuccio sigillabile con estremità filettate f/f, fornita dall'Azienda, franco magazzino aziendale, da collocare nel punto di raccordo fra presa e impianto aereo, in posizione di chiusura, compresa l'esecuzione dei giunti filettati e con tutti gli oneri derivanti dalla messa in opera a perfetta regola d'arte, del Dn.=75 mm. Ciascuno.- EURO DODICI/82	€/n.	12,82
6P66		Trasporto sino al cantiere e posa in opera di tubo gas in acciaio per condutture metano, laminato e zincato a caldo (UNI 5745) serie media con estremità filettate e coniche (ISO 7/1) e completo di manicotto (UNI-ISO 50) marcato UNI 8863, in canna da m. 6,0, compresa la raccorderia necessaria in ghisa malleabile a cuore bianco secondo UNI ISO 5922, zincata, del tipo bordato con filettatura gas rispondente alle vigenti norme UNI 5192/85, forniti dall'Azienda franco magazzino aziendale, messi in opera a perfetta regola d'arte compresi i tagli e le filettature, le sagome, gli ancoraggi del tipo a due meta' e le dimensioni proporzionali alla funzione; compreso l'onere dei necessari ponteggi per l'esecuzione dell'opera; da usarsi nella costruzione d'impianti aerei di distribuzione gas agli edifici, compreso l'inserimento della raccorderia necessaria, secondo le disposizioni di quantita' e di tipi stabiliti dalla D.L.; del Dn=1" pari al Dn=25 mm. Per ogni ml.- EURO VENTI/82	€/ml.	20,82
7P67		Trasporto sino al cantiere e posa in opera di tubo gas in acciaio per condutture metano, laminato e zincato a caldo (UNI 5745) serie media con estremità filettate e coniche (ISO 7/1) e completo di manicotto (UNI-ISO 50) marcato UNI 8863, in canna da m. 6,0, compresa la raccorderia necessaria in ghisa malleabile a cuore bianco secondo UNI ISO 5922, zincata, del tipo bordato con filettatura gas rispondente alle vigenti norme UNI 5192/85, forniti dall'Azienda franco magazzino aziendale, messi in opera a perfetta regola d'arte compresi i tagli e le filettature, le sagome, gli ancoraggi del tipo a due meta' e le dimensioni proporzionali alla funzione; compreso l'onere dei necessari ponteggi per l'esecuzione dell'opera; da usarsi nella costruzione d'impianti aerei di		

N.E.P.	Codice Art.	DESCRIZIONE	Unità Misura	Prezzo Unit
		distribuzione gas agli edifici, compreso l'inserimento della raccorderia necessaria, secondo le disposizioni di quantità e di tipi stabiliti dalla D.L.; del Dn=1" 1/4 pari al Dn=30 mm. Per ogni ml.- EURO VENTICINQUE/94	€/ml.	25,94
8P68		Trasporto sino al cantiere e posa in opera di tubo gas in acciaio per condutture metano, laminato e zincato a caldo (UNI 5745) serie media con estremità filettate e coniche (ISO 7/1) e completo di manicotto (UNI-ISO 50) marcato UNI 8863, in canna da m. 6,0, compresa la raccorderia necessaria in ghisa malleabile a cuore bianco secondo UNI ISO 5922, zincata, del tipo bordato con filettatura gas rispondente alle vigenti norme UNI 5192/85, forniti dall'Azienda franco magazzino aziendale, messi in opera a perfetta regola d'arte compresi i tagli e le filettature, le sagome, gli ancoraggi del tipo a due metà e le dimensioni proporzionali alla funzione; compreso l'onere dei necessari ponteggi per l'esecuzione dell'opera; da usarsi nella costruzione d'impianti aerei di distribuzione gas agli edifici, compreso l'inserimento della raccorderia necessaria, secondo le disposizioni di quantità e di tipi stabiliti dalla D.L.; del Dn=1" 1/2 pari al Dn=40 mm. EURO TRENTAUNO/13	€/ml.	31,13
9P69		Trasporto sino al cantiere e posa in opera di tubo gas in acciaio per condutture metano, laminato e zincato a caldo (UNI 5745) serie media con estremità filettate e coniche (ISO 7/1) e completo di manicotto (UNI-ISO 50) marcato UNI 8863, in canna da m. 6,0, compresa la raccorderia necessaria in ghisa malleabile a cuore bianco secondo UNI ISO 5922, zincata, del tipo bordato con filettatura gas rispondente alle vigenti norme UNI 5192/85, forniti dall'Azienda franco magazzino aziendale, messi in opera a perfetta regola d'arte compresi i tagli e le filettature, le sagome, gli ancoraggi del tipo a due metà e le dimensioni proporzionali alla funzione; compreso l'onere dei necessari ponteggi per l'esecuzione dell'opera; da usarsi nella costruzione d'impianti aerei di distribuzione gas agli edifici, compreso l'inserimento della raccorderia necessaria, secondo le disposizioni di quantità e di tipi stabiliti dalla D.L.; del Dn=2" pari al Dn=50 mm. EURO TRENTASEI/16	€/ml.	36,16
10P70		Trasporto sino al cantiere e posa in opera di tubo gas in acciaio per condutture metano, laminato e zincato a caldo (UNI 5745) serie media con estremità filettate e coniche (ISO 7/1) e completo di manicotto (UNI-ISO 50) marcato UNI 8863, in canna da m. 6,0, compresa la raccorderia necessaria in ghisa malleabile a cuore bianco secondo UNI ISO 5922, zincata, del tipo bordato con filettatura gas rispondente alle vigenti norme UNI 5192/85, forniti dall'Azienda franco magazzino aziendale, messi in opera a perfetta regola d'arte compresi i tagli e le filettature, le sagome, gli ancoraggi del tipo a due metà e le dimensioni proporzionali alla funzione; compreso l'onere dei necessari ponteggi per l'esecuzione dell'opera; da usarsi nella costruzione d'impianti aerei di distribuzione gas agli edifici, compreso l'inserimento della raccorderia necessaria, secondo le disposizioni di quantità e di tipi stabiliti dalla D.L.; del Dn=3" pari al Dn=75 mm. EURO QUARANTASEI/57	€/ml.	46,57
11P72		Prelievo da catasta magazzino, trasporto sino al cantiere e posa in opera di mensola completa per misuratori gas, con rubinetto a maschio conico da 1" con girello da 1" 1/4 e asta di collegamento in profilato d'acciaio zincato; compresa altresì la posa della raccorderia in ghisa malleabile a cuore bianco zincata per il collegamento alla traversina; compresa la sigillatura del rubinetto e dei girelli della mensola, con filo di ferro e piombino, da serrare con pinza fornita dall'Azienda. Tutto quanto posto in opera a perfetta regola d'arte, comprese le guarnizioni ed il collaudo. EURO SETTE/33	€/n.	7,33
12P74		Prelievo da catasta magazzino, trasporto sino al cantiere e posa in opera di tubo di rame, del Dn.=22 mm., per sortita misuratore gas, compresa la relativa raccorderia in ottone per il collegamento tra mensola con attacco da 1" maschio ed impianto interno di qualsiasi diametro. L'installazione deve essere effettuata conformemente alle norme UNI-CIG 7129.		

Fornitura, posa in opera e messa in servizio di gruppi di misura del gas della classe G4 e G6 conformi alla delibera ARERA 631/2013/R/gas				Pag. 3
N.E.P.	Codice Art.	DESCRIZIONE	Unità Misura	Prezzo Unit
		EURO NOVE/97	€/ml.	9,97
13P78		Sola dismissione di tubazione esistente di impianto aereo, di qualsiasi diametro essa sia e di qualsiasi materiale (acciaio, piombo, etc..), compresa la raccorderia; da eseguire in presenza di gas e quindi con le accortezze necessarie per interrompere il flusso di gas; trasporto del materiale dismesso presso il magazzino Azienda e consegna all'Amministrazione. Per ogni Kg.-		
		EURO DUE/70	€/Kg.	2,70
14P79		Dismissione di misuratore gas, di calibro G4 e/o G6, compresa eventuale dismissione della relativa valvola di intercetto, mensola e raccorderia terminale in ottone esistente, incluso il trasporto presso il magazzino contatori Aziendale con tutte le cautele necessarie, e consegna all'Amministrazione. Per ciascun misuratore.-		
		EURO DIECI/15	€/n.	10,15
15P80		Smontaggio e montaggio di tubazione esistente in acciaio zincato anche sotto gas, compresi i tagli e le filettature necessarie per inserire eventuale raccorderia, con tutti gli oneri per eseguire il lavoro a perfetta regola d'arte. Del Dn=25mm.		
		EURO SEDICI/79	€/ml.	16,79
16P81		Smontaggio e montaggio di tubazione esistente in acciaio zincato anche sotto gas, compresi i tagli e le filettature necessarie per inserire eventuale raccorderia, con tutti gli oneri per eseguire il lavoro a perfetta regola d'arte. Dal Dn=30 mm al Dn=40 mm compreso.		
		EURO VENTI/15	€/ml.	20,15
17P82		Smontaggio e montaggio di tubazione esistente in acciaio zincato anche sotto gas, compresi i tagli e le filettature necessarie per inserire eventuale raccorderia, con tutti gli oneri per eseguire il lavoro a perfetta regola d'arte. Dal Dn=50 mm al Dn=75 mm compreso.		
		EURO TRENTATRE/40	€/ml.	33,40
18M1		Fornitura franco magazzino azienda di misuratore gas di classe G4, adeguato ai fini della telelettura e telegestione in accordo alla Delibera ARERA 631/2013 e s.m.i. e messa in servizio mediante inizializzazione di ciascun misuratore al momento dell'installo, da eseguire in locale mediante p.c. portatile con sonda di connessione con porta ottica, oppure se tecnicamente possibile da effettuare in remoto successivamente all'installo, stabilendo l'associazione tra il misuratore ed il corrispondente punto di riconsegna (p.d.r.). Per ciascun misuratore.		
		EURO CENTOVENTIQUATTRO/28	€/n.	124,28
19M2		Fornitura franco magazzino azienda di misuratore gas di classe G6, adeguato ai fini della telelettura e telegestione in accordo alla Delibera ARERA 631/2013 e s.m.i. e messa in servizio mediante inizializzazione di ciascun misuratore al momento dell'installo, da eseguire in locale mediante p.c. portatile con sonda di connessione con porta ottica, oppure se tecnicamente possibile da effettuare in remoto successivamente all'installo, stabilendo l'associazione tra il misuratore ed il corrispondente punto di riconsegna (p.d.r.). Per ciascun misuratore.		
		EURO CENTOCINQUANTANOVE/70	€/n.	159,70
20M3		Dismissione di misuratore gas di classe G4 o G6, compresa la dismissione del sugello composto da fil di ferro e piombino, compresa la dismissione della raccorderia terminale in ottone esistente, incluso il trasporto presso il magazzino contatori Aziendale con tutte le cautele necessarie, e consegna all'Amministrazione. Compresa fotografia digitale del misuratore, da effettuare assolutamente prima della dismissione, da cui risulti ben chiaro e visibile il numero di matricola, il dato di lettura, lo stato dei sigilli ed i bolli metrici del contatore in dismissione. Le fotografie dovranno essere salvate in file formato immagine di adeguata qualità e tipologia comunemente in uso (p.es. jpeg); il nome del file dovrà riportare identificativi utili per individuare con esattezza il contatore dismesso (n° di matricola, codice di servizio, data di intervento). Per ciascun misuratore.-		
		EURO UNDICI/03	€/n.	11,03
21M4		Posa in opera di misuratore volumetrico di gas classe G4 o G6, adeguato ai fini della telelettura e telegestione in accordo alla delibera ARERA 631/2013 e		

N.E.P.	Codice Art.	DESCRIZIONE	Unità Misura	Prezzo Unit
		s.m.i., compreso il prelievo da magazzino Azienda ed il trasporto nel sito di installazione, dato in opera su apposita mensola già installata, compresa la collocazione del sugello composto da fil di ferro e piombino da serrare con pinza fornita dall'Azienda, compreso l'opera dell'approvvigionamento di tutto il suddetto materiale occorrente negli Uffici dell'Azienda perchè da questa forniti, e compreso altresì la compilazione della apposita modulistica anch'essa fornita dall'Azienda. Compresa la verifica finale di assenza di dispersioni di gas in conformità alla norme tecniche vigenti. EURO QUATTORDICI/43	€/n.	14,43
22	M5	Digitazione, nel sistema informatico aziendale e relativamente a ciascun lavoro eseguito, dei dati relativi alla sostituzione del contatore, così come riportati sul modulo M 7.39, già compilato dal personale dell'appaltatore all'atto della sostituzione misuratori. L'inserimento dei dati, da eseguire al completamento dell'attività di installo ed associazione tra il misuratore ed il corrispondente punto di riconsegna (p.d.r.), dovrà svolgersi nei locali della stessa committente, presso una postazione dedicata, e prevede l'utilizzo del software di gestione utenza in uso presso AMG Energia. Per ciascun misuratore. EURO ZERO/84	€/cadauno	0,84
23	M6	Prelievo da catasta magazzino, trasporto sino al cantiere e posa in opera di rubinetto a maschio conico da 1" con girello da 1"1/4 per ingresso misuratori gas; compresa altresì la posa della raccorderia in ghisa malleabile a cuore bianco zincata per il collegamento alla traversina ; compresa la sigillatura del rubinetto, con filo di ferro e piombino, da serrare con pinza fornita dall'Azienda. Tutto quanto posto in opera a perfetta regola d'arte, comprese le guarnizioni ed il collaudo. EURO SEI/24	€/n.	6,24
24	M7	Prelievo da catasta magazzino, trasporto sino al cantiere e posa in opera di sola mensola per misuratori gas, costituita da canotto e asta in profilato d'acciaio zincato di collegamento al rubinetto di ingresso misuratore; compresa la sigillatura del girello della mensola, con filo di ferro e piombino, da serrare con pinza fornita dall'Azienda. Tutto quanto posto in opera a perfetta regola d'arte, comprese le guarnizioni ed il collaudo. EURO CINQUE/15	€/n.	5,15

Fornitura, posa in opera e messa in servizio di gruppi di misura del gas della classe G4 e G6 conformi alla delibera ARERA 631/2013/R/gas				Pag. 5
N.E.P.	Codice Art.	DESCRIZIONE	Unità Misura	Prezzo Unit
		Opere provvisionali e di sicurezza		
25	26.1.1.1	<p>Approntamento di ponteggio in elementi portanti metallici (sistema a telaio), compreso il nolo, manutenzione e controllo per i primi 30 giorni, realizzato per interventi ad altezze superiori a m 3,50, costituito in opera compreso il carico al deposito, il trasporto sul posto, lo scarico in cantiere, il montaggio, i pianali in legno o metallo, le tavole ferma piede, i parapetti, le scale interne di collegamento tra pianale e pianale, gli ancoraggi affinché il ponteggio sia efficacemente assicurato al manufatto almeno in corrispondenza ad ogni due piani dello stesso e ad ogni due montanti, con disposizione di ancoraggio a rombo, compreso la redazione del Pi.M.U.S., la segnaletica ed ogni altro onere e magistero per dare la struttura installata nel rispetto della normativa di sicurezza vigente, escluso l'illuminazione, i teli di protezione e le mantovane.</p> <p>munito dell'autorizzazione ministeriale di cui all'art. 131 del D.Lgs. 81/2008, per ogni m² di ponteggio in opera misurato dalla base e per i primi 30 giorni a decorrere dall'ultimazione del montaggio</p> <p>EURO SETTE/81</p>	€/metro quadrato	7,81
26	26.1.1.2	<p>Approntamento di ponteggio in elementi portanti metallici (sistema a telaio), compreso il nolo, manutenzione e controllo per i primi 30 giorni, realizzato per interventi ad altezze superiori a m 3,50, costituito in opera compreso il carico al deposito, il trasporto sul posto, lo scarico in cantiere, il montaggio, i pianali in legno o metallo, le tavole ferma piede, i parapetti, le scale interne di collegamento tra pianale e pianale, gli ancoraggi affinché il ponteggio sia efficacemente assicurato al manufatto almeno in corrispondenza ad ogni due piani dello stesso e ad ogni due montanti, con disposizione di ancoraggio a rombo, compreso la redazione del Pi.M.U.S., la segnaletica ed ogni altro onere e magistero per dare la struttura installata nel rispetto della normativa di sicurezza vigente, escluso l'illuminazione, i teli di protezione e le mantovane.</p> <p>munito dell'autorizzazione ministeriale di cui all'art. 131 e del progetto di cui all'art. 133 del D.Lgs. 81/2008, per ogni m² di ponteggio in opera misurato dalla base e per i primi 30 giorni a decorrere dall'ultimazione del montaggio</p> <p>EURO OTTO/93</p>	€/metro quadrato	8,93
27	26.1.2	<p>Nolo, manutenzione e controllo di ponteggio in elementi portanti metallici (sistema a telaio), realizzato per interventi ad altezze superiori a m 3,50, costituito in opera compreso i pianali in legno o metallo, le tavole ferma piede, i parapetti, le scale interne di collegamento tra pianale e pianale, gli ancoraggi affinché il ponteggio sia efficacemente assicurato al manufatto almeno in corrispondenza ad ogni due piani dello stesso e ad ogni due montanti, con disposizione di ancoraggio a rombo, compreso la segnaletica, il controllo della stabilità, la manutenzione ed ogni altro onere e magistero per dare la struttura installata nel rispetto della normativa di sicurezza vigente, escluso l'illuminazione.</p> <p>per ogni m² di ponteggio in opera misurato dalla base e per ciascuno dei successivi mesi o frazione di mese non inferiore a 25 giorni, dopo i primi 30 giorni</p> <p>EURO UNO/26</p>	€/metro quadrato	1,26
28	26.1.3	<p>Smontaggio ad opera ultimata di ponteggio di cui alla voce 26.1.1, compreso il carico in cantiere, il trasporto e lo scarico al deposito.</p> <p>- per ogni m² di ponteggio in opera misurato dalla base</p> <p>EURO TRE/58</p>	€/metro quadrato	3,58
29	26.1.4.1	<p>Approntamento di ponteggio con tubolari metallici (sistema tubo-giunto), compreso il nolo per i primi 30 giorni, realizzato per interventi ad altezze superiori a m 3,50, costituito in opera compreso il carico al deposito, il trasporto sul posto, lo scarico in cantiere, il montaggio, i pianali in legno o metallo in grado di sopportare il carico delle macchine operatrici e dei materiali e comunque di consentire l'installazione di macchinari idonei al sollevamento di materiali in assenza di gru a qualunque altezza, le tavole ferma piede, i parapetti, le scale interne di collegamento tra pianale e pianale, gli ancoraggi affinché il ponteggio sia efficacemente assicurato al manufatto almeno in corrispondenza</p>		

N.E.P.	Codice Art.	DESCRIZIONE	Unità Misura	Prezzo Unit
		ad ogni due piani dello stesso e ad ogni due montanti, con disposizione di ancoraggio a rombo, compreso la redazione del Pi.M.U.S., la segnaletica ed ogni altro onere e magistero per dare la struttura installata nel rispetto della normativa di sicurezza vigente, escluso l'illuminazione, i teli di protezione e le mantovane. munito dell'autorizzazione ministeriale di cui all'art. 131 del D.Lgs. 81/2008, per ogni m ² di ponteggio in opera misurato dalla base e per i primi 30 giorni a decorrere dall'ultimazione del montaggio EURO DIECI/27	€/metro cubo	10,27
30	26.1.4.2	Approntamento di ponteggio con tubolari metallici (sistema tubo-giunto), compreso il nolo per i primi 30 giorni, realizzato per interventi ad altezze superiori a m 3,50, costituito in opera compreso il carico al deposito, il trasporto sul posto, lo scarico in cantiere, il montaggio, i pianali in legno o metallo in grado di sopportare il carico delle macchine operatrici e dei materiali e comunque di consentire l'installazione di macchinari idonei al sollevamento di materiali in assenza di gru a qualunque altezza, le tavole ferma piede, i parapetti, le scale interne di collegamento tra pianale e pianale, gli ancoraggi affinché il ponteggio sia efficacemente assicurato al manufatto almeno in corrispondenza ad ogni due piani dello stesso e ad ogni due montanti, con disposizione di ancoraggio a rombo, compreso la redazione del Pi.M.U.S., la segnaletica ed ogni altro onere e magistero per dare la struttura installata nel rispetto della normativa di sicurezza vigente, escluso l'illuminazione, i teli di protezione e le mantovane. munito dell'autorizzazione ministeriale di cui all'art. 131 e del progetto di cui all'art. 133 del D.Lgs. 81/2008, per ogni m ² di ponteggio in opera misurato dalla base e per i primi 30 giorni a decorrere dall'ultimazione del montaggio EURO UNDICI/69	€/metro cubo	11,69
31	26.1.5	Nolo di ponteggio con tubolari metallici (sistema tubo-giunto), realizzato per interventi ad altezze superiori a m 3,50, costituito in opera compreso i pianali in legno o metallo in grado di sopportare il carico delle macchine operatrici e dei materiali e comunque di consentire l'installazione di macchinari idonei al sollevamento di materiali in assenza di gru a qualunque altezza, le tavole ferma piede, i parapetti, le scale interne di collegamento tra pianale e pianale, gli ancoraggi affinché il ponteggio sia efficacemente assicurato al manufatto almeno in corrispondenza ad ogni due piani dello stesso e ad ogni due montanti, con disposizione di ancoraggio a rombo, compreso la segnaletica, il controllo degli ancoraggi, la manutenzione ed ogni altro onere e magistero per dare la struttura installata nel rispetto della normativa di sicurezza vigente, escluso l'illuminazione. - per ogni m ³ di ponteggio in opera misurato dalla base e per ciascuno dei successivi mesi o frazione di mese non inferiore a 25 giorni, dopo i primi 30 giorni EURO UNO/22	€/metro cubo	1,22
32	26.1.6	Smontaggio ad opera ultimata di ponteggio di cui alla voce 26.1.4, compreso il carico in cantiere, il trasporto e lo scarico al deposito. - per ogni m ³ di ponteggio in opera misurato dalla base EURO QUATTRO/35	€/metro cubo	4,35
33	26.1.7.1	Approntamento di ponteggio con sistema a montante e traverso prefabbricato (sistema modulare multidirezionale), compreso il nolo per i primi 30 giorni, costituito in opera compreso il carico al deposito, il trasporto sul posto, lo scarico in cantiere, il montaggio, i pianali in legno o metallo, le tavole ferma piede, i parapetti, le scale interne di collegamento tra pianale e pianale, gli ancoraggi affinché il ponteggio sia efficacemente assicurato al manufatto almeno in corrispondenza ad ogni due piani dello stesso e ad ogni due montanti, con disposizione di ancoraggio a rombo, compreso la redazione del Pi.M.U.S., la segnaletica ed ogni altro onere e magistero per dare la struttura installata nel rispetto della normativa di sicurezza vigente, escluso l'illuminazione, i teli di protezione e le mantovane. munito dell'autorizzazione ministeriale di cui all'art. 131 del D.Lgs. 81/2008, per ogni m ² di ponteggio in opera misurato dalla base e per i primi 30 giorni a decorrere dall'ultimazione del montaggio		

Fornitura, posa in opera e messa in servizio di gruppi di misura del gas della classe G4 e G6 conformi alla delibera ARERA 631/2013/R/gas				Pag. 7
N.E.P.	Codice Art.	DESCRIZIONE	Unità Misura	Prezzo Unit
		EURO SETTE/57	€/metro cubo	7,57
34	26.1.7.2	Approntamento di ponteggio con sistema a montante e traverso prefabbricato (sistema modulare multidirezionale), compreso il nolo per i primi 30 giorni, costituito in opera compreso il carico al deposito, il trasporto sul posto, lo scarico in cantiere, il montaggio, i pianali in legno o metallo, le tavole ferma piede, i parapetti, le scale interne di collegamento tra pianale e pianale, gli ancoraggi affinché il ponteggio sia efficacemente assicurato al manufatto almeno in corrispondenza ad ogni due piani dello stesso e ad ogni due montanti, con disposizione di ancoraggio a rombo, compreso la redazione del Pi.M.U.S., la segnaletica ed ogni altro onere e magistero per dare la struttura installata nel rispetto della normativa di sicurezza vigente, escluso l'illuminazione, i teli di protezione e le mantovane. munito dell'autorizzazione ministeriale di cui all'art. 131 e del progetto di cui all'art. 133 del D.Lgs. 81/2008, per ogni m² di ponteggio in opera misurato dalla base e per i primi 30 giorni a decorrere dall'ultimazione del montaggio		
		EURO OTTO/99	€/metro cubo	8,99
35	26.1.8	Nolo di ponteggio con sistema a montante e traverso prefabbricato (sistema modulare multidirezionale), costituito in opera compreso i pianali in legno o metallo, le tavole ferma piede, i parapetti, le scale interne di collegamento tra pianale e pianale, gli ancoraggi affinché il ponteggio sia efficacemente assicurato al manufatto almeno in corrispondenza ad ogni due piani dello stesso e ad ogni due montanti, con disposizione di ancoraggio a rombo, compreso la segnaletica, il controllo degli ancoraggi, la manutenzione ed ogni altro onere e magistero per dare la struttura installata nel rispetto della normativa di sicurezza vigente, escluso l'illuminazione. - per ogni m² di ponteggio in opera misurato dalla base e per ciascuno dei successivi mesi o frazione di mese non inferiore a 25 giorni, dopo i primi 30 giorni		
		EURO UNO/86	€/metro cubo	1,86
36	26.1.9	Smontaggio ad opera ultimata di ponteggio di cui alla voce 26.1.8, compreso il carico in cantiere, il trasporto e lo scarico al deposito. - per ogni m² di ponteggio in opera misurato dalla base		
		EURO TRE/39	€/metro cubo	3,39
37	26.1.10	Ponteggio mobile per altezze non superiori a 7,00 m, realizzato con elementi tubolari metallici e provvisto di ruote, di tavole ferma piedi, di parapetti, di scale interne di collegamento tra pianale e pianale, compreso il primo piazzamento, la manutenzione ed ogni altro onere e magistero per dare la struttura installata nel rispetto della normativa di sicurezza vigente. il ponteggio mobile sarà utilizzato solo all'interno, per opere di ristrutturazione, restauro ecc., nel caso in cui la superficie di scorrimento risulta piana e liscia tale da consentirne agevolmente lo spostamento. - per ogni m³ e per tutta la durata dei lavori		
		EURO QUINDICI/70	€/metro cubo	15,70
38	26.1.11	Per ogni spostamento, pari alla dimensione longitudinale del ponteggio, successivo al primo piazzamento, dello stesso, di cui alla voce 26.1.10.		
		EURO DODICI/52	€/cadauno	12,52
39	26.1.12	Impalcato a schema strutturale semplice, costituito da elementi metallici assemblabili e da un piano in tavole di legno dello spessore minimo di mm 40, per la protezione dei lavoratori durante la costruzione o la manutenzione di opere edili, da montare al di sotto delle opere da realizzare e ad una distanza, in verticale, dai luoghi di lavoro non superiore a metri 2 dal piano di calpestio, compreso il trasporto da e per il deposito, il montaggio ed il successivo smontaggio ed ogni altro onere e magistero per dare l'opera compiuta a perfetta regola d'arte. Valutato al metro di lunghezza misurata in orizzontale, per tutta la durata della fase di lavoro.		
		EURO DUE/32	€/metro	2,32
40	26.1.13	Mantovana parasassi a tubi e giunti o prefabbricata con tavole in legno o metalliche, con inclinazione a 45° e sporgenza di m 1,50 dal ponteggio, compreso trasporto da e per il deposito, il montaggio ed il successivo smontaggio ed ogni altro onere e magistero per dare l'opera compiuta a perfetta		

N.E.P.	Codice Art.	DESCRIZIONE	Unità Misura	Prezzo Unit
		regola d'arte. Valutata al metro quadrato per tutta la durata dei lavori. EURO VENTIUNO/86	€/metro quadrato	21,86
41	26.1.14	Tettoia a protezione zone di lavoro esposte a rischio caduta oggetti dall'alto, realizzata con tavoloni accostati per l'intera superficie dello spessore di cm 5, fissati convenientemente su struttura di sostegno metallica a tubi e giunti, compreso trasporto da e per il deposito, il montaggio ed il successivo smontaggio ed ogni altro onere e magistero per dare l'opera compiuta a perfetta regola d'arte. Valutata al metro quadrato per tutta la durata dei lavori. EURO DICIOTTO/41	€/metro quadrato	18,41
42	26.1.15	Schermatura di ponteggi e castelletti, con stuoie o reti di qualsiasi natura fornita e posta in opera con ogni onere e magistero, misurata per ogni m² di faccia vista. Valutata per tutta la durata dei lavori e compresa la manutenzione ed eventuale sostituzione. EURO DUE/88	€/metro quadrato	2,88
43	26.1.16	Protezione di apertura verso il vuoto mediante la formazione di parapetto dell'altezza minima di m 1,00, costituito da due correnti di tavole dello spessore di 2,5 cm e tavole ferma piede ancorati su montanti di legno o metallo posti ad interasse minimo di m 1,20 convenientemente fissati al piede, compresi tutti i materiali occorrenti, il montaggio e lo smontaggio a fine lavoro. Valutato al metro per tutta la durata dei lavori. EURO NOVE/45	€/metro	9,45
44	26.1.17	Andatoia in legno per la realizzazione di passaggi sicuri fino a 120 cm di larghezza, protetta da entrambi i lati da parapetto, compreso la realizzazione di pianerottoli di riposo per lunghezze elevate, i listelli trasversali, fissati sulle tavole, posti a distanza non superiore al passo di una persona che trasporta dei carichi, tutti i materiali occorrenti, il montaggio e lo smontaggio a fine lavoro. Valutata al metro per tutta la durata delle fasi di lavoro. EURO TRENTAUNO/83	€/metro	31,83
45	26.1.18	Passerella pedonale prefabbricata in metallo per attraversamenti di scavi o spazi ponenti sul vuoto, compreso il trasporto da e per il deposito, il montaggio e lo smontaggio a fine lavoro, il documento che indica le caratteristiche tecniche, con particolare riferimento al carico che può transitare in relazione alla luce da superare e le istruzioni per l'uso e la manutenzione e quanto altro occorre per l'utilizzo temporaneo della passerella. Di larghezza fino a 120 cm. Valutata al metro per tutta la durata delle fasi di lavoro. EURO QUARANTATRE/71	€/metro	43,71
46	26.1.19	Fornitura e posa in opera di tavolato continuo per armatura di solai, comprensivo di ammorsature di sostegno e di controventature, l'onere per la chiodatura, il disarmo, la pulitura finale, l'accatastamento del materiale e trasporto al luogo di provenienza, compreso ogni onere e magistero per dare l'opera completa a perfetta regola d'arte. EURO VENTI/08	€/metro quadrato	20,08
47	26.1.20	Puntellatura di strutture in genere per altezza di imposta fino a 5 m con elementi in legname costituita da ritzi, tavole, fasce, croci, gattelli, ecc. data in opera compresi il taglio a misura, lo sfrido di legname, la chiodatura le staffe, l'onere della manutenzione, lo smontaggio, l'allontanamento di tutto il materiale occorso nonché ogni altro onere e magistero, misurata in opera per il 1° anno o frazione di esso. - per ogni m² di proiezione orizzontale EURO QUARANTAQUATTRO/35	€/metro quadrato	44,35
48	26.1.21	Puntellatura tutto come all'articolo precedente per ogni mese o frazione di mese successivo al 1° anno. EURO QUATTRO/52	€/metro quadrato	4,52
49	26.1.22	Formazione di opere di puntellamento di murature e/o volte pericolanti mediante montaggio, smontaggio di elementi tubolari metallici e giunti, compresa la fornitura di tavoloni di abete dello spessore di cm 5 e reti protettive comunque secondo precise indicazioni della D.L. e quanto altro occorre per la perfetta esecuzione.		

N.E.P.	Codice Art.	DESCRIZIONE	Unità Misura	Prezzo Unit
		- per ogni m³ vuoto per pieno di puntellamento in opera, misurato dalla base e per tutta la durata dei lavori. EURO VENTINOVE/70	€/metro cubo	29,70
50	26.1.26	Recinzione perimetrale di protezione in rete estrusa di polietilene ad alta densità HDPE di vari colori a maglia ovoidale, fornita e posta in opera di altezza non inferiore a m 1,20. Sono compresi: l'uso per tutta la durata dei lavori al fine di assicurare una gestione del cantiere in sicurezza; il tondo di ferro, del diametro minimo di mm 14, di sostegno posto ad interasse massimo di m 1,50; l'infissione nel terreno per un profondità non inferiore a cm 50 del tondo di ferro; le legature per ogni tondo di ferro con filo zincato del diametro minimo di mm 1,4 posto alla base, in mezzzeria ed in sommità dei tondi di ferro, passato sulle maglie della rete al fine di garantirne, nel tempo, la stabilità e la funzione; tappo di protezione in PVC "fungo" inserita all'estremità superiore del tondo di ferro; la manutenzione per tutto il periodo di durata dei lavori, sostituendo, o riparando le parti non più idonee; compreso lo smantellamento, l'accatastamento e l'allontanamento a fine lavori. tutti i materiali costituenti la recinzione sono e restano di proprietà dell'impresa. Misurata a metro quadrato di rete posta in opera, per l'intera durata dei lavori. EURO DIECI/52	€/metro quadrato	10,52
51	26.1.27	Recinzione di cantiere alta cm 200, adeguatamente ancorata a struttura portante in legno o tubo-giunto convenientemente ancorati a terra e lamiera ondulata o grecata metallica opportunamente fissata a correnti in tavole di abete dello spessore minimo di 2 cm., compresi tutti i materiali occorrenti, il montaggio e lo smontaggio. Valutata al metro quadrato per tutta la durata dei lavori. EURO DICIOOTTO/64	€/metro quadrato	18,64
52	26.1.28	Recinzione di cantiere alta cm 200, realizzata con tavolato continuo dello spessore minimo di 2 cm sostenuto da montanti in legno convenientemente ancorati a terra e opportunamente controventati, compreso tutti i materiali occorrenti, il montaggio e lo smontaggio. Valutata al metro quadrato per tutta la durata dei lavori. EURO VENTI/40	€/metro quadrato	20,40
53	26.1.29	Recinzione provvisoriale modulare da cantiere alta cm 200, realizzata in pannelli con tamponatura in rete elettrosaldata zincata a maglia rettangolare fissata perimetralmente ad un telaio in profilato metallico anch'esso zincato e sostenuti al piede da elementi prefabbricati in calcestruzzo a colore naturale o plasticato, ancorato alla pavimentazione esistente mediante tasselli e/o monconi inclusi nel prezzo. Nel prezzo sono altresì comprese eventuali controventature, il montaggio ed il successivo smontaggio. Valutata al metro quadrato per tutta la durata dei lavori. EURO TREDICI/99	€/metro quadrato	13,99
54	26.1.29.A	Sola posa in opera di recinzione provvisoriale modulare da cantiere alta cm 200, realizzata in pannelli con tamponatura in rete elettrosaldata zincata a maglia rettangolare fissata perimetralmente ad un telaio in profilato metallico anch'esso zincato e sostenuti al piede da elementi prefabbricati in calcestruzzo a colore naturale o plasticato, ancorato alla pavimentazione esistente mediante tasselli e/o monconi inclusi nel prezzo. Nel prezzo sono altresì comprese eventuali controventature, il montaggio ed il successivo smontaggio. Per la posa in opera di recinzione successiva alla prima, con l'utilizzo di pannelli la cui fornitura sia stata già compensata con il prezzo di elenco 26.1.29. Valutata al metro quadrato per tutta la durata del cantiere temporaneo e mobile. EURO SEI/20	€/metro quadrato	6,20
55	26.1.30	Cancello in pannelli di lamiera zincata ondulata o grecata fornito e posto in opera per accesso di cantiere, costituito da idoneo telaio a tubi e giunti. Sono compresi: l'uso per tutta la durata dei lavori, dei montanti in tubi e giunti, di ante adeguatamente assemblate ai telai perimetrali completi di controventature metalliche, il tutto trattato con vernici antiruggine; le opere da fabbro e le ferramenta necessarie; il sistema di fermo delle ante sia in posizione di massima apertura che di chiusura; la manutenzione per tutto il periodo di durata dei lavori, sostituendo, o riparando le parti non più idonee; lo smantellamento, l'accatastamento e l'allontanamento a fine lavori. tutti i materiali costituenti il cancello sono e restano di proprietà dell'impresa. Misurato a metro quadrato di		

N.E.P.	Codice Art.	DESCRIZIONE	Unità Misura	Prezzo Unit
		cancello, per l'intera durata dei lavori. <div style="text-align: right;">EURO TRENTAOTTO/42</div>	€/metro quadrato	38,42
56	26.1.31	Fornitura e posa in opera di schermo di protezione in tavole di abete compresa armatura di sostegno secondo le norme di sicurezza, compresi trasporto, sfrido, deperimento, chioderia ecc. nonché la lavorazione e successivo smontaggio e trasporto al luogo di provenienza, compreso ogni onere e magistero per dare l'opera completa a perfetta regola d'arte. Per tutta la durata dei lavori. <div style="text-align: right;">EURO VENTI/84</div>	€/metro quadrato	20,84
57	26.1.32	Transenna modulare di tipo prefabbricato per delimitazione zone di lavoro per la sicurezza dei lavoratori, per passaggi obbligati, ecc, delle dimensioni minime cm 200x110, costituita da struttura portante in tubolare perimetrale di ferro zincato del diametro di circa mm 43 e montanti con tondino verticale di circa mm 10, all'interno del tubolare perimetrale completa di piedi di appoggio, fornita e posta in opera. Sono compresi: l'uso per la durata della fase di lavoro che prevede le transenne; la manutenzione per tutto il periodo di durata della fase di riferimento, sostituendo o riparando le parti non più idonee; l'accatastamento e l'allontanamento a fine fase di lavoro. Valutata cadauna posta in opera, per tutta la durata dei lavori. <div style="text-align: right;">EURO QUARANTASETTE/16</div>	€/cadauno	47,16
58	26.1.33	Nastro segnaletico per delimitazione zone di lavoro, percorsi obbligati, aree inaccessibili, cigli di scavi, ecc, di colore bianco/rosso della larghezza di 75 mm, fornito e posto in opera. Sono compresi: l'uso per tutta la durata dei lavori; la fornitura di almeno un tondo di ferro ogni 2 m di recinzione del diametro di 14 mm e di altezza non inferiore a cm 130 di cui almeno cm 25 da infiggere nel terreno, a cui ancorare il nastro; tappo di protezione in PVC tipo "fungo" inserita all'estremità superiore del tondo di ferro; la manutenzione per tutto il periodo di durata della fase di riferimento, sostituendo o riparando le parti non più idonee; l'accatastamento e l'allontanamento a fine fase di lavoro. Misurato a metro posto in opera. <div style="text-align: right;">EURO TRE/30</div>	€/metro	3,30
59	26.1.34	Transenna a quadrilatero, per delimitazione temporanea di chiusini, di aperture sul terreno di modeste dimensioni, ecc., delle dimensioni di circa cm 100 x 100, con o senza segnaletica triangolare, fornito e posto in opera. Sono compresi: l'uso per la durata della fase di lavoro che prevede il quadrilatero; la manutenzione per tutto il periodo di durata della fase di riferimento, sostituendo o riparando le parti non più idonee; l'accatastamento e l'allontanamento a fine fase di lavoro. Dimensioni di riferimento: lato m 1,00. <div style="text-align: right;">EURO QUARANTA/87</div>	€/cadauno	40,87
60	26.1.35	Barriera fissa in ferro, piedi di sostegno e con losanghe bianco/rosse eventualmente in caso di lavori notturni anche rifrangente, secondo le disposizioni e le tavole di cui al D.M. 10/07/2002, fornita e posta in opera per delimitazione di zone da interdire. Sono compresi: l'uso per tutta la durata della fase di lavoro; la manutenzione per tutto il periodo di durata della fase di riferimento, sostituendo o riparando le parti non più idonee; l'accatastamento e l'allontanamento a fine fase di lavoro. Dimensioni standard: cm 20x120 - 20x150. <div style="text-align: right;">EURO VENTITRE/47</div>	€/cadauno	23,47
61	26.1.36	Catena in PVC di colore bianco/rossa, fornita e posta in opera per delimitazione di piccole aree di lavoro, con anelli del diametro non inferiore mm 8. Sono compresi: l'uso per la durata della fase di lavoro che prevede la catena; la manutenzione per tutto il periodo di durata della fase di riferimento, sostituendo o riparando le parti non più idonee; l'accatastamento e l'allontanamento a fine fase di lavoro. <div style="text-align: right;">EURO UNO/31</div>	€/metro	1,31
62	26.1.37	Colonna in PVC di colore bianco/rossa, fornita e posta in opera per il sostegno di catene in PVC, di nastri, di segnaletica, ecc. Sono compresi: l'uso per la durata della fase di lavoro; la manutenzione per tutto il periodo di durata della fase di riferimento, sostituendo o riparando le parti non più idonee; l'accatastamento e l'allontanamento a fine fase di lavoro. Dimensioni standard: diametro del tubo cm 4; altezza cm 90, idonea base di appesantimento in moplen		

Fornitura, posa in opera e messa in servizio di gruppi di misura del gas della classe G4 e G6 conformi alla delibera ARERA 631/2013/R/gas				Pag. 11	
N.E.P.	Codice Art.	DESCRIZIONE	Unità Misura	Prezzo Unit	
		o cemento. E' inoltre compreso quanto altro occorre per l'utilizzo temporaneo della colonnina. EURO VENTI/43	€/cadauno	20,43	
63	26.1.38	Transenna in ferro di delimitazione interamente rifrangente colore bianco/rosso, fornita e posta in opera con piedi di sostegno secondo le disposizioni e le tavole di cui al D.M. 10/07/2002, per delimitazione di zone da interdire. Sono compresi: l'uso per la durata della fase che prevede la transenna; la manutenzione per tutto il periodo di durata della fase di riferimento, sostituendo o riparando le parti non più idonee; l'accatastamento e l'allontanamento a fine fase di lavoro. Dimensione standard da cm 20 x 250 e da cm 20 x 120. Misurata cadauna per tutta la durata della fase di lavorazione. EURO TRE/32	€/cadauno	3,32	
64	26.1.39	Coni per delimitazione di zone di lavoro, percorsi, accessi, ecc, di colore bianco/rosso in polietilene, forniti e posti in opera secondo le disposizioni e le tavole di cui al D.M. 10/07/2002. Sono compresi: l'uso per la durata della fase che prevede i coni; la manutenzione per tutto il periodo di durata della fase di riferimento; l'accatastamento e l'allontanamento a fine fase di lavoro. Dimensioni altezza non inferiore a cm 30 e non superiore a cm 75, con due o tre fasce rifrangenti. Misurato cadauno per tutta la durata della segnalazione. EURO UNO/18	€/cadauno	1,18	
65	26.1.40	Delineatore flessibile in gomma bifacciale, per segnalare ed evidenziare percorsi, accessi, corsie, separazione dei sensi di marcia, ecc, di colore bianco/rosso in materiale plastico con 6 inserti di rifrangenza di classe 2, fornito e posto in opera con idoneo collante secondo le disposizioni e le tavole di cui al D.M. 10/07/2002. Sono compresi: l'uso per la durata della fase che prevede i delineatori; la manutenzione per tutto il periodo di durata della fase di riferimento; l'accatastamento, la rimozione ed allontanamento a fine fase di lavoro. Misurato cadauno e posto in opera per tutta la durata della segnalazione. EURO NOVE/29	€/cadauno	9,29	
66	26.1.41	Divisore di corsia new-jersey realizzata con barriere in polietilene per separazione di carreggiate, separazione dei sensi di marcia, canalizzazioni del traffico, ecc., di colori vari, fornito e posto in opera con foro completo di tappo per l'introduzione ed evacuazione dell'acqua o sabbia di zavorra. Sono compresi: l'uso per la durata della fase che prevede i new-jersey della lunghezza di 1 metro di lunghezza per 80 cm di altezza circa per ogni elemento; la manutenzione per tutto il periodo di durata della fase di riferimento; il riempimento con acqua o sabbia, l'accatastamento e l'allontanamento a fine fase di lavoro. Misurato cadauno per tutta la durata della segnalazione. EURO QUARANTAUNO/53	€/cadauno	41,53	
67	26.1.42	Linea vita temporanea orizzontale, fornita e posta in opera. Sono compresi: l'uso per la durata delle fasi di lavoro che lo richiedono; il montaggio con tutto ciò che occorre per realizzarla; lo smontaggio; il documento che indica le caratteristiche tecniche, le istruzioni per l'installazione, per l'uso e la manutenzione; l'accatastamento e lo smaltimento a fine opera. Classi di ancoraggio A1, A2 e C di cui alla UNI EN 795/2002. Misurato per due punti di attacco, fino alla distanza massima tra due punti di m 20,00. EURO TRECENTOVENTIDUE/20	€/cadauno	322,20	
68	26.1.43	Ancoraggio intermedio per kit linea di vita (1 per linea vite m 20, 2 per linea vita 30 m). EURO CENTOVENTIQUATTRO/27	€/cadauno	124,27	
69	26.1.44.1	Rete di sicurezza anticaduta a norma UNI EN 1263-2 del 2003, in multibava di polipropilene, maglia 10x10 cm, con bordature in fune di poliammide di diametro non inferiore a 8 mm, sostenuta da cavi metallici ancorati a parti stabili con cravatte metalliche o con l'uso di ancoraggi autonomi forniti direttamente dalla casa costruttrice, fornita e posta in opera con caratteristiche elastiche sufficienti a trattenere la caduta di una o più persone. Compreso, l'individuazione e l'uso degli ancoraggi previsti in fase di progettazione dell'opera; le reti poste in orizzontale e collocate il più vicino possibile al piano di lavoro ed ogni altro onere per garantirne l'utilizzo in condizioni di massima sicurezza.			

N.E.P.	Codice Art.	DESCRIZIONE	Unità Misura	Prezzo Unit
		installata con l'ausilio di trabattello EURO OTTO/09	€/metro quadrato	8,09
70	26.1.44.2	Rete di sicurezza anticaduta a norma UNI EN 1263-2 del 2003, in multibava di polipropilene, maglia 10x10 cm, con bordature in fune di poliammide di diametro non inferiore a 8 mm, sostenuta da cavi metallici ancorati a parti stabili con cravatte metalliche o con l'uso di ancoraggi autonomi forniti direttamente dalla casa costruttrice, fornita e posta in opera con caratteristiche elastiche sufficienti a trattenere la caduta di una o più persone. Compreso, l'individuazione e l'uso degli ancoraggi previsti in fase di progettazione dell'opera; le reti poste in orizzontale e collocate il più vicino possibile al piano di lavoro ed ogni altro onere per garantirne l'utilizzo in condizioni di massima sicurezza. installata con l'ausilio di autoccestello EURO TREDICI/94	€/metro quadrato	13,94
71	26.1.45.1	Cavo per kit linea di vita in acciaio inossidabile Ø 8 mm con estremità cucita e con manicotto. lunghezza 10 m EURO TRECENTOQUARANTASETTE/71	€/cadauno	347,71
72	26.1.45.2	Cavo per kit linea di vita in acciaio inossidabile Ø 8 mm con estremità cucita e con manicotto. lunghezza 20 m EURO QUATTROCENTOCINQUE/21	€/cadauno	405,21
73	26.1.45.3	Cavo per kit linea di vita in acciaio inossidabile Ø 8 mm con estremità cucita e con manicotto. lunghezza 30 m EURO QUATTROCENTOSESSANTADUE/71	€/cadauno	462,71
74	26.1.46	Imbracatura fissa di sicurezza a norma UNI EN 361 con 2 punti di aggancio: dorsale e D in acciaio zincato e sternale tramite anelli a nastro da collegare con moschettone - Cinghie in poliestere da 45 cm. - Regolazione dei cosciali e delle bretelle con fibbie di aggancio. EURO CINQUANTASETTE/50	€/cadauno	57,50
75	26.1.47	Imbracatura fissa di sicurezza a norma UNI EN 358/361 con 3 punti di aggancio e cintura di posizionamento integrata, con dorsalino imbottito in materiale di alta densità e anelli di posizionamento - Cinghie in poliammide da 45 mm, regolabili con fibbie di aggancio - Gambali e spallacci imbottiti. EURO DUECENTOSETTE/00	€/cadauno	207,00
76	26.1.48	Imbracatura elastica di sicurezza a norma UNI EN 358/361 con 2 punti di aggancio con cintura di posizionamento ergonomica integrata realizzata in materiale di alta densità e dotata di anelli di posizionamento - Cinghie in poliammide da 45 mm, regolabili con fibbie di aggancio - Gambali e spallacci imbottiti. EURO CENTOSESSANTAUNO/00	€/cadauno	161,00
77	26.1.49	Dispositivo anticaduta a norma UNI EN 360 a richiamo automatico con cavo di acciaio Ø 4÷5 mm, elemento di assorbimento interno, sistema di frenaggio integrato - Riduzione della forza di impatto < 6 kN - Carter in materiale antiurto - Gancio girevole a doppia leva - Lunghezza utile: 15 ÷ 16 m. EURO QUATTROCENTOSETTANTAUNO/50	€/cadauno	471,50
78	26.1.50	Anticaduta a norma UNI EN 353/2 scorrevole su fune di diametro 14 mm, completo di cordino o fettuccia di espansione e moschettone automatico a norma UNI EN 362 - Corpo in acciaio inossidabile - Funzione di bloccaggio automatico o manuale - Resistenza alla rottura del sistema: > 15 kN. EURO CENTOUNO/20	€/cadauno	101,20
79	26.1.51	Fune a norma UNI EN 353/2 in poliammide a tre fili ø 14 mm con indicatore di usura e moschettone a norma UNI EN 362 - Estremità con occhiello piombato - Lunghezza utile: 20 m.		

Fornitura, posa in opera e messa in servizio di gruppi di misura del gas della classe G4 e G6 conformi alla delibera ARERA 631/2013/R/gas				Pag. 13
N.E.P.	Codice Art.	DESCRIZIONE	Unità Misura	Prezzo Unit
		EURO SESSANTANOVE/00	€/cadauno	69,00
80	26.1.52	Cordino di posizionamento a norma UNI EN 358 regolabile redanciato, realizzato in corda di poliammide a tre trefoli Ø 12 mm - Estremità impalmate - Lunghezza 2 m.		
		EURO QUARANTA/25	€/cadauno	40,25
81	26.1.53	Cordino di arresto caduta a norma UNI EN 355 con assorbitore di energia, realizzato in corda di poliammide Ø 12 mm, con pinza d'ancoraggio per impalcature e moschettone - Lunghezza: 2,00 m.		
		EURO SESSANTAQUATTRO/40	€/cadauno	64,40
82	26.1.54	Cordino di arresto caduta a norma UNI EN 355 elastico, con assorbitore d'energia integrato rivestito con guaina protettiva, dotato di moschettone a doppio comando grande apertura e moschettone in acciaio da 18 mm - Indicatore di caduta - Lunghezza: 1,5 m.		
		EURO SETTANTATRE/03	€/cadauno	73,03
83	26.1.55	Moschettone a norma UNI EN 362 con chiusura a vite manuale, in acciaio zincato, apertura 17 ÷ 18 mm e resistenza alla rottura >23 kN.		
		EURO OTTO/10	€/cadauno	8,10
84	26.1.56	Moschettoni a chiusura automatica a norma UNI EN 362 in acciaio zincato, apertura 18 mm e resistenza alla rottura > 23 kN.		
		EURO UNDICI/50	€/cadauno	11,50
85	26.1.57	Moschettone automatico a norma UNI EN 362 a doppio comando in acciaio zincato, apertura: 50 ÷ 60 mm e resistenza alla rottura > 20 kN.		
		EURO VENTICINQUE/30	€/cadauno	25,30
86	26.2.1	Cassetta antincendio UNI 45, con componenti conformi alle norme UNI vigenti, in lamiera verniciata di colore rosso RAL 3000 con tetto inclinato e feritoie d'aria laterale, completo di piantana dello stesso materiale predisposta per il fissaggio a terra, con portello in lamiera verniciata, schermo safe crash e serratura, di dimensioni non inferiori a mm 630 x 370 x 200 per UNI 45 e mm 655x450x200, completa di: a) manichetta nylon gommato da m. 20, raccordi in ottone e legature a filo plastificato; b) rubinetto idrante in ottone; c) lancia a leva in ottone/poliammide triplo effetto. Inteso come impianto temporaneo necessario alla sicurezza del cantiere.		
		EURO CENTOCINQUANTAUNO/51	€/cadauno	151,51
87	26.2.2	Gruppo attacco motopompa UNI 70 da 2" ad un attacco filettato, conforme alle norme UNI vigenti, composto da saracinesca di intercettazione, valvola di ritegno CLAPET, valvola di sicurezza, fornito e posto in opera. Sono compresi: l'uso per la durata della fase di lavoro che lo richiede; la manutenzione e le prove periodiche al fine di verificare il funzionamento; il montaggio e lo smontaggio; l'allontanamento a fine lavoro. Inteso come impianto temporaneo necessario alla sicurezza del cantiere.		
		EURO DUECENTOQUARANTAQUATTRO/25	€/cadauno	244,25
88	26.2.3	Gruppo di pressurizzazione antincendio conforme alle norme UNI vigenti, composto essenzialmente da: n. 2 elettropompe di servizio e da n. 1 elettropompa pilota, orizzontali o verticali, controllate, ciascuna, da un quadro di comando indipendente, con portata complessiva di 240 l/min e prevalenza 40 m H2O. Inteso come impianto temporaneo necessario alla sicurezza del cantiere.		
		EURO TREMILADUECENTOQUATTRO/54	€/cadauno	3.204,54
89	26.2.4	Serbatoio per riserva idrica in acciaio zincato cilindrico con botola di ispezione, piedi di appoggio, prese filettate, capacità 5000 l, dimensioni approssimative di diametro 1600 x altezza 2600 mm. Inteso come impianto temporaneo necessario alla sicurezza del cantiere.		
		EURO DUECENTOQUARANTADUE/96	€/cadauno	242,96
90	26.2.5	Tubazione in acciaio zincato senza saldature, filettata, conforme alle norme UNI antincendio vigenti, complete di raccorderia, pezzi speciali, giunzioni con raccordi filettati, guarnizioni e staffaggi. Inteso come impianto temporaneo necessario alla sicurezza del cantiere.		

N.E.P.	Codice Art.	DESCRIZIONE	Unità Misura	Prezzo Unit
		EURO SETTE/95	€/metro	7,95
91	26.2.6	Dispersore per impianto di messa a terra con profilato in acciaio a croce, compreso lo scasso ed il ripristino del terreno. Sono compresi: la manutenzione e le revisioni periodiche; il montaggio, l'immediata sostituzione in caso d'usura; la dichiarazione dell'installatore autorizzato. Inteso come impianto temporaneo necessario alla sicurezza del cantiere. Per tutta la durata delle lavorazioni. Dimensioni mm 50 x 50 x 5 x 1500.		
		EURO CINQUANTA/47	€/cadauno	50,47
92	26.2.7	Dispersore per impianto di messa a terra con profilato in acciaio a croce, compreso lo scasso ed il ripristino del terreno. Sono compresi: la manutenzione e le revisioni periodiche; il montaggio e l'immediata sostituzione in caso d'usura; la dichiarazione dell'installatore autorizzato. Inteso come impianto temporaneo necessario alla sicurezza del cantiere. Per tutta la durata delle lavorazioni. Dimensioni mm 50 x 50 x 5 x 2500.		
		EURO SETTANTATRE/43	€/cadauno	73,43
93	26.2.8	Corda in rame nudo, direttamente interrata, di sezione 35 mm ² , per impianti di messa a terra, connessa con dispersori e con masse metalliche, compreso lo scasso ed il ripristino del terreno. Sono compresi: la manutenzione e le revisioni periodiche; il montaggio e l'immediata sostituzione in caso d'usura; la dichiarazione dell'installatore autorizzato. Inteso come impianto temporaneo necessario alla sicurezza del cantiere. Per tutta la durata delle lavorazioni.		
		EURO DODICI/55	€/metro	12,55
94	26.2.9	Corda in rame, in guaina giallo/verde, di sezione 35 mm ² , per impianti di messa a terra, connessa con dispersori e con masse metalliche. Sono compresi: la manutenzione e le revisioni periodiche; il montaggio e l'immediata sostituzione in caso d'usura; la dichiarazione dell'installatore autorizzato. Inteso come impianto temporaneo necessario alla sicurezza del cantiere. Per tutta la durata delle lavorazioni.		
		EURO DIECI/44	€/metro	10,44
95	26.2.10	Impianto di illuminazione di emergenza, costituito da lampade di emergenza costruite secondo la norma CEI EN 2-22. Grado di protezione IP 55. Alimentazione: 230V. 50Hz. Batteria al Ni-Cd per alta temperatura da 3,6 V 2Ah Ni-Cd. Autonomia 1 ora Lampada 8 W. Da collegarsi all'impianto di illuminazione del cantiere. Sono compresi: l'uso per la durata della fase di lavoro che ne prevede l'installazione temporanea al fine di garantire la sicurezza dei lavoratori; la manutenzione e le revisioni periodiche; il montaggio e lo smontaggio anche quando, per motivi legati alla sicurezza dei lavoratori, queste azioni vengono ripetute più volte durante il corso dei lavori; l'immediata sostituzione in caso di guasti o rotture di qualunque parte dell'impianto; l'allontanamento a fine fase lavoro. L'impianto è e resta di proprietà dell'impresa. E' inoltre compreso quanto altro occorre per l'utilizzo temporaneo dell'impianto. Per tutta la durata delle lavorazioni.		
		EURO CENTOQUATTRO/65	€/cadauno	104,65
96	26.2.11	Sirena antincendio elettronica rossa da pannello, in materiale termoplastico. Alimentazione/assorbimento 24 Vcc/5 mA. toni selezionabili: alternato, continuo e pulsante. Pressione acustica: 110 dB a 1 m a 24 V. Misura: 109 X 109 X 95 mm. Sono compresi: l'uso per la durata dei lavori al fine di garantire la sicurezza dei lavoratori; la manutenzione; il montaggio e lo smontaggio; l'allontanamento a fine lavoro. Il mezzo per il servizio di gestione dell'emergenza è e resta di proprietà dell'impresa. E' inoltre compreso quanto altro occorre per l'utilizzo temporaneo della sirena. Per tutta la durata delle lavorazioni.		
		EURO CENTODODICI/70	€/cadauno	112,70
97	26.2.12	Sirena antincendio Piezoelettrica rossa in materiale termoplastico, con segnalatore luminoso e acustico. Alimentazione/assorbimento 12 Vcc - 24 Vcc/120 mA (a 24 Vcc). Lampada ad incandescenza 3 V. Suono bitonale. Pressione acustica: 100 dB a 1 m. Sono compresi: l'uso per la durata dei lavori al fine di garantire la sicurezza dei lavoratori; la manutenzione; il montaggio e lo smontaggio; l'allontanamento a fine lavoro. Il mezzo per il servizio di gestione dell'emergenza è e resta di proprietà dell'impresa. E' inoltre compreso quanto		

Fornitura, posa in opera e messa in servizio di gruppi di misura del gas della classe G4 e G6 conformi alla delibera ARERA 631/2013/R/gas				Pag. 15	
N.E.P.	Codice Art.	DESCRIZIONE	Unità Misura	Prezzo Unit	
		altro occorre per l'utilizzo temporaneo della sirena. Per tutta la durata delle lavorazioni. EURO CENTOSEI/95	€/cadauno	106,95	
98	26.2.13	Rilevatore di gas portatile multigas (n° 4 gas rilevabili) e sostanze infiammabili, dotato di certificato Atex, di test di autoverifica per circuiteria, pila, LCD e sensori al momento dell'accensione o su richiesta, di display retroilluminato a cristalli liquidi con simboli grafici indica i livelli di gas e la condizione dello strumento di funzionamento a pulsante singolo per tutte le funzioni essenziali, compresi on/off, punto di zero e taratura di allarme acustico 90db a 30 cm e allarme visivo in LED rossi ad alta intensità combinati con luce posteriore rossa per avere il massimo effetto. Allarme a vibrazione: fornito di serie. temperatura d'esercizio: da -20°C a +50°C, Umidità: 5 -95% umidità relativa (senza condensa). Protezione: IP Impermeabile a norma IP65. EURO QUATTROCENTOOTTANTATRE/00	€/cadauno	483,00	
99	26.2.14	Impianto di aspirazione mobile con filtro per gas di saldatura e simili, tubo di aspirazione orientabile, portata m³ 500/h. Nolo per ogni mese o frazione. - per ogni mese di impiego EURO VENTISEI/45	€/cadauno	26,45	
100	26.2.15	Impianto di aspiratore/ventilazione fisso per ambienti confinati della portata m³ 500/h, compresa tubazione flessibile e orientabile, filtro per polveri. Valutato per tutta la durata dei lavori. EURO CINQUECENTONOVANTASETTE/54	€/cadauno	597,54	
101	26.2.16	Abbattimento di polveri eseguito con acqua nebulizzata mediante autobotte dotata di motopompa con portata di 10 l/min e prevalenza 2 ATM. Comprensivo del nolo dell'autobotte da 6.000 l con operatore, tubazione e lancia, dei consumi ed ogni altro onere di funzionamento. Per ogni ora o frazione. EURO NOVANTA/11	€/cadauno	90,11	
102	26.3.1.1	Segnaletica di sicurezza e di salute sul luogo di lavoro da utilizzare all'interno e all'esterno dei cantieri; cartello di forma triangolare o quadrata, indicante avvertimenti, prescrizioni ed ancora segnali di sicurezza e di salute sul luogo di lavoro, di salvataggio e di soccorso, indicante varie raffigurazioni previste dalla vigente normativa, forniti e posti in opera. tutti i segnali si riferiscono al D.LGS.81/08 e al Codice della strada. Sono compresi: l'utilizzo per 30 gg che prevede il segnale al fine di garantire una gestione ordinata del cantiere assicurando la sicurezza dei lavoratori; i supporti per i segnali; la manutenzione per tutto il periodo della fase di lavoro al fine di garantirne la funzionalità e l'efficienza; l'accatastamento e l'allontanamento a fine fase di lavoro. E' inoltre compreso quanto altro occorre per l'utilizzo temporaneo dei segnali. Per la durata del lavoro al fine di garantire la sicurezza dei lavoratori. in lamiera o alluminio, con lato cm 60,00 o dimensioni cm 60 x 60 EURO CINQUANTASETTE/11	€/cadauno	57,11	
103	26.3.1.2	Segnaletica di sicurezza e di salute sul luogo di lavoro da utilizzare all'interno e all'esterno dei cantieri; cartello di forma triangolare o quadrata, indicante avvertimenti, prescrizioni ed ancora segnali di sicurezza e di salute sul luogo di lavoro, di salvataggio e di soccorso, indicante varie raffigurazioni previste dalla vigente normativa, forniti e posti in opera. tutti i segnali si riferiscono al D.LGS.81/08 e al Codice della strada. Sono compresi: l'utilizzo per 30 gg che prevede il segnale al fine di garantire una gestione ordinata del cantiere assicurando la sicurezza dei lavoratori; i supporti per i segnali; la manutenzione per tutto il periodo della fase di lavoro al fine di garantirne la funzionalità e l'efficienza; l'accatastamento e l'allontanamento a fine fase di lavoro. E' inoltre compreso quanto altro occorre per l'utilizzo temporaneo dei segnali. Per la durata del lavoro al fine di garantire la sicurezza dei lavoratori. in lamiera o alluminio, con lato cm 90,00 o dimensioni cm 90,00 x 90,00 EURO SESSANTADUE/86	€/cadauno	62,86	
104	26.3.1.3	Segnaletica di sicurezza e di salute sul luogo di lavoro da utilizzare all'interno e all'esterno dei cantieri; cartello di forma triangolare o quadrata, indicante avvertimenti, prescrizioni ed ancora segnali di sicurezza e di salute sul luogo di lavoro, di salvataggio e di soccorso, indicante varie raffigurazioni previste dalla vigente normativa, forniti e posti in opera. tutti i segnali si riferiscono al D.LGS.			

N.E.P.	Codice Art.	DESCRIZIONE	Unità Misura	Prezzo Unit
		81/08 e al Codice della strada. Sono compresi: l'utilizzo per 30 gg che prevede il segnale al fine di garantire una gestione ordinata del cantiere assicurando la sicurezza dei lavoratori; i supporti per i segnali; la manutenzione per tutto il periodo della fase di lavoro al fine di garantirne la funzionalità e l'efficienza; l'accatastamento e l'allontanamento a fine fase di lavoro. E' inoltre compreso quanto altro occorre per l'utilizzo temporaneo dei segnali. Per la durata del lavoro al fine di garantire la sicurezza dei lavoratori. in lamiera o alluminio, con lato cm 120,00 EURO SETTANTADUE/06	€/cadauno	72,06
105	26.3.1.4	Segnaletica di sicurezza e di salute sul luogo di lavoro da utilizzare all'interno e all'esterno dei cantieri; cartello di forma triangolare o quadrata, indicante avvertimenti, prescrizioni ed ancora segnali di sicurezza e di salute sul luogo di lavoro, di salvataggio e di soccorso, indicante varie raffigurazioni previste dalla vigente normativa, forniti e posti in opera. tutti i segnali si riferiscono al D.LGS.81/08 e al Codice della strada. Sono compresi: l'utilizzo per 30 gg che prevede il segnale al fine di garantire una gestione ordinata del cantiere assicurando la sicurezza dei lavoratori; i supporti per i segnali; la manutenzione per tutto il periodo della fase di lavoro al fine di garantirne la funzionalità e l'efficienza; l'accatastamento e l'allontanamento a fine fase di lavoro. E' inoltre compreso quanto altro occorre per l'utilizzo temporaneo dei segnali. Per la durata del lavoro al fine di garantire la sicurezza dei lavoratori. in lamiera o alluminio, con diametro cm 60,00 EURO SESSANTAOTTO/61	€/cadauno	68,61
106	26.3.1.5	Segnaletica di sicurezza e di salute sul luogo di lavoro da utilizzare all'interno e all'esterno dei cantieri; cartello di forma triangolare o quadrata, indicante avvertimenti, prescrizioni ed ancora segnali di sicurezza e di salute sul luogo di lavoro, di salvataggio e di soccorso, indicante varie raffigurazioni previste dalla vigente normativa, forniti e posti in opera. tutti i segnali si riferiscono al D.LGS.81/08 e al Codice della strada. Sono compresi: l'utilizzo per 30 gg che prevede il segnale al fine di garantire una gestione ordinata del cantiere assicurando la sicurezza dei lavoratori; i supporti per i segnali; la manutenzione per tutto il periodo della fase di lavoro al fine di garantirne la funzionalità e l'efficienza; l'accatastamento e l'allontanamento a fine fase di lavoro. E' inoltre compreso quanto altro occorre per l'utilizzo temporaneo dei segnali. Per la durata del lavoro al fine di garantire la sicurezza dei lavoratori. in lamiera o alluminio, con diametro cm 90,00 EURO SETTANTASEI/66	€/cadauno	76,66
107	26.3.1.6	Segnaletica di sicurezza e di salute sul luogo di lavoro da utilizzare all'interno e all'esterno dei cantieri; cartello di forma triangolare o quadrata, indicante avvertimenti, prescrizioni ed ancora segnali di sicurezza e di salute sul luogo di lavoro, di salvataggio e di soccorso, indicante varie raffigurazioni previste dalla vigente normativa, forniti e posti in opera. tutti i segnali si riferiscono al D.LGS.81/08 e al Codice della strada. Sono compresi: l'utilizzo per 30 gg che prevede il segnale al fine di garantire una gestione ordinata del cantiere assicurando la sicurezza dei lavoratori; i supporti per i segnali; la manutenzione per tutto il periodo della fase di lavoro al fine di garantirne la funzionalità e l'efficienza; l'accatastamento e l'allontanamento a fine fase di lavoro. E' inoltre compreso quanto altro occorre per l'utilizzo temporaneo dei segnali. Per la durata del lavoro al fine di garantire la sicurezza dei lavoratori. in Pannello integrativo in lamiera o alluminio, dimensioni cm 15,00 x 35,00 EURO DODICI/30	€/cadauno	12,30
108	26.3.1.7	Segnaletica di sicurezza e di salute sul luogo di lavoro da utilizzare all'interno e all'esterno dei cantieri; cartello di forma triangolare o quadrata, indicante avvertimenti, prescrizioni ed ancora segnali di sicurezza e di salute sul luogo di lavoro, di salvataggio e di soccorso, indicante varie raffigurazioni previste dalla vigente normativa, forniti e posti in opera. tutti i segnali si riferiscono al D.LGS.81/08 e al Codice della strada. Sono compresi: l'utilizzo per 30 gg che prevede il segnale al fine di garantire una gestione ordinata del cantiere assicurando la sicurezza dei lavoratori; i supporti per i segnali; la manutenzione per tutto il periodo della fase di lavoro al fine di garantirne la funzionalità e l'efficienza; l'accatastamento e l'allontanamento a fine fase di lavoro. E' inoltre compreso quanto altro occorre per l'utilizzo temporaneo dei segnali. Per la durata del lavoro al fine di garantire la sicurezza dei lavoratori.		

Fornitura, posa in opera e messa in servizio di gruppi di misura del gas della classe G4 e G6 conformi alla delibera ARERA 631/2013/R/gas				Pag. 17	
N.E.P.	Codice Art.	DESCRIZIONE	Unità Misura	Prezzo Unit	
		in Pannello integrativo in lamiera o alluminio, dimensioni cm 25,00 x 50,00 EURO QUATTORDICI/60	€/cadauno	14,60	
109	26.3.1.8	Segnaletica di sicurezza e di salute sul luogo di lavoro da utilizzare all'interno e all'esterno dei cantieri; cartello di forma triangolare o quadrata, indicante avvertimenti, prescrizioni ed ancora segnali di sicurezza e di salute sul luogo di lavoro, di salvataggio e di soccorso, indicante varie raffigurazioni previste dalla vigente normativa, forniti e posti in opera. tutti i segnali si riferiscono al D.LGS.81/08 e al Codice della strada. Sono compresi: l'utilizzo per 30 gg che prevede il segnale al fine di garantire una gestione ordinata del cantiere assicurando la sicurezza dei lavoratori; i supporti per i segnali; la manutenzione per tutto il periodo della fase di lavoro al fine di garantirne la funzionalità e l'efficienza; l'accatastamento e l'allontanamento a fine fase di lavoro. E' inoltre compreso quanto altro occorre per l'utilizzo temporaneo dei segnali. Per la durata del lavoro al fine di garantire la sicurezza dei lavoratori. ottagono in lamiera o alluminio, larghezza cm 90,00 EURO CENTO/81	€/cadauno	100,81	
110	26.3.2.1	Segnaletica da cantiere edile, in materiale plastico rettangolare, da impiegare all'interno e all'esterno del cantiere, indicante varie raffigurazioni, forniti e posti in opera. Sono compresi: l'uso per la durata della fase che prevede il segnale al fine di assicurare un'ordinata gestione del cantiere garantendo meglio la sicurezza dei lavoratori; i sostegni per i segnali; la manutenzione per tutto il periodo della fase di lavoro al fine di garantirne la funzionalità e l'efficienza; l'accatastamento e l'allontanamento a fine fase di lavoro. E' inoltre compreso quanto altro occorre per l'utilizzo temporaneo dei segnali. Per la durata del lavoro, al fine di garantire la sicurezza dei lavoratori. varie raffigurazioni, in PVC rigido, dimensioni cm 50,00 x 70,00 EURO CINQUANTADUE/12	€/cadauno	52,12	
111	26.3.2.2	Segnaletica da cantiere edile, in materiale plastico rettangolare, da impiegare all'interno e all'esterno del cantiere, indicante varie raffigurazioni, forniti e posti in opera. Sono compresi: l'uso per la durata della fase che prevede il segnale al fine di assicurare un'ordinata gestione del cantiere garantendo meglio la sicurezza dei lavoratori; i sostegni per i segnali; la manutenzione per tutto il periodo della fase di lavoro al fine di garantirne la funzionalità e l'efficienza; l'accatastamento e l'allontanamento a fine fase di lavoro. E' inoltre compreso quanto altro occorre per l'utilizzo temporaneo dei segnali. Per la durata del lavoro, al fine di garantire la sicurezza dei lavoratori. varie raffigurazioni, in PVC rigido, dimensioni cm 100,00 x 140,00 EURO SESSANTADUE/47	€/cadauno	62,47	
112	26.3.3	Strisce antiscivolo autoadesive in granuli di silicio, per gradini, rampe, ecc., fornite e poste in opera. Sono compresi: l'uso per la durata della fase che prevede l'applicazione delle strisce al fine di assicurare un'ordinata gestione del cantiere garantendo meglio la sicurezza dei lavoratori; la manutenzione per tutto il periodo della fase di lavoro al fine di garantirne la funzionalità e l'efficienza; l'accatastamento e l'allontanamento a fine fase di lavoro. Dimensioni di riferimento: larghezza mm 25. E' inoltre compreso quanto altro occorre per l'utilizzo temporaneo delle strisce. Misurate a metro di strisce poste in opera, al fine di garantire la sicurezza dei lavoratori. EURO CINQUE/47	€/metro	5,47	
113	26.3.4	Lampeggiante da cantiere a led di colore giallo o rosso con alimentazione a batterie ricaricabili, emissione luminosa a 360°, fornito e posto in opera. Sono compresi: l'uso per la durata della fase che prevede il lampeggiante al fine di assicurare un'ordinata gestione del cantiere garantendo meglio la sicurezza dei lavoratori; la manutenzione per tutto il periodo della fase di lavoro al fine di garantirne la funzionalità e l'efficienza; l'allontanamento a fine fase di lavoro. E' inoltre compreso quanto altro occorre per l'utilizzo temporaneo del lampeggiante. Per la durata della fase di lavoro, al fine di garantire la sicurezza dei lavoratori. EURO TRENTA/41	€/cadauno	30,41	
114	26.3.5	Semaforo a 2 luci orientabili, una rossa ed una verde. Lampade a 24 V 70 W. Diametro delle luci 140 mm. Corpo in materiale plastico autoestinguente. Completo di supporti per il fissaggio. Per le funzioni di semaforo, necessitano			

N.E.P.	Codice Art.	DESCRIZIONE	Unità Misura	Prezzo Unit
		due batterie da 24 V, e la centralina di comando, che provvede a temporizzare, lampeggiare, ed invertire. Sono compresi: l'uso per la durata della fase che prevede l'impianto semaforico al fine di assicurare un'ordinata gestione del cantiere garantendo meglio la sicurezza dei lavoratori; la manutenzione per tutto il periodo della fase di lavoro al fine di garantirne la funzionalità e l'efficienza; la ricarica delle batterie; l'allontanamento a fine fase di lavoro. E' inoltre compreso quanto altro occorre per l'utilizzo temporaneo dell'impianto semaforico. Misurato per ogni mese di utilizzo, per la durata della fase di lavoro, al fine di garantire la sicurezza dei lavoratori. - per ogni mese di impiego EURO QUARANTACINQUE/58	€/cadauno	45,58
115	26.3.6	Impianto di preavviso semaforico mobile, integrato in un triangolo di lamiera di cm. 90, con ottica luminosa lampeggiante a led ad alta intensità di colore ambra, alimentazione a batteria, posizionato su apposito cavalletto o su base circolare mobile con palo tubolare zincato, con due batterie da 6V 40Ah; le staffe di ancoraggio; le viti, il tutto fornito e posto in opera. Sono compresi: l'uso per la durata della fase che prevede l'impianto di preavviso al fine di assicurare un'ordinata gestione del cantiere; la manutenzione per tutto il periodo della fase di lavoro al fine di garantirne la funzionalità e l'efficienza; la ricarica delle batterie; l'allontanamento a fine fase di lavoro. E' inoltre compreso quanto altro occorre per l'utilizzo temporaneo dell'impianto di preavviso. Misurate per ogni giorno di uso, per la durata della fase di lavoro, al fine di garantire la sicurezza dei lavoratori. - per ogni mese di impiego EURO TRENTAUNO/78	€/cadauno	31,78
116	26.3.7.1	Cartelli da applicare a muro o su superfici lisce con indicazioni standardizzate disegni di informazione, antincendio, sicurezza, pericolo, divieto, obbligo, realizzata mediante cartelli in alluminio spessore minimo mm 0,5, leggibili da una distanza prefissata, fornita e posta in opera. Sono compresi: l'uso per la durata della fase che prevede la cartellonistica al fine di assicurare un'ordinata gestione del cantiere garantendo meglio la sicurezza dei lavoratori; la manutenzione per tutto il periodo della fase di lavoro al fine di garantirne la funzionalità e l'efficienza; le opere e le attrezzature necessarie al montaggio; lo smontaggio; l'allontanamento a fine fase di lavoro. Dimensioni minime indicative del cartello: L x H (cm). Distanza massima di percezione con cartello sufficientemente illuminato: d (m). E' inoltre compreso quanto altro occorre per l'utilizzo temporaneo della cartellonistica. Misurata cadauno per la durata del lavoro, al fine di garantire la sicurezza dei lavoratori. cartello L x H = cm 12,00 x 12,00 - d = m 4 EURO SEI/62	€/cadauno	6,62
117	26.3.7.2	Cartelli da applicare a muro o su superfici lisce con indicazioni standardizzate disegni di informazione, antincendio, sicurezza, pericolo, divieto, obbligo, realizzata mediante cartelli in alluminio spessore minimo mm 0,5, leggibili da una distanza prefissata, fornita e posta in opera. Sono compresi: l'uso per la durata della fase che prevede la cartellonistica al fine di assicurare un'ordinata gestione del cantiere garantendo meglio la sicurezza dei lavoratori; la manutenzione per tutto il periodo della fase di lavoro al fine di garantirne la funzionalità e l'efficienza; le opere e le attrezzature necessarie al montaggio; lo smontaggio; l'allontanamento a fine fase di lavoro. Dimensioni minime indicative del cartello: L x H (cm). Distanza massima di percezione con cartello sufficientemente illuminato: d (m). E' inoltre compreso quanto altro occorre per l'utilizzo temporaneo della cartellonistica. Misurata cadauno per la durata del lavoro, al fine di garantire la sicurezza dei lavoratori. cartello L x H = cm 25,00 x 25,00 - d = m 10 EURO OTTO/35	€/cadauno	8,35
118	26.3.7.3	Cartelli da applicare a muro o su superfici lisce con indicazioni standardizzate disegni di informazione, antincendio, sicurezza, pericolo, divieto, obbligo, realizzata mediante cartelli in alluminio spessore minimo mm 0,5, leggibili da una distanza prefissata, fornita e posta in opera. Sono compresi: l'uso per la durata della fase che prevede la cartellonistica al fine di assicurare un'ordinata gestione del cantiere garantendo meglio la sicurezza dei lavoratori; la manutenzione per tutto il periodo della fase di lavoro al fine di garantirne la		

N.E.P.	Codice Art.	DESCRIZIONE	Unità Misura	Prezzo Unit
		funzionalità e l'efficienza; le opere e le attrezzature necessarie al montaggio; lo smontaggio; l'allontanamento a fine fase di lavoro. Dimensioni minime indicative del cartello: L x H (cm). Distanza massima di percezione con cartello sufficientemente illuminato: d (m). E' inoltre compreso quanto altro occorre per l'utilizzo temporaneo della cartellonistica. Misurata cadauno per la durata del lavoro, al fine di garantire la sicurezza dei lavoratori. cartello L x H = cm 40,00 x 40,00 - d = m 16 <div style="text-align: right;">EURO SEDICI/97</div>	€/cadauno	16,97
119	26.3.7.4	Cartelli da applicare a muro o su superfici lisce con indicazioni standardizzate disegnal di informazione, antincendio, sicurezza, pericolo, divieto, obbligo, realizzata mediante cartelli in alluminio spessore minimo mm 0,5, leggibili da una distanza prefissata, fornita e posta in opera. Sono compresi: l'uso per la durata della fase che prevede la cartellonistica al fine di assicurare un'ordinata gestione del cantiere garantendo meglio la sicurezza dei lavoratori; la manutenzione per tutto il periodo della fase di lavoro al fine di garantirne la funzionalità e l'efficienza; le opere e le attrezzature necessarie al montaggio; lo smontaggio; l'allontanamento a fine fase di lavoro. Dimensioni minime indicative del cartello: L x H (cm). Distanza massima di percezione con cartello sufficientemente illuminato: d (m). E' inoltre compreso quanto altro occorre per l'utilizzo temporaneo della cartellonistica. Misurata cadauno per la durata del lavoro, al fine di garantire la sicurezza dei lavoratori. cartello L x H = cm 35,00 x 12,50 - d = m 4 <div style="text-align: right;">EURO SETTE/20</div>	€/cadauno	7,20
120	26.3.7.5	Cartelli da applicare a muro o su superfici lisce con indicazioni standardizzate disegnal di informazione, antincendio, sicurezza, pericolo, divieto, obbligo, realizzata mediante cartelli in alluminio spessore minimo mm 0,5, leggibili da una distanza prefissata, fornita e posta in opera. Sono compresi: l'uso per la durata della fase che prevede la cartellonistica al fine di assicurare un'ordinata gestione del cantiere garantendo meglio la sicurezza dei lavoratori; la manutenzione per tutto il periodo della fase di lavoro al fine di garantirne la funzionalità e l'efficienza; le opere e le attrezzature necessarie al montaggio; lo smontaggio; l'allontanamento a fine fase di lavoro. Dimensioni minime indicative del cartello: L x H (cm). Distanza massima di percezione con cartello sufficientemente illuminato: d (m). E' inoltre compreso quanto altro occorre per l'utilizzo temporaneo della cartellonistica. Misurata cadauno per la durata del lavoro, al fine di garantire la sicurezza dei lavoratori. cartello L x H = cm 33,00 x 50,00 - d = m 10 <div style="text-align: right;">EURO OTTO/92</div>	€/cadauno	8,92
121	26.3.7.6	Cartelli da applicare a muro o su superfici lisce con indicazioni standardizzate disegnal di informazione, antincendio, sicurezza, pericolo, divieto, obbligo, realizzata mediante cartelli in alluminio spessore minimo mm 0,5, leggibili da una distanza prefissata, fornita e posta in opera. Sono compresi: l'uso per la durata della fase che prevede la cartellonistica al fine di assicurare un'ordinata gestione del cantiere garantendo meglio la sicurezza dei lavoratori; la manutenzione per tutto il periodo della fase di lavoro al fine di garantirne la funzionalità e l'efficienza; le opere e le attrezzature necessarie al montaggio; lo smontaggio; l'allontanamento a fine fase di lavoro. Dimensioni minime indicative del cartello: L x H (cm). Distanza massima di percezione con cartello sufficientemente illuminato: d (m). E' inoltre compreso quanto altro occorre per l'utilizzo temporaneo della cartellonistica. Misurata cadauno per la durata del lavoro, al fine di garantire la sicurezza dei lavoratori. cartello L x H = cm 50,00 x 70,00 - d = m 16 <div style="text-align: right;">EURO DICIANNOVE/85</div>	€/cadauno	19,85
122	26.3.8.1	Cartellonistica autoadesiva con indicazioni specifiche e personalizzate da applicare a muro o su superfici lisce con indicazioni specifiche e personalizzate di segnali di pericolo, divieto e obbligo, realizzata mediante etichetta autoadesiva, fornita e posta in opera. Sono compresi: l'uso per la durata della fase che prevede la cartellonistica al fine di assicurare un'ordinata gestione del cantiere garantendo meglio la sicurezza dei lavoratori; la manutenzione per tutto il periodo della fase di lavoro al fine di garantirne la funzionalità e l'efficienza; le opere e le attrezzature necessarie al montaggio; lo smontaggio; l'allontanamento a fine fase di lavoro. Dimensioni minime indicative dell'etichetta: L x H (cm). E' inoltre compreso quanto altro occorre per l'utilizzo		

N.E.P.	Codice Art.	DESCRIZIONE	Unità Misura	Prezzo Unit
		temporaneo della cartellonistica. Misurata cadauno per la durata del lavoro, al fine di garantire la sicurezza dei lavoratori. foglio da 6 etichette L x H = cm 6,00 x 2,00 EURO SETTE/99	€/cadauno	7,99
123	26.3.8.2	Cartellonistica autoadesiva con indicazioni specifiche e personalizzate da applicare a muro o su superfici lisce con indicazioni specifiche e personalizzate di segnali di pericolo, divieto e obbligo, realizzata mediante etichetta autoadesiva, fornita e posta in opera. Sono compresi: l'uso per la durata della fase che prevede la cartellonistica al fine di assicurare un'ordinata gestione del cantiere garantendo meglio la sicurezza dei lavoratori; la manutenzione per tutto il periodo della fase di lavoro al fine di garantirne la funzionalità e l'efficienza; le opere e le attrezzature necessarie al montaggio; lo smontaggio; l'allontanamento a fine fase di lavoro. Dimensioni minime indicative dell'etichetta: L x H (cm). E' inoltre compreso quanto altro occorre per l'utilizzo temporaneo della cartellonistica. Misurata cadauno per la durata del lavoro, al fine di garantire la sicurezza dei lavoratori. foglio da 4 etichette L x H = cm 10,00 x 3,00 EURO OTTO/58	€/cadauno	8,58
124	26.3.8.3	Cartellonistica autoadesiva con indicazioni specifiche e personalizzate da applicare a muro o su superfici lisce con indicazioni specifiche e personalizzate di segnali di pericolo, divieto e obbligo, realizzata mediante etichetta autoadesiva, fornita e posta in opera. Sono compresi: l'uso per la durata della fase che prevede la cartellonistica al fine di assicurare un'ordinata gestione del cantiere garantendo meglio la sicurezza dei lavoratori; la manutenzione per tutto il periodo della fase di lavoro al fine di garantirne la funzionalità e l'efficienza; le opere e le attrezzature necessarie al montaggio; lo smontaggio; l'allontanamento a fine fase di lavoro. Dimensioni minime indicative dell'etichetta: L x H (cm). E' inoltre compreso quanto altro occorre per l'utilizzo temporaneo della cartellonistica. Misurata cadauno per la durata del lavoro, al fine di garantire la sicurezza dei lavoratori. foglio da 2 etichette L x H = cm 25,00 x 17,50 EURO NOVE/50	€/cadauno	9,50
125	26.4.1	Barella pieghevole con impugnature in plastica, tubo in alluminio e tela patinata. Sono compresi: l'uso per la durata della fase che prevede la presenza in cantiere di questo presidio al fine di garantire un immediato primo intervento assicurando meglio la sicurezza e l'igiene dei lavoratori; il mantenimento in un luogo facilmente accessibile ed igienicamente idoneo; l'allontanamento a fine opera. E' inoltre compreso quanto altro occorre per l'utilizzo della barella pieghevole, limitatamente al periodo temporale previsto dalla fase di lavoro. Per assicurare la corretta organizzazione del cantiere anche al fine di garantire la sicurezza e l'igiene dei lavoratori. EURO DUECENTOTRENTASEI/90	€/cadauno	236,90
126	26.4.2	Autorespiratore monobombola per pronto intervento conforme alla norma UNI EN 137, costituito da: corpetto catarinfrangente, bombola l 3,2 e 20 MPa, riduttore di pressione, manometro, erogatore, maschera conforme EN 148-1. Per tutta la durata dei lavori. EURO QUATTROCENTO SESSANTACINQUE/75	€/cadauno	465,75
127	26.4.3	Abbigliamento in fibra di vetro alluminato, antifiama e anticalore o termico per soccorritori, costituito da: tuta, cappuccio con visiera, calzari, e guanti a 5 dita. Per tutta la durata della lavorazione pericolosa. EURO CINQUECENTO SETTANTA/40	€/cadauno	570,40
128	26.5.1.1	Estintore portatile in polvere, tipo omologato, fornito e mantenuto nel luogo indicato dal Piano di Sicurezza e Coordinamento. Sono compresi: l'uso per la durata della fase di lavoro che lo richiede al fine di garantire la sicurezza dei lavoratori; la manutenzione e le revisioni periodiche; l'immediata sostituzione in caso d'uso; l'allontanamento a fine fase lavoro. Il mezzo estinguente è e resta di proprietà dell'impresa. E' inoltre compreso quanto altro occorre per l'utilizzo temporaneo dell'estintore, al fine di garantire la sicurezza dei lavoratori. da kg 6 classe 34A 233BC		

Fornitura, posa in opera e messa in servizio di gruppi di misura del gas della classe G4 e G6 conformi alla delibera ARERA 631/2013/R/gas				Pag. 21	
N.E.P.	Codice Art.	DESCRIZIONE	Unità Misura	Prezzo Unit	
		EURO CINQUANTASETTE/37	€/cadauno	57,37	
129	26.5.1.2	Estintore portatile in polvere, tipo omologato, fornito e mantenuto nel luogo indicato dal Piano di Sicurezza e Coordinamento. Sono compresi: l'uso per la durata della fase di lavoro che lo richiede al fine di garantire la sicurezza dei lavoratori; la manutenzione e le revisioni periodiche; l'immediata sostituzione in caso d'uso; l'allontanamento a fine fase lavoro. Il mezzo estinguente è e resta di proprietà dell'impresa. E' inoltre compreso quanto altro occorre per l'utilizzo temporaneo dell'estintore, al fine di garantire la sicurezza dei lavoratori. da kg 9 classe 34A 233BC			
		EURO SESSANTAOTTO/87	€/cadauno	68,87	
130	26.5.1.3	Estintore portatile in polvere, tipo omologato, fornito e mantenuto nel luogo indicato dal Piano di Sicurezza e Coordinamento. Sono compresi: l'uso per la durata della fase di lavoro che lo richiede al fine di garantire la sicurezza dei lavoratori; la manutenzione e le revisioni periodiche; l'immediata sostituzione in caso d'uso; l'allontanamento a fine fase lavoro. Il mezzo estinguente è e resta di proprietà dell'impresa. E' inoltre compreso quanto altro occorre per l'utilizzo temporaneo dell'estintore, al fine di garantire la sicurezza dei lavoratori. da kg 12 classe 55A 233BC			
		EURO OTTANTADUE/67	€/cadauno	82,67	
131	26.5.2	Estintore portatile ad anidride carbonica per classi di fuoco B (combustibili liquidi), C (combustibili gassosi), particolarmente indicato per utilizzo su apparecchiature elettriche, tipo omologato , fornito e mantenuto nel luogo indicato dal Piano di Sicurezza e Coordinamento. Sono compresi: l'uso per la durata della fase di lavoro che lo richiede al fine di garantire la sicurezza dei lavoratori; la manutenzione e le revisioni periodiche; l'immediata sostituzione in caso d'uso; l'allontanamento a fine fase lavoro. Il mezzo estinguente è e resta di proprietà dell'impresa. E' inoltre compreso quanto altro occorre per l'utilizzo temporaneo dell'estintore. Misurato al mese o frazione, al fine di garantire la sicurezza dei lavoratori. Estintore classe 89BC (kg 5).			
		EURO OTTANTANOVE/70	€/cadauno	89,70	
132	26.5.3.1	Estintore carrellato a polvere ricaricabile, tipo omologato, fornito e mantenuto nel luogo indicato dal Piano di Sicurezza e Coordinamento. Sono compresi: l'uso per la durata della fase di lavoro che lo richiede al fine di garantire la sicurezza dei lavoratori; la manutenzione e le revisioni periodiche; l'immediata sostituzione in caso d'uso; l'allontanamento a fine fase lavoro. Il mezzo estinguente è e resta di proprietà dell'impresa. E' inoltre compreso quanto altro occorre per l'utilizzo temporaneo dell'estintore. Misurato al mese o frazione, al fine di garantire la sicurezza dei lavoratori. da kg 30 classe A-B-1C			
		EURO TRECENTOSEDICI/25	€/cadauno	316,25	
133	26.5.3.2	Estintore carrellato a polvere ricaricabile, tipo omologato, fornito e mantenuto nel luogo indicato dal Piano di Sicurezza e Coordinamento. Sono compresi: l'uso per la durata della fase di lavoro che lo richiede al fine di garantire la sicurezza dei lavoratori; la manutenzione e le revisioni periodiche; l'immediata sostituzione in caso d'uso; l'allontanamento a fine fase lavoro. Il mezzo estinguente è e resta di proprietà dell'impresa. E' inoltre compreso quanto altro occorre per l'utilizzo temporaneo dell'estintore. Misurato al mese o frazione, al fine di garantire la sicurezza dei lavoratori. da kg 50 classe A-B-1C			
		EURO TRECENTONOVANTAUNO/00	€/cadauno	391,00	
134	26.5.4	Estintore idrico a schiuma meccanica, tipo omologato, fornito e mantenuto nel luogo indicato dal Piano di Sicurezza e Coordinamento. Sono compresi: l'uso per la durata della fase di lavoro che lo richiede al fine di garantire la sicurezza dei lavoratori; la manutenzione e le revisioni periodiche; l'immediata sostituzione in caso d'uso; l'allontanamento a fine fase lavoro. Il mezzo estinguente è e resta di proprietà dell'impresa. E' inoltre compreso quanto altro occorre per l'utilizzo temporaneo dell'estintore. Misurato al mese o frazione, al fine di garantire la sicurezza dei lavoratori. Da kg 9 classe 8A 89B.			
		EURO CENTODICIANNOVE/47	€/cadauno	119,47	
135	26.5.5	Coperta antifiama in fibra di vetro, con custodia tessile e sistema di sfilamento			

N.E.P.	Codice Art.	DESCRIZIONE	Unità Misura	Prezzo Unit
		rapido per il pronto intervento, fornito e mantenuto nel luogo indicato dal Piano di Sicurezza e Coordinamento. Sono compresi: l'uso per la durata della fase di lavoro che lo richiede al fine di garantire la sicurezza dei lavoratori; la manutenzione e le revisioni periodiche; l'immediata sostituzione in caso d'uso; l'allontanamento a fine fase lavoro. Il mezzo di protezione antincendio è e resta di proprietà dell'impresa. E' inoltre compreso quanto altro occorre per l'utilizzo temporaneo della protezione antincendio, limitatamente al periodo temporale previsto dalla fase di lavoro. Misurato al giorno per assicurare la corretta organizzazione del cantiere anche al fine di garantire la sicurezza dei lavoratori. Delle dimensioni di mm 1200 x 1800 – UNI 1869. EURO QUARANTA/25	€/cadauno	40,25
136	26.6.1	Elmetto di sicurezza, con marchio di conformità e validità di utilizzo non scaduta, in polietilene ad alta densità, con bardatura regolabile di plastica e ancoraggio alla calotta, frontalino antisudore, fornito dal datore di lavoro e usato continuativamente dall'operatore durante le lavorazioni interferenti. Sono compresi: l'uso per la durata dei lavori; la verifica e la manutenzione durante tutto il periodo dell'utilizzo del dispositivo in presenza di lavorazioni interferenti previste dal Piano di Sicurezza e Coordinamento. EURO NOVE/78	€/cadauno	9,78
137	26.6.2	Occhiali protettivi con marchio di conformità per la lavorazione di metalli con trapano, mola, smerigliatrici, tagli con l'uso del flessibile (frullino), della sega circolare, lavori insudicianti, ecc, forniti dal datore di lavoro e usati dall'operatore durante le lavorazioni interferenti. Sono compresi: l'uso per la durata dei lavori; la verifica e la manutenzione durante tutto il periodo dell'utilizzo del dispositivo in presenza di lavorazioni interferenti previste dal Piano di Sicurezza e Coordinamento. EURO SEDICI/10	€/cadauno	16,10
138	26.6.3	Occhiali protettivi con marchio di conformità per la saldatura del ferro forniti dal datore di lavoro e usati dall'operatore durante le lavorazioni interferenti. Sono compresi: l'uso per la durata dei lavori; la verifica e la manutenzione durante tutto il periodo dell'utilizzo del dispositivo in presenza di lavorazioni interferenti previste dal Piano di Sicurezza e Coordinamento. EURO VENTICINQUE/30	€/cadauno	25,30
139	26.6.4	Maschera per protezione chimica, a norma UNI EN 149 FFP2, da liquidi, solidi e da polveri tossiche, fornita dal datore di lavoro e usata dall'operatore durante le lavorazioni interferenti. Sono compresi: l'uso per la durata dei lavori; la verifica d'uso durante tutto il periodo dell'utilizzo del dispositivo in presenza di lavorazioni interferenti previste dal Piano di Sicurezza e Coordinamento. EURO DUE/65	€/cadauno	2,65
140	26.6.5	Maschera di protezione contro le polveri a norma UNI EN 149 classe FFP2 (polveri solide, anche nocive) fornita dal datore di lavoro e usata dall'operatore durante le lavorazioni interferenti. Sono compresi: l'uso per la durata dei lavori; la verifica e la manutenzione durante tutto il periodo dell'utilizzo del dispositivo in presenza di lavorazioni interferenti previste dal Piano di Sicurezza e Coordinamento. EURO DUE/13	€/cadauno	2,13
141	26.6.6	Maschera di protezione contro le polveri non nocive fornita dal datore di lavoro e usata dall'operatore durante le lavorazioni interferenti. Sono compresi: l'uso per la durata dei lavori; la verifica e la manutenzione durante tutto il periodo dell'utilizzo del dispositivo in presenza di lavorazioni interferenti previste dal Piano di Sicurezza e Coordinamento. Costo di utilizzo mensile. EURO UNO/02	€/cadauno	1,02
142	26.6.7	Guanti di protezione termica, con resistenza ai tagli, alle abrasioni ed agli strappi, rischi termici con resistenza al calore da contatto, forniti dal datore di lavoro e usati dall'operatore durante le lavorazioni interferenti. Sono compresi: l'uso per la durata dei lavori; la verifica e la manutenzione durante tutto il periodo dell'utilizzo del dispositivo in presenza di lavorazioni interferenti previste dal Piano di Sicurezza e Coordinamento. Costo di utilizzo al paio.		

Fornitura, posa in opera e messa in servizio di gruppi di misura del gas della classe G4 e G6 conformi alla delibera ARERA 631/2013/R/gas					Pag. 23
N.E.P.	Codice Art.	DESCRIZIONE	Unità Misura	Prezzo Unit	
		EURO TRE/65	€/cadauno	3,65	
143	26.6.8	Guanti di protezione dal freddo, con resistenza ai tagli, alle abrasioni ed agli strappi, rischi per il freddo con resistenza al freddo convettivo e da contatto, forniti dal datore di lavoro e usati dall'operatore durante le lavorazioni interferenti. Sono compresi: l'uso per la durata dei lavori; la verifica e la manutenzione durante tutto il periodo dell'utilizzo del dispositivo in presenza di lavorazioni interferenti previste dal Piano di Sicurezza e Coordinamento. Costo di utilizzo al paio.			
		EURO DUE/30	€/cadauno	2,30	
144	26.6.9	Guanti di protezione chimica, con resistenza ai tagli, alle abrasioni, agli strappi, alla foratura, protezione dagli olii, petrolio e derivati, acidi e solventi, forniti dal datore di lavoro e usati dall'operatore durante le lavorazioni interferenti. Sono compresi: l'uso per la durata dei lavori; la verifica e la manutenzione durante tutto il periodo dell'utilizzo del dispositivo in presenza di lavorazioni interferenti previste dal Piano di Sicurezza e Coordinamento. Costo di utilizzo al paio.			
		EURO UNO/84	€/cadauno	1,84	
145	26.6.10.1	Guanti dielettrici in lattice naturale, categoria III di rischio, marchio di conformità, forniti dal datore di lavoro e usati dall'operatore durante le lavorazioni interferenti. Sono compresi: l'uso per la durata dei lavori; la verifica e la manutenzione durante tutto il periodo dell'utilizzo del dispositivo in presenza di lavorazioni interferenti previste dal Piano di Sicurezza e Coordinamento. Costo di utilizzo mensile al paio. con tensione massima di utilizzo 1000 V			
		EURO TRE/45	€/cadauno	3,45	
146	26.6.10.2	Guanti dielettrici in lattice naturale, categoria III di rischio, marchio di conformità, forniti dal datore di lavoro e usati dall'operatore durante le lavorazioni interferenti. Sono compresi: l'uso per la durata dei lavori; la verifica e la manutenzione durante tutto il periodo dell'utilizzo del dispositivo in presenza di lavorazioni interferenti previste dal Piano di Sicurezza e Coordinamento. Costo di utilizzo mensile al paio. con tensione massima di utilizzo 7500 V			
		EURO CINQUE/29	€/cadauno	5,29	
147	26.6.10.3	Guanti dielettrici in lattice naturale, categoria III di rischio, marchio di conformità, forniti dal datore di lavoro e usati dall'operatore durante le lavorazioni interferenti. Sono compresi: l'uso per la durata dei lavori; la verifica e la manutenzione durante tutto il periodo dell'utilizzo del dispositivo in presenza di lavorazioni interferenti previste dal Piano di Sicurezza e Coordinamento. Costo di utilizzo mensile al paio. con tensione massima di utilizzo 17000 V			
		EURO SEI/33	€/cadauno	6,33	
148	26.6.11	Tuta ad alta visibilità di vari colori, con bande rifrangenti, completa di due tasche, due taschini, tasca posteriore, porta metro e zip coperta, fornita dal datore di lavoro e usata dall'operatore durante le lavorazioni interferenti. Sono compresi: l'uso per la durata dei lavori; la verifica e la manutenzione durante tutto il periodo dell'utilizzo del dispositivo in presenza di lavorazioni interferenti previste dal Piano di Sicurezza e Coordinamento.			
		EURO TRENTAQUATTRO/50	€/cadauno	34,50	
149	26.6.12	Giubbotto ad alta visibilità di vari colori, con bande rifrangenti, in misto cotone-poliestere, completo di due taschini superiori con chiusura a bottoni ricoperti, polsini regolabili con bottoni a pressione, fornito dal datore di lavoro e usato dall'operatore durante le lavorazioni interferenti. Sono compresi: l'uso per la durata dei lavori; la verifica e la manutenzione durante tutto il periodo dell'utilizzo del dispositivo in presenza di lavorazioni interferenti previste dal Piano di Sicurezza e Coordinamento.			
		EURO SESSANTANOVE/00	€/cadauno	69,00	
150	26.6.13	Cuffia antirumore con archetto regolabile, con marchio di conformità, a norma UNI-EN 352/01 fornita dal datore di lavoro e usata dall'operatore durante le lavorazioni interferenti. Sono compresi: l'uso per la durata dei lavori; la verifica			

N.E.P.	Codice Art.	DESCRIZIONE	Unità Misura	Prezzo Unit
151	26.6.14	<p>e la manutenzione durante tutto il periodo dell'utilizzo del dispositivo in presenza di lavorazioni interferenti previste dal Piano di Sicurezza e Coordinamento.</p> <p>EURO TRE/95</p> <p>Cuffia antirumore ad alto potere isolante, con marchio di conformità, a norma UNI-EN 352/01 fornita dal datore di lavoro e usata dall'operatore durante le lavorazioni interferenti. Sono compresi: l'uso per la durata dei lavori; la verifica e la manutenzione durante tutto il periodo dell'utilizzo del dispositivo in presenza di lavorazioni interferenti previste dal Piano di Sicurezza e Coordinamento.</p> <p>EURO SEDICI/10</p> <p>li 27/06/2019</p> <p>IL PROGETTISTA</p>	<p>€/cadauno</p> <p>€/cadauno</p>	<p>3,95</p> <p>16,10</p>

**AMG ENERGIA SPA
PALERMO**

OGGETTO: ACCORDO QUADRO PER LA FORNITURA, POSA IN OPERA E
MESSA IN SERVIZIO DI GRUPPI DI MISURA DEL GAS
DELLA CLASSE G4 E G6 CONFORMI AI REQUISITI DI CUI
ALL'ALLEGATO "A" DELLA DELIBERA A.R.E.R.A.
631/2013/R/GAS CON PREDISPOSIZIONE ALL'ATTIVITA'
DI TELELETTURA E TELEGESTIONE.

ELABORATI GRAFICI DESCRITTIVI

DATA
GIU 2019

REDATTO DA
Ing. S. Bonanno

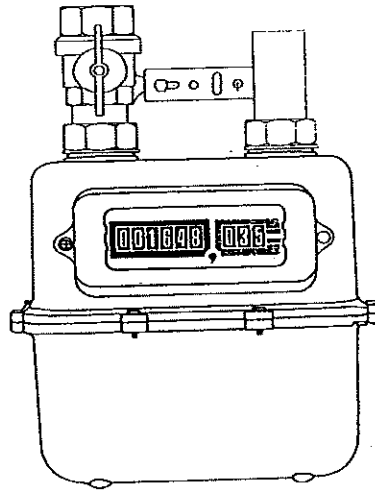


R.U.P.
Dott. E. Gioè





SCHEMI PER IMPIANTI AEREI



Particolare di misuratore gas e relativa mensola

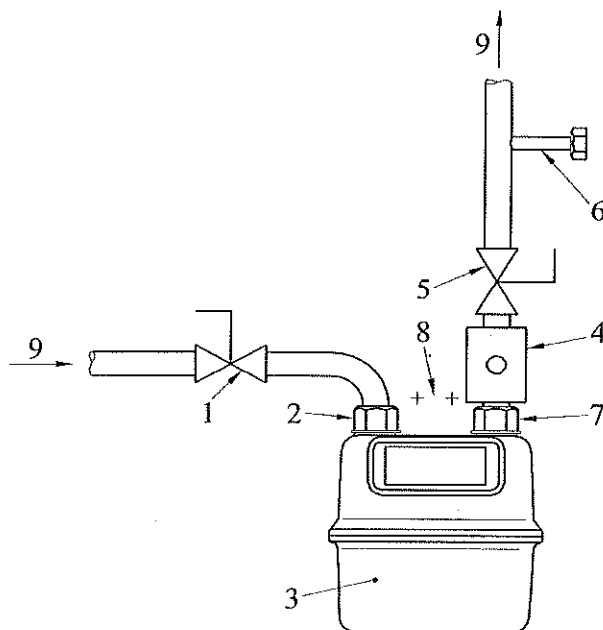


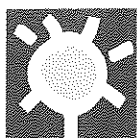
SCHEMI PER IMPIANTI AEREI

Schema gruppo di misura e collegamento all'impianto gas allacciato ad una rete di distribuzione

Legenda

- 1 Dispositivo di intercettazione ingresso contatore/misuratore (in genere di competenza del distributore)
- 2 Codolo di ingresso
- 3 Contatore/Misuratore
- 4 Eventuale presa pressione del contatore/misuratore; potrebbe essere prevista anche nel dispositivo di intercettazione (1), oppure direttamente nella mensola di fissaggio o sul codolo di uscita
- 5 Punto d'inizio e dispositivo di intercettazione
- 6 Presa di pressione completa di tappo. Potrebbe essere prevista anche direttamente nel dispositivo di intercettazione (5)
- 7 Codolo di uscita
- 8 Mensola di fissaggio
- 9 Gas





**AMG
ENERGIA**

www.amgenergia.it

Direzione _____

Lavori di _____

Progetto esecutivo approvato dal c.d.a nella seduta del _____

Progetto esecutivo: _____

Direzione dei lavori: _____

Coord. della sicurezza in fase di progettazione: _____

Coord. della sicurezza in fase di esecuzione: _____

Responsabile unico del procedimento: _____

Importo del contratto € _____ (_____)

di cui € _____ (_____) per oneri della sicurezza

Impresa esecutrice: _____

Con sede: _____

Direttore tecnico del cantiere: _____

<i>Subappaltatori</i>	<i>Categoria lavori</i>	<i>Importo lavori subappaltati</i>
-----------------------	-------------------------	------------------------------------

_____	_____	_____
-------	-------	-------

_____	_____	_____
-------	-------	-------

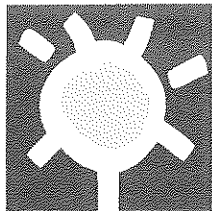
Intervento finanziato con fondi _____

Inizio dei lavori _____ con fine dei lavori prevista per il _____

prorogato il _____ con fine dei lavori prevista per il _____

ulteriori informazioni dell'opera possono essere assunte dal RUP alla mail _____@amgenergia.it

CARTELLO 90 X 90



**AMG
ENERGIA**

www.amgenergia.it

Direzione _____

Lavori di _____

Progetto esecutivo approvato dal c.d.a nella seduta del _____

Progetto esecutivo: _____

Direzione dei lavori: _____

Coord. della sicurezza in fase di progettazione: _____

Coord. della sicurezza in fase di esecuzione: _____

Responsabile unico del procedimento: _____

Importo del contratto € _____ (_____)

di cui € _____ (_____) per oneri della sicurezza

Impresa esecutrice: _____

Con sede: _____

Direttore tecnico del cantiere: _____

Subappaltatori

Categoria lavori

Importo lavori subappaltati

<i>Subappaltatori</i>	<i>Categoria lavori</i>	<i>Importo lavori subappaltati</i>
_____	_____	_____
_____	_____	_____
_____	_____	_____

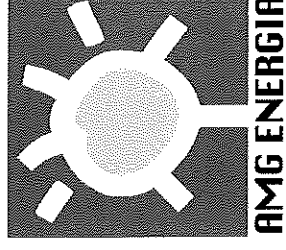
Intervento finanziato con fondi _____

Inizio dei lavori _____ con fine dei lavori prevista per il _____

prorogato il _____ con fine dei lavori prevista per il _____

ulteriori informazioni dell'opera possono essere assunte dal RUP alla mail _____@amgenergia.it

LAVORO PER AMG ENERGIA



**LAVORO PER
AMG ENERGIA**

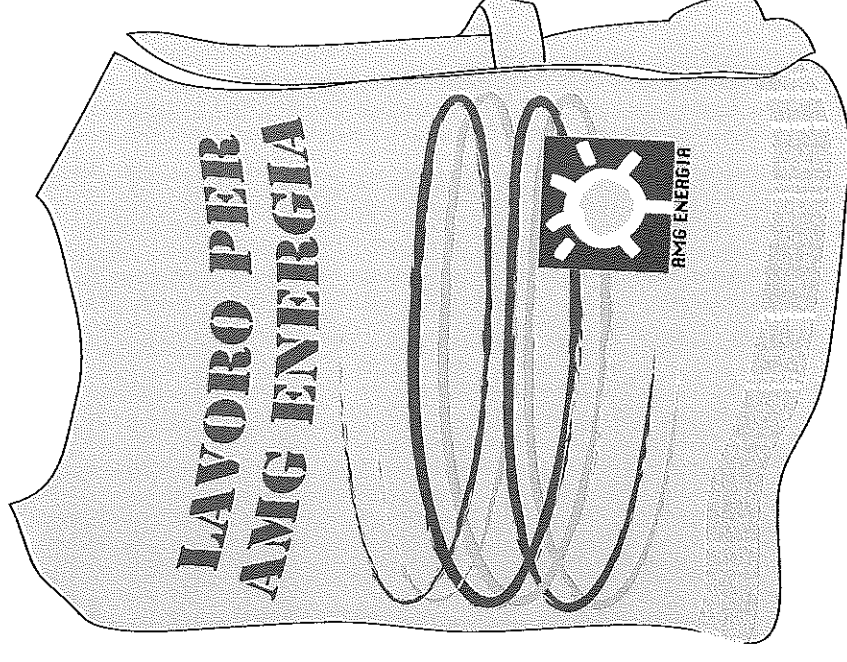
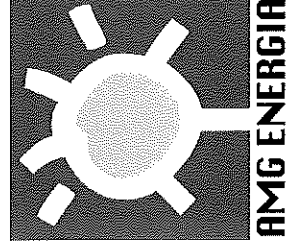
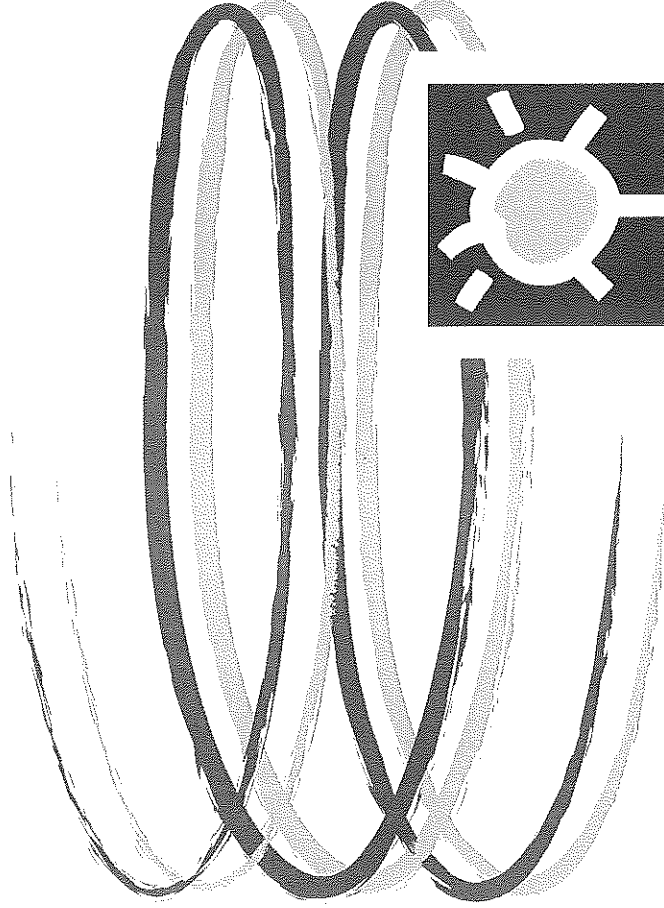
X

X/2

X

X/2

7X



**AMG ENERGIA SPA
PALERMO**

OGGETTO: ACCORDO QUADRO PER LA FORNITURA, POSA IN OPERA E
MESSA IN SERVIZIO DI GRUPPI DI MISURA DEL GAS
DELLA CLASSE G4 E G6 CONFORMI AI REQUISITI DI CUI
ALL'ALLEGATO "A" DELLA DELIBERA A.R.E.R.A.
631/2013/R/GAS CON PREDISPOSIZIONE ALL'ATTIVITA'
DI TELELETTURA E TELEGESTIONE.

D.U.V.R.I.

DATA
GIU 2019

REDATTO DA

Ing. S. Bonanno



R.U.P.

Dott. E. Giòè



 Via Tiro a Segno	Documento di valutazione dei rischi ai sensi D.Lgs. 81/08 così come modificato dal D.Lgs.106/09	Sezione 02.5 Revisione 00 del 06/ott/2009 Pagina 1 di 13
Scheda di reparto		MAGAZZINO E DEPOSITI

SOMMARIO

Rischi per la Sicurezza.....	4
1. Vie di circolazione, stato dei pavimenti e dei passaggi	4
2. Presenza di scale e/o opere provvisorie.....	5
3. Rischi trasmissibili derivanti dall'uso di attrezzature di lavoro	6
4. Luoghi di deposito	6
5. Rischi elettrici.....	7
6. Apparecchi a pressione e reti di distribuzione.....	8
7. Apparecchi di sollevamento.....	8
8. Circolazione dei mezzi di trasporto	8
9. Rischio d'incendio e/o d'esplosione	8
10. Rischi generici per la sicurezza	9
Rischi per la Salute.....	10
11. Esposizione ad agenti chimici.....	10
12. Esposizione ad agenti cancerogeni e/o mutageni.....	10
13. Esposizione ad agenti biologici.....	10
14. Rischi fisici - Rumore.....	10
15. Rischi fisici - Campi elettromagnetici	10
16. Rischi fisici - Infrasuoni.....	10
17. Rischi fisici - Ultrasuoni	10
18. Rischi fisici - Radiazioni ottiche artificiali.....	11
19. Esposizione a radiazioni ionizzanti	11
20. Altri rischi per la salute	11
Locali tecnologici	11
Dispositivi di Protezione Individuale.....	11
COMPITI E PROCEDURE GENERALI	12
CHIAMATA SOCCORSI ESTERNI	13



Via Tiro a Segno

Documento di valutazione dei rischi

ai sensi D.Lgs. 81/08 così come modificato dal D.Lgs. 106/09

Sezione 02.5

Revisione 00 del 06/ott/2009

Pagina 2 di 13

Scheda di reparto

MAGAZZINO E DEPOSITI

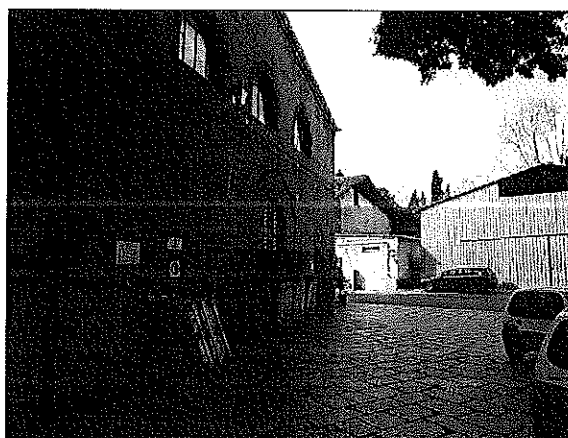
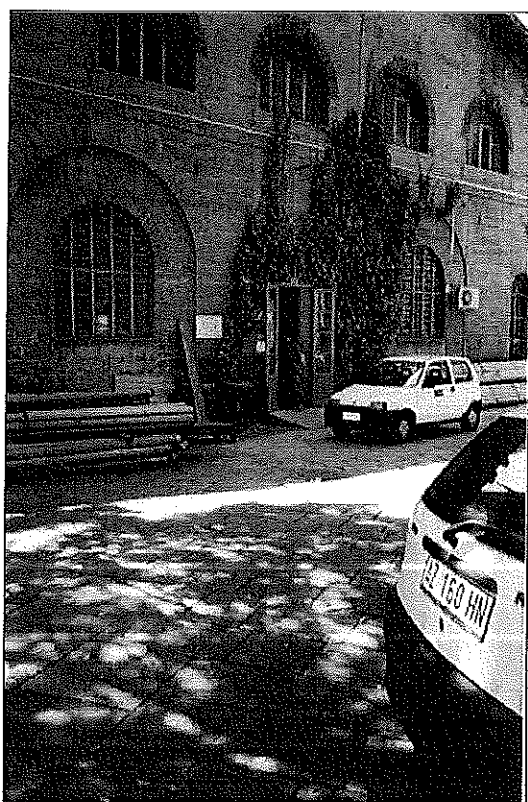
Descrizione

All'interno dello stabilimento sono dislocati diversi magazzini, sia chiusi che aperti, le cui caratteristiche strutturali e dispositive sono di seguito descritte.

I depositi all'aperto sono utilizzati principalmente per accatastare tubi e altro materiale vario.

I depositi sotto tettoia sono costituiti da ricoveri prefabbricati, di cui uno con struttura portante e la restante parte con strutture e copertura autoportanti in lamiera di acciaio zincato. Detti depositi sotto tettoia sono utilizzati principalmente per accatastare le scorte di ricambi necessari per svolgere l'attività lavorativa.

Presso il magazzino è ubicato, su scaffalature metalliche, il deposito della componentistica (viti, bulloni, dadi, ecc.), di prodotti chimici (si nota la presenza di olii, pur non direttamente utilizzati in questo reparto), ricambi e materiali di consumo specifici per le lavorazioni.





Via Tiro a Segno

Documento di valutazione dei rischi

ai sensi D.Lgs. 81/08 così come modificato dal D.Lgs.106/09

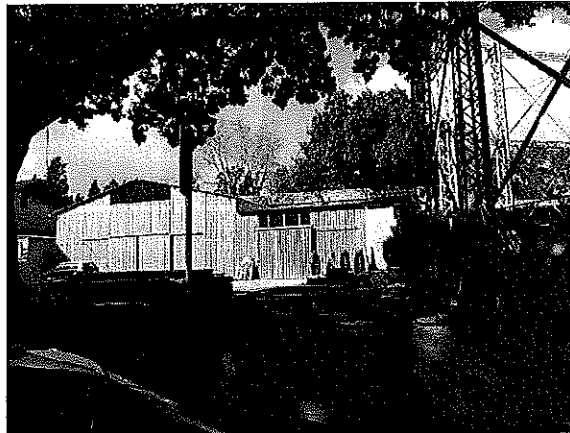
Sezione 02.5

Revisione 00 del 06/ott/2009

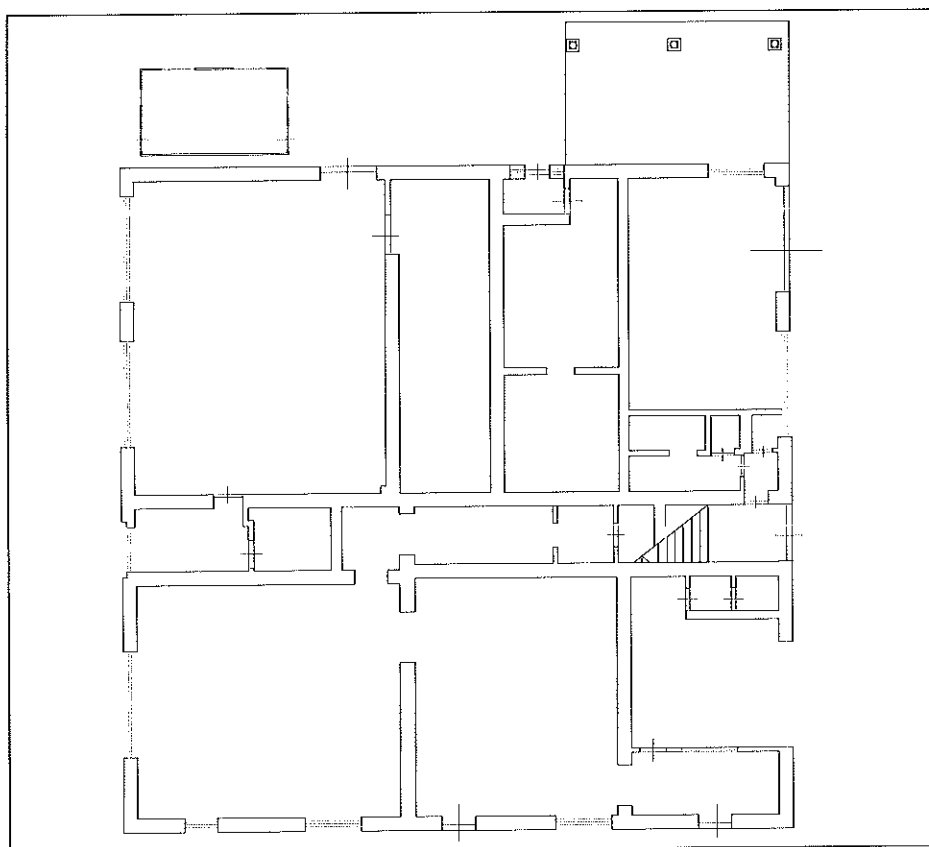
Pagina 3 di 13

Scheda di reparto

MAGAZZINO E DEPOSITI



Planimetria Magazzino e Deposito



Rischi per la Sicurezza

1. Vie di circolazione, stato dei pavimenti e dei passaggi

Le scaffalature sono disposte in diverse file, alcune adiacenti ai muri, altre centrali. La viabilità all'interno del reparto è caratterizzata dalla circolazione promiscua di persone, carrelli elevatori, trans pallet, necessari per lo svolgimento delle attività di immagazzinamento e di spostamento. Le vie di circolazione presentano una superficie regolare, priva di dissesti pericolosi, e risultano tutte di dimensioni sufficienti a garantire il passaggio sicuro sia delle persone sia dei mezzi.

⚠ Il deposito non controllato dei materiali a terra può determinare il rischio di ingombri temporanei dei percorsi d'esodo, mettendo a repentaglio l'incolumità delle persone presenti nei luoghi di lavoro, nel caso di necessità di un'evacuazione d'emergenza, ad esempio per un allarme incendio

Probabilità	Danno	Rischio (P x D)
2	3	6

Dove: Lungo i percorsi d'esodo

Quando: In caso di necessità di evacuazione

Misure di prevenzione e protezione
Vige il divieto assoluto per i lavoratori di depositare materiali lungo le vie di circolazione e i percorsi d'esodo, anche se in maniera temporanea.
E' attiva una sorveglianza periodica, allo scopo di verificare che non vi siano depositi incontrollati di materiali. In caso siano riscontrate situazioni di ingombri temporanei delle vie di circolazione o dei percorsi d'esodo, saranno immediatamente adottate le opportune misure per la risoluzione del problema

⚠ Lungo le vie di circolazione normalmente utilizzate dalle persone, possono trovarsi ostacoli di vario genere, quali ad esempio cassette lasciati aperti, tappeti con bordi rialzati, cavi elettrici o cavi dati "volanti", ecc., che possono determinare il rischio di urti o inciampi

Probabilità	Danno	Rischio (P x D)
2	1	2

Dove: Lungo le vie di circolazione esistenti

Quando: Durante la circolazione pedonale

Misure di prevenzione e protezione
Allo scopo di limitare le possibilità d'incidenti, i corridoi e le principali vie di circolazione sono, per quanto possibile, mantenuti sgombri da ostacoli o materiali posizionati a terra. Durante la circolazione pedonale i lavoratori dovranno attenersi alle normali regole di prudenza, evitando di correre o di attuare comportamenti pericolosi



Via Tiro a Segno

Documento di valutazione dei rischi

ai sensi D.Lgs. 81/08 così come modificato dal D.Lgs. 106/09

Sezione 02.5

Revisione 00 del 06/ott/2009

Pagina 5 di 13

Scheda di reparto

MAGAZZINO E DEPOSITI

⚠ Durante l'operatività all'interno dei locali del magazzino, può accadere che l'operatore urti accidentalmente il capo o altre parti del corpo, contro carichi sporgenti dalle cataste di materiali o attrezzature lasciati ad altezza d'uomo

Probabilità	Danno	Rischio (P x D)
3	2	6

Dove: All'interno del magazzino

Quando: Durante il transito all'interno del magazzino

Misure di prevenzione e protezione

Premesso che le attività di accatastamento saranno orientate a tutelare, nel limite del possibile, la sicurezza e la salute degli operatori (ad esempio evitando inutili sporgenze di ferri, Lampade, ricambi, tubazione, ecc.), qualora permangano rischi per le persone sarà indicato l'obbligo, a mezzo di idonea cartellonistica, di indossare specifici DPI per l'accesso alle diverse aree di lavoro

E' previsto, per gli operatori/visitatori esterni all'azienda, il divieto assoluto di circolare liberamente all'interno dei luoghi di lavoro, se non specificatamente autorizzati.

2. Presenza di scale e/o opere provvisionali

All'interno del reparto è presente una scala, utilizzata dai lavoratori per prelevare o immagazzinare i vari materiali di consumo sui ripiani più alti delle scaffalature.

L'uso di questa attrezzatura determina rischi esclusivamente di tipo proprietario ossia strettamente legati all'attività lavorativa in quanto è assolutamente vietato che personale non addetto si serva della struttura per compiere qualsiasi tipo di operazione all'interno del magazzino.

⚠ Durante la percorrenza delle scale, si presenta il rischio di cadute accidentali, specialmente nei casi in cui i gradini siano resi sdruciolevoli

Probabilità	Danno	Rischio (P x D)
1	3	3

Misure di prevenzione e protezione

Le scale a gradini risultano correttamente dimensionate e dotate di sistemi antiscivolo. Sono inoltre dotate di corrimano d'appoggio

 Via Tiro a Segno	Documento di valutazione dei rischi ai sensi D.Lgs. 81/08 così come modificato dal D.Lgs. 106/09	Sezione 02.5 Revisione 00 del 06/ott/2009 Pagina 6 di 13
Scheda di reparto		MAGAZZINO E DEPOSITI

3. Rischi trasmissibili derivanti dall'uso di attrezzature di lavoro

⚠ Durante l'operatività degli apparecchi di sollevamento (elevatore o traspallet) funzionanti in reparto, chiunque si trovi nei pressi delle zone di pericolo, definite orientativamente dalla proiezione verticale dei carichi sospesi, potrebbe essere investito e schiacciato da carichi caduti improvvisamente dall'alto.

Probabilità	Danno	Rischio (P x D)
2	4	8

Dove: In vicinanza delle aree interessate all'operatività degli apparecchi di sollevamento

Quando: Durante l'operatività degli apparecchi di sollevamento installati in reparto

Misure di prevenzione e protezione
I carrellisti devono essere formati ed addestrati in merito al rispetto delle regole di prevenzione da adottare in presenza di persone a terra
Le persone presenti in reparto sono tenute ad evitare di avvicinarsi ai mezzi di sollevamento, durante le manovre con i carichi sospesi
All'interno del reparto deve essere affissa idonea segnaletica di pericolo relativa ai carichi sospesi

4. Luoghi di deposito

Le attività di immagazzinamento riguardano il deposito ed il prelievo esclusivamente manuale dei vari materiali sulle scaffalature, con l'utilizzo di una scala portatile su ruote per raggiungere i ripiani più alti. Questo tipo di operazioni vengono svolte esclusivamente dal personale addetto. I rischi trasmissibili alle persone presenti nel reparto sono valutati nella tabella di seguito riportata.

⚠ Nei pressi delle scaffalature o delle zone di stoccaggio nelle quali siano presenti materiali depositati in altezza, può concretizzarsi il rischio di accidentali ed improvvise cadute a terra dei materiali stessi, in particolare durante il loro deposito o prelievo in altezza

Probabilità	Danno	Rischio (P x D)
2	2	4

Dove: Nei pressi di scaffalature o di altri sistemi di deposito dei materiali in altezza

Quando: Durante le fasi di deposito o prelievo dei materiali in altezza

Misure di prevenzione e protezione
Presso il reparto sarà indicato con cartellonistica il divieto per le persone non addette di avvicinarsi alle zone di pericolo durante le attività di deposito o prelievo dei materiali. La vigilanza del rispetto del divieto sarà affidata agli stessi lavoratori addetti alla movimentazione dei materiali



Via Tiro a Segno

Documento di valutazione dei rischi

ai sensi D.Lgs. 81/08 così come modificato dal D.Lgs. 106/09

Sezione 02.5

Revisione 00 del 06/ott/2009

Pagina 7 di 13

Scheda di reparto

MAGAZZINO E DEPOSITI

⚠ Per sovraccarichi o per danneggiamenti alle strutture, è possibile il rischio di cedimenti strutturali improvvisi delle scaffalature esistenti, con conseguente caduta a terra dei materiali in deposito

Probabilità	Danno	Rischio (P x D)
2	3	6

Dove: Nei pressi delle scaffalature

Quando: Improvvisamente

Misure di prevenzione e protezione

E' previsto il rispetto assoluto dei valori di portata massima indicati sulle scaffalature, in modo da evitare sovraccarichi. Il deposito dei materiali più pesanti e/o instabili verrà effettuato sui ripiani più bassi o a terra, quando possibile

Al fine di tutelare l'incolumità dei presenti, il sistema di vigilanza aziendale deve prevedere:

- un programma di manutenzione e verifica periodica dell'affidabilità e stabilità della scala e dei suoi componenti;
- una costante verifica dei contenitori e dello stato di conservazione degli imballaggi dei prodotti;
- il fissaggio a terra od a parete delle scaffalature;
- l'affissione sulle scaffalature delle etichette di portata massima applicabile (espressa in kg/m²);

5. Rischi elettrici

Anche se all'interno del magazzino non si ravvisano particolari problemi annessi a questo fattore di rischio, non sono tuttavia da escludere i gravi rischi di elettrocuzione connessi esclusivamente alla presenza di impianti elettrici e di macchine che ne fanno uso.

⚠ Per coloro che frequentano i luoghi di lavoro, non può essere del tutto esclusa la possibilità di contatti diretti fra parti del corpo umano e parti in tensione, a seguito di rotture degli isolamenti o nel caso di parti attive lasciate incautamente o accidentalmente accessibili

Probabilità	Danno	Rischio (P x D)
2	3	6

Dove: Nei pressi di parti attive accessibili

Quando: Improvvisamente

Misure di prevenzione e protezione

E' prevista l'immediata sostituzione di componenti elettrici o isolamenti danneggiati. Le parti attive dell'impianto elettrico saranno adeguatamente protette in modo da evitare possibili contatti accidentali da parte delle persone

⚠ Le spine che alimentano attrezzature con potenza superiore a 1000 W (fotocopiatrice) sono provviste di interruttori a monte che ne consentono l'inserimento e il disinserimento solo a circuito aperto

Probabilità	Danno	Rischio (P x D)
2	2	4

Quando: Durante l'utilizzo



Via Tiro a Segno

Documento di valutazione dei rischi

ai sensi D.Lgs. 81/08 così come modificato dal D.Lgs. 106/09

Sezione 02.5

Revisione 00 del 06/ott/2009

Pagina 8 di 13

Scheda di reparto

MAGAZZINO E DEPOSITI

Misure di prevenzione e protezione

Dotare le derivazioni a spina di interruttori a monte (prese interbloccate)

⚠ A seguito del sopralluogo è stata rilevata la presenza di un fornello elettrico nel locale antibagno

Probabilità	Danno	Rischio (P x D)
2	2	4

Dove: Nel locale bagno (Magazzino)

Misure di prevenzione e protezione

Provvedere a eliminare il fornello elettrico dal locale antibagno

6. Apparecchi a pressione e reti di distribuzione

Non si evidenziano particolari problemi relativi a questo fattore di rischio in quanto all'interno del magazzino non sono presenti apparecchi a pressione né sono installate reti di distribuzione.

7. Apparecchi di sollevamento

Non si evidenziano particolari problemi relativi a questo fattore di rischio in quanto all'interno del magazzino non sono presenti apparecchi di sollevamento.

8. Circolazione dei mezzi di trasporto

⚠ La circolazione di Carrelli elevatori e Transpallet spinti a mano, può determinare il rischio di investimenti e urti a danno delle persone che transitano lungo gli stessi percorsi

Probabilità	Danno	Rischio (P x D)
2	2	4

Dove: Ove è consentito l'utilizzo di carrelli e transpallet spinti a mano dall'operatore

Quando: Durante il transito di carrelli e transpallet all'interno delle vie di circolazione

Misure di prevenzione e protezione

Per evitare situazioni di pericolo, gli operatori devono essere informati sulla necessità di prestare la dovuta cautela durante la percorrenza delle vie di circolazione, ove sia previsto il passaggio promiscuo con i mezzi

9. Rischio d'incendio e/o d'esplosione

La tipologia e la quantità dei materiali presenti all'interno del magazzino e dei depositi non costituisce di per sé un pericolo per quanto riguarda la possibilità che si verifichi un incendio.

La maggior parte dei materiali è contenuta in appositi contenitori e classificatori plastici mentre solo una

 AMG <small>AMG ENERGIA SPA</small> <small>Palermo</small> Via Tiro a Segno	Documento di valutazione dei rischi <small>ai sensi D.Lgs. 81/08 così come modificato dal D.Lgs.106/09</small>	Sezione 02.5 Revisione 00 del 06/ott/2009 Pagina 9 di 13
Scheda di reparto		MAGAZZINO E DEPOSITI

piccola parte della merce è conservata in imballaggi di cartone.
 Anche la tipologia delle operazioni svolte all'interno del magazzino non prevede la presenza significativa di sorgenti d'innescio quali scintille o fiamme libere.

Per un'approfondita conoscenza dei rischi specifici si rimanda alla valutazione effettuata dall'azienda ai sensi del D.M. 10/03/1998, presente in azienda.

⚠ Le porte situate lungo le vie di emergenza e le vie di fuga sono sgombre da qualsiasi ostacolo e consentono l'uscita rapida ed in piena sicurezza nel verso dell'esodo.

Probabilità	Danno	Rischio (P x D)
2	3	6

Quando: Durante l'attività lavorativa

Misure di prevenzione e protezione
Rendere il passaggio lungo le vie di fuga libero da ingombri temporanei e/o permanenti che possono essere di impedimento o di ostacolo all'esodo dei lavoratori.
Non sostare con i carrelli elevatori davanti alle uscite di emergenza

⚠ L'eventuale malfunzionamento o il guasto dei componenti e delle apparecchiature installati all'interno dei quadri elettrici, può determinare il rischio di un incendio, con conseguenze di danno possibili anche per le persone

Probabilità	Danno	Rischio (P x D)
2	3	6

Dove: In prossimità dei quadri elettrici

Quando: In caso di malfunzionamenti o guasti

Misure di prevenzione e protezione
In prossimità dei quadri elettrici è vietato il deposito di materiali infiammabili e/o facilmente combustibili
Le apparecchiature elettriche dovranno essere spente a fine lavorazione, a meno che la loro accensione sia necessaria per l'attività. Quelle che devono restare accese per esigenze di lavoro, dovranno essere tenute lontano da materiali combustibili e/o sostanze infiammabili
L'impianto elettrico deve essere periodicamente verificato, ai fini della sicurezza

10. Rischi generici per la sicurezza

Al momento della valutazione, non sono individuabili ulteriori rischi per la salute.

Qualora tuttavia siano effettuati interventi di modifica strutturale al reparto, siano introdotte nuove macchine, nuovi impianti o nuove attrezzature, siano effettuate nuove attività lavorative o sia previsto l'uso di nuove sostanze o preparati chimici, il sistema di sicurezza aziendale prevede l'aggiornamento immediato del presente capitolo, relativamente a nuovi rischi per la sicurezza a cui potrebbero essere esposte le persone.

 Via Tiro a Segno	Documento di valutazione dei rischi ai sensi D.Lgs. 81/08 così come modificato dal D.Lgs. 106/09	Sezione 02.5 Revisione 00 del 06/ott/2009 Pagina 10 di 13
Scheda di reparto	MAGAZZINO E DEPOSITI	

Rischi per la Salute

11. Esposizione ad agenti chimici

Presso il magazzino sono depositati piccoli quantitativi di prodotti chimici, in particolare Oli, ecc. Non è comunque previsto alcun tipo di utilizzo di tali prodotti all'interno del magazzino anche se non si può trascurare l'eventualità di improvvisi spanti di sostanze dovute a rotture dei contenitori o piccole perdite.

Anche considerando questa possibilità di rischio, il deposito di modeste quantità di prodotti chimici nel magazzino permette di considerare IRRILEVANTE il rischio chimico, per le persone presenti all'interno del magazzino.

12. Esposizione ad agenti cancerogeni e/o mutageni

Non si ritiene significativo il rischio di esposizione ad agenti cancerogeni o mutageni per le persone che occupano il magazzino.

13. Esposizione ad agenti biologici

Non si ritiene significativo il rischio di esposizione ad agenti biologici per le persone che occupano il reparto.

14. Rischi fisici - Rumore

Vista la tipologia di operazioni svolte all'interno del magazzino non sono rilevabili particolari problemi relativamente all'esposizione delle persone al rischio rumore.

Per la conoscenza dettagliata dei livelli di rumorosità ambientale presso il magazzino, si rimanda alla valutazione del rumore eseguita in data Gennaio 2008 da "Ambiente e Sicurezza Srl", ai sensi del D.Lgs. 81/08.

15. Rischi fisici - Campi elettromagnetici

Non si evidenziano particolari problemi inerenti questo fattore di rischio.

16. Rischi fisici - Infrasuoni

Non si evidenziano particolari problemi inerenti questo fattore di rischio.

17. Rischi fisici - Ultrasuoni

Non si evidenziano particolari problemi inerenti questo fattore di rischio.

18. Rischi fisici - Radiazioni ottiche artificiali

Le disposizioni del Titolo VIII capo V del D.Lgs. 81/08, denominato "PROTEZIONE DEI LAVORATORI DAI RISCHI DI ESPOSIZIONE A RADIAZIONI OTTICHE ARTIFICIALI" entreranno in vigore il 26/04/2010. Si rimanda a tale data per la relativa valutazione, ove necessaria.

19. Esposizione a radiazioni ionizzanti

Non si evidenziano particolari problemi inerenti questo fattore di rischio.

20. Altri rischi per la salute



Al momento della valutazione, non sono individuabili ulteriori rischi per la salute.

Qualora tuttavia siano effettuati interventi di modifica strutturale al reparto, siano introdotte nuove macchine, nuovi impianti o nuove attrezzature, siano effettuate nuove attività lavorative o sia previsto l'uso di nuove sostanze o preparati chimici, il sistema di sicurezza aziendale prevede l'aggiornamento immediato del presente capitolo, relativamente a nuovi rischi per la sicurezza a cui potrebbero essere esposte le persone.

Locali tecnologici

Non sono presenti locali tecnologici.

Dispositivi di Protezione Individuale

Tipologia	Quando	Segnale
Calzature di sicurezza con puntale rinforzato	Durante lo svolgimento dell'attività	
Elmetto di protezione	Durante l'attività di immagazzinamento	

 Via Tiro a Segno	Documento di valutazione dei rischi ai sensi D.Lgs. 81/08 così come modificato dal D.Lgs. 106/09	Sezione 02.5 Revisione 00 del 06/ott/2009 Pagina 12 di 13
Scheda di reparto	MAGAZZINO E DEPOSITI	

Emergenza e pronto soccorso

COMPITI E PROCEDURE GENERALI

Come previsto dall' art. 43, comma 1, del D.Lgs. 81/08 così come modificato dal D.Lgs. 106/09 , sono stati organizzati i necessari rapporti con i servizi pubblici competenti in materia di primo soccorso, salvataggio, lotta antincendio e gestione dell'emergenza.

Sono stati, infatti, designati preventivamente i lavoratori incaricati dell'attuazione delle misure di prevenzione incendi e lotta antincendio, di evacuazione dei luoghi di lavoro in caso di pericolo grave e immediato, di salvataggio, di primo soccorso e, comunque, di gestione dell'emergenza;

Sono stati informati tutti i lavoratori che possono essere esposti a un pericolo grave ed immediato circa le misure predisposte e i comportamenti da adottare;

Sono stati programmati gli interventi, presi i provvedimenti e date le istruzioni affinché i lavoratori, in caso di pericolo grave e immediato che non può essere evitato, possano cessare la loro attività, o mettersi al sicuro, abbandonando immediatamente il luogo di lavoro;

Sono stati adottati i provvedimenti necessari affinché qualsiasi lavoratore, in caso di pericolo grave ed immediato per la propria sicurezza o per quella di altre persone e nell'impossibilità di contattare il competente superiore gerarchico, possa prendere le misure adeguate per evitare le conseguenze di tale pericolo, tenendo conto delle sue conoscenze e dei mezzi tecnici disponibili.

Ai fini delle designazioni si è tenuto conto delle dimensioni dell'azienda e dei rischi specifici dell'azienda o della unità produttiva secondo i criteri previsti nei decreti di cui all'articolo 46 del D.Lgs. 81/08 (decreto del Ministro dell'interno in data 10 marzo 1998 e decreto legislativo 8 marzo 2006, n. 139)

In azienda saranno sempre presenti gli addetti al pronto soccorso, alla prevenzione incendi ed alla evacuazione.

In azienda verrà esposta una tabella ben visibile riportante almeno i seguenti numeri telefonici:

- Vigili del Fuoco
- Pronto soccorso
- Ospedale
- Vigili Urbani
- Carabinieri
- Polizia



In situazione di emergenza (incendio, infortunio, calamità) il lavoratore dovrà chiamare l'addetto all'emergenza che si attiverà secondo le indicazioni sotto riportate. Solo in assenza dell'addetto all'emergenza, il lavoratore potrà attivare la procedura sotto elencata.



Via Tiro a Segno

Documento di valutazione dei rischi

ai sensi D.Lgs. 81/08 così come modificato dal D.Lgs. 106/09

Sezione 02.5

Revisione 00 del 06/ott/2009

Pagina 13 di 13

Scheda di reparto

MAGAZZINO E DEPOSITI

CHIAMATA SOCCORSI ESTERNI

In caso d'incendio

- Chiamare i vigili del fuoco telefonando al 115.
- Rispondere con calma alle domande dell'operatore dei vigili del fuoco che richiederà: indirizzo e telefono dell'azienda, informazioni sull'incendio.
- Non interrompere la comunicazione finché non lo decide l'operatore.
- Attendere i soccorsi esterni al di fuori dell'azienda.

In caso d'infortunio o malore

- Chiamare il SOCCORSO PUBBLICO componendo il numero telefonico 118.
- Rispondere con calma alle domande dell'operatore che richiederà: cognome e nome, indirizzo, n. telefonico ed eventuale percorso per arrivarci, tipo di incidente: descrizione sintetica della situazione, numero dei feriti, ecc.
- Conclusa la telefonata, lasciare libero il telefono: potrebbe essere necessario richiamarvi.

REGOLE COMPORTAMENTALI

- Seguire i consigli dell'operatore della Centrale Operativa 118.
- Osservare bene quanto sta accadendo per poterlo riferire.
- Prestare attenzione ad eventuali fonti di pericolo (rischio di incendio, ecc.).
- Incoraggiare e rassicurare il paziente.
- Inviare, se del caso, una persona ad attendere l'ambulanza in un luogo facilmente individuabile.
- Assicurarsi che il percorso per l'accesso della lettiga sia libero da ostacoli.

 <p>Via Tiro a Segno</p>	<p>Documento di valutazione dei rischi ai sensi D.Lgs. 81/08 così come modificato dal D.Lgs.106/09</p>	<p>Sezione 02.8 Revisione 00 del 06/ott/2009 Pagina 1 di 14</p>
Scheda di reparto	PIAZZALE ESTERNO E AUTORIMESSA	

SOMMARIO

Rischi per la Sicurezza.....	2
1. Vie di circolazione, stato dei pavimenti e dei passaggi	2
2. Presenza di scale e/o opere provvisorie.....	4
3. Rischi trasmissibili derivanti dall'uso di attrezzature di lavoro	4
4. Luoghi di deposito	5
5. Rischi elettrici	6
6. Apparecchi di sollevamento.....	6
7. Circolazione dei mezzi di trasporto.....	6
8. Rischio d'incendio e/o d'esplosione	8
9. Rischi generici per la sicurezza	8
Rischi per la Salute.....	8
10. Esposizione ad agenti chimici.....	8
11. Esposizione ad agenti cancerogeni e/o mutageni.....	8
12. Esposizione ad agenti biologici.....	9
13. Rischi fisici - Rumore.....	9
14. Rischi fisici - Campi elettromagnetici	9
15. Rischi fisici - Infrasuoni.....	9
16. Rischi fisici - Ultrasuoni	10
17. Rischi fisici - Radiazioni ottiche artificiali.....	10
18. Rischi fisici - Illuminazione naturale ed artificiale	10
19. Esposizione a radiazioni ionizzanti	10
20. Altri rischi per la salute	10
Dispositivi di Protezione Individuale.....	10
Disposizione e procedimenti di lavoro	11
Emergenza e pronto soccorso	13
COMPITI E PROCEDURE GENERALI	13
CHIAMATA SOCCORSI ESTERNI	14



Via Tiro a Segno

Documento di valutazione dei rischi

ai sensi D.Lgs. 81/08 così come modificato dal D.Lgs. 106/09

Sezione 02.8

Revisione 00 del 06/ott/2009

Pagina 2 di 14

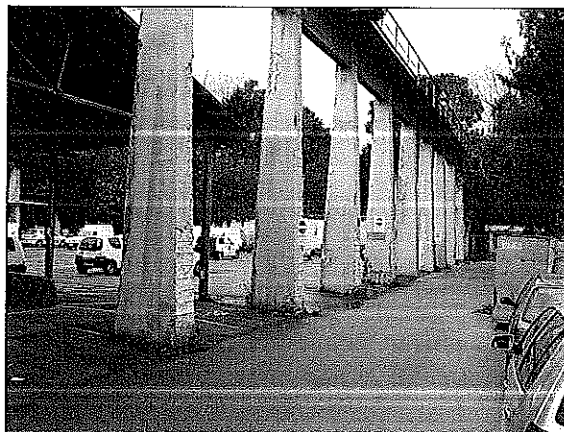
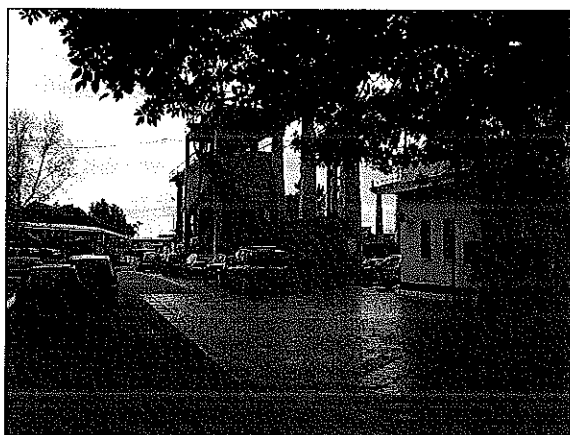
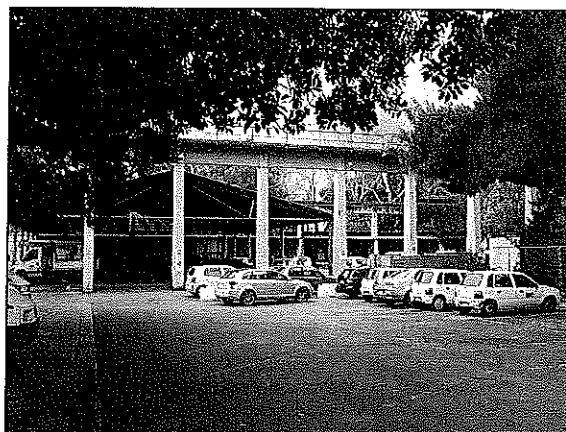
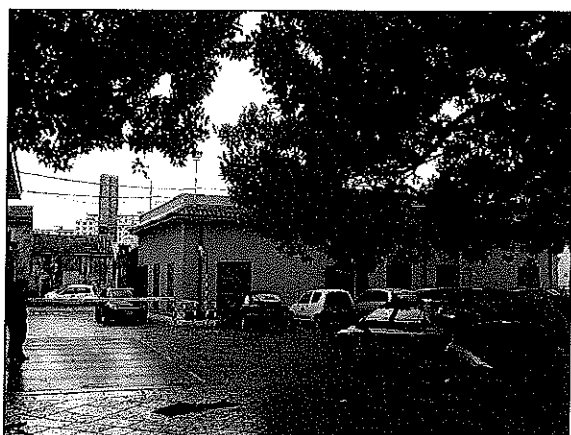
Scheda di reparto

PIAZZALE ESTERNO E AUTORIMESSA

Descrizione

Si tratta di un ampio piazzale che circonda tutta l'azienda e che comprende: 1) una parte dell'area frontale alla portineria, ove sono ubicati il parcheggio per le auto aziendali e private dei lavoratori di "AMG ENERGIA SPA" e il parcheggio per le auto aziendali e private a disposizione di "Costruzioni Industriali S.r.l." e "Energia Auditing"; 2) la restante area, adibita a zona di manovra e parcheggio degli automezzi.

Il piazzale risulta interessato da un sostenuto traffico veicolare, con particolare riferimento ai mezzi pesanti (auto cestelli, autogrù, ecc.) per le operazioni di carico e scarico del materiale. Annessa al piazzale, all'aperto, si trova un'autorimessa dei mezzi pesanti appartenenti ad AMG (auto cestelli, autogrù, ecc.).



Rischi per la Sicurezza

1. Vie di circolazione, stato dei pavimenti e dei passaggi

La viabilità è caratterizzata dalla circolazione promiscua di persone e mezzi di trasporto (carrelli elevatori, transpallet, autoveicoli, mezzi pesanti). Le vie di circolazione presentano una superficie regolare, priva di dissesti pericolosi, e risultano tutte di dimensioni sufficienti a garantire il passaggio sicuro sia delle persone sia dei mezzi di trasporto. In alcune aree del piazzale è previsto, per gli operatori/visitatori esterni all'azienda, il divieto assoluto di accedere; in particolare, alcune aree sono recintate e chiuse per inibirne l'accesso. In tali aree è presente la segnaletica di divieto di accesso.



Via Tiro a Segno

Documento di valutazione dei rischi

ai sensi D.Lgs. 81/08 così come modificato dal D.Lgs.106/09

Sezione 02.8

Revisione 00 del 06/ott/2009

Pagina 3 di 14

Scheda di reparto

PIAZZALE ESTERNO E AUTORIMESSA

⚠ Presso l'area esterna, ed in particolare nelle zone riservate anche al transito dei mezzi, sono possibili deterioramenti del manto stradale con formazione di buche o dissesti, che possono determinare un rischio di inciampo e caduta per le persone.

Probabilità	Danno	Rischio (P x D)
2	2	4

Misure di prevenzione e protezione	Periodicità
Al fini di garantire l'integrità del manto stradale, è previsto un controllo periodico finalizzato alla bonifica immediata di buche o dissesti pericolosi, che si potrebbero formare a seguito del transito dei mezzi	mesi: 1

⚠ Le persone che circolano in prossimità delle zone destinate al deposito delle merci o alla rimessa dei mezzi possono essere soggette al rischio di investimento da parte dei mezzi di trasporto in opera (transpallets, carrelli elevatori, autocestelli, ecc.) o da parte degli stessi carichi trasportati, nel caso di una loro accidentale caduta, o di investimento da parte dei mezzi.

Probabilità	Danno	Rischio (P x D)
2	2	4

Dove: Presso le zone di deposito dei materiali

Quando: Durante il transito presso le zone di deposito

Misure di prevenzione e protezione
Gli operatori che movimentano i mezzi dovranno porre attenzione alla possibile presenza di persone a terra, dando loro la precedenza in caso di transito promiscuo ed evitando di avvicinarsi troppo durante le manovre di trasporto dei carichi
Gli operatori che si trovano a transitare nei pressi delle zone destinate al deposito delle merci, edotti del rischio, dovranno prestare particolare attenzione alla possibile presenza dei mezzi in movimento, evitando di avvicinarsi e/o di sostare presso questi, specie durante le manovre di retromarcia
All'interno dello stabilimento gli automezzi delle maestranze di "Costruzioni Industriali S.r.l." e di "Energia Auditing" dovranno procedere a passo d'uomo, adottando ogni cautela necessaria.
Per accedere allo stabilimento, gli operatori delle aziende "Costruzioni Industriali S.r.l." e "Energia Auditing" dovranno farsi preliminarmente identificare dal personale preposto, che, mediante la consultazione di un apposito elenco fornito dalle stesse aziende, dovrà verificare l'identità del soggetto e la sua autorizzazione ad accedere all'interno dello stabilimento.
Prima di accedere sui luoghi, gli operatori delle aziende "Costruzioni Industriali S.r.l." e "Energia Auditing" dovranno essere formati sulle disposizioni aziendali della AMG; dovranno, in particolare, conoscere le planimetrie riportanti la disposizione del parcheggio delle auto aziendali e private messe a loro disposizione e l'indicazione dei percorsi e dei sensi di circolazione che i mezzi devono seguire all'interno del perimetro dell'azienda AMG per l'ingresso e l'uscita dallo stabilimento.



Via Tiro a Segno

Documento di valutazione dei rischi

ai sensi D.Lgs. 81/08 così come modificato dal D.Lgs. 106/09

Sezione 02.8

Revisione 00 del 06/ott/2009

Pagina 4 di 14

Scheda di reparto

PIAZZALE ESTERNO E AUTORIMESSA

Alcune aree esterne sono oggetto di lavori; in particolare, l'azienda ha indetto nel corrente anno una gara per i servizi di svuotamento, trasporto e smaltimento dei rifiuti contenuti nei serbatoi interrati, nonché delle condutture coibentate con materiali contenente amianto e dei manufatti in cemento-amianto presenti nel complesso aziendale di Via Tiro a Segno; tali aree risultano interdette al personale.



2. Presenza di scale e/o opere provvisionali

Non sono presenti scale e/o opere provvisionali per accedere all'area esterna

3. Rischi trasmissibili derivanti dall'uso di attrezzature di lavoro

L'area esterna è utilizzata sia come parcheggio dei mezzi aziendali (autocestelli, autogrù, ecc) e di mezzi di trasporto privati, sia come luogo di carico-scarico di materiale vario, mediante l'utilizzo di carrelli elevatori.

⚠ Per coloro che operano o transitano in prossimità delle attrezzature di lavoro, non si esclude un rischio di elettrocuzione, specialmente per contatti indiretti con parti divenute in tensione a seguito di un guasto d'isolamento

Probabilità	Danno	Rischio (P x D)
1	3	3

Misure di prevenzione e protezione

Per proteggere le persone dal rischio di elettrocuzione sono state adeguatamente protette le parti attive e garantiti i collegamenti a terra delle carcasse di attrezzature di lavoro ed impianti.

Periodicamente viene effettuata la verifica dell'impianto di terra (ai sensi del D.P.R. 462/01)

⚠ All'interno del reparto sono in funzione delle attrezzature/mezzi di lavoro che determinano un'esposizione al rumore per le persone presenti

Valutazione: vedi Perizia fonometrica



Via Tiro a Segno

Documento di valutazione dei rischi

ai sensi D.Lgs. 81/08 così come modificato dal D.Lgs. 106/09

Sezione 02.8

Revisione 00 del 06/ott/2009

Pagina 5 di 14

Scheda di reparto

PIAZZALE ESTERNO E AUTORIMESSA

Misure di prevenzione e protezione

In relazione ai dati dell'indagine fonometrica può essere necessario l'uso degli otoprotettori per la permanenza continuativa all'interno del reparto

⚠ Durante l'operatività degli apparecchi di sollevamento funzionanti in reparto, chiunque si trovi nei pressi delle zone di pericolo, definite orientativamente dalla proiezione verticale dei carichi sospesi, potrebbe essere investito e schiacciato da carichi caduti improvvisamente dall'alto (ad esempio per cedimenti meccanici dei sistemi di sollevamento o per errate manovre dei gruisti)

Probabilità	Danno	Rischio ($P \times D$)
2	4	8

Dove: In vicinanza delle aree interessate all'operatività degli apparecchi di sollevamento

Quando: Durante l'operatività degli apparecchi di sollevamento installati in reparto

Misure di prevenzione e protezione

I gruisti devono essere formati ed addestrati in merito al rispetto delle regole di prevenzione da adottare in presenza di persone a terra

Le persone presenti in reparto sono tenute ad evitare di avvicinarsi ai mezzi di sollevamento, durante le manovre con i carichi sospesi

Nel piazzale esterno deve essere affissa idonea segnaletica di pericolo relativa ai carichi sospesi e alla movimentazione degli stessi

4. Luoghi di deposito

In alcuni punti del piazzale antistante il magazzino sono dislocate zone dedicate al deposito provvisorio di materiali e di mezzi di trasporto privati. In tali aree esterne possono, inoltre, essere effettuate operazioni di carico e scarico dei materiali dai mezzi di lavoro, sia manualmente sia mediante carrelli.

⚠ Durante le operazioni di carico/scarico dagli autocarri (o altri mezzi) dei materiali, possono determinarsi dei rischi per la sicurezza delle persone che si trovino, anche temporaneamente, nei pressi del mezzo durante le attività. Tale condizione può riguardare in particolare l'autista del mezzo, che solitamente è portato a sorvegliare in prima persona le operazioni. I rischi correlati possono essere riconducibili a:

- investimento da parte del carrello in manovra;
- investimento nel caso di accidentale caduta dei carichi trasportati o movimentati;
- caduta dell'autista dalla sommità del mezzo (condizione che può essere indipendente dall'operatività del carrellista)

Probabilità	Danno	Rischio ($P \times D$)
2	3	6



Via Tiro a Segno

Documento di valutazione dei rischi

ai sensi D.Lgs. 81/08 così come modificato dal D.Lgs. 106/09

Sezione 02.8

Revisione 00 del 06/ott/2009

Pagina 6 di 14

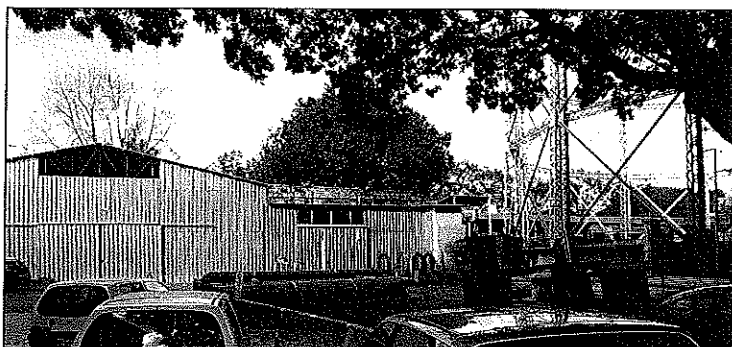
Scheda di reparto

PIAZZALE ESTERNO E AUTORIMESSA

Misure di prevenzione e protezione

Per ridurre il rischio di incidenti, sono previste le seguenti misure di prevenzione e/o protezione:

- specifica formazione ed addestramento dei conducenti dei mezzi, per limitare gli errori di manovra;
- divieto assoluto di collaborazione dell'autista contestualmente all'operatività del carrello. In particolare durante il carico o lo scarico, l'autista sosterrà nella cabina del mezzo o nei pressi del camion a terra, ma a distanza di sicurezza (almeno 8 metri) dal mezzo in movimento
- divieto assoluto per i non addetti di avvicinarsi al carrello elevatore in manovra durante le operazioni di carico / scarico. Il rispetto del divieto sarà garantito dallo stesso autista del carrello che vigilerà la zona di pericolo



5. Rischi elettrici

⚠ Per coloro che frequentano i luoghi di lavoro, non può essere del tutto esclusa la possibilità di contatti indiretti fra parti del corpo umano e parti divenute in tensione a seguito di malfunzionamenti o guasti d'isolamento non tempestivamente individuati (ad esempio carcasse metalliche di attrezzature di lavoro).

Probabilità	Danno	Rischio (P x D)
2	3	6

Misure di prevenzione e protezione	Periodicità
Per prevenire il rischio considerato l'impianto elettrico e le utenze ad esso collegate sono provvisti di collegamento di messa a terra. Periodicamente l'impianto di messa a terra deve essere soggetto a verifica (ai sensi del D.P.R. 462/01)	anni: 2 o 5

6. Apparecchi di sollevamento

Nell'area del piazzale esterno non sono installati apparecchi di sollevamento.

7. Circolazione dei mezzi di trasporto

La promiscuità del transito determina la sussistenza di pericoli collegati alla possibilità di investimento, con conseguenti danni per le persone, come specificato di seguito.



Via Tiro a Segno

Documento di valutazione dei rischi

ai sensi D.Lgs. 81/08 così come modificato dal D.Lgs. 106/09

Sezione 02.8

Revisione 00 del 06/ott/2009

Pagina 7 di 14

Scheda di reparto

PIAZZALE ESTERNO E AUTORIMESSA

⚠ In circostanze particolari può determinarsi il rischio di investimento di persone a terra da parte dei carichi trasportati sui mezzi, ad esempio nel caso i carichi stessi siano movimentati senza l'uso di idonei sistemi di trattenuta e contestualmente l'autista effettui brusche frenate o sterzate col mezzo

Probabilità	Danno	Rischio (P x D)
2	3	6

Misure di prevenzione e protezione

Per quanto possibile sarà evitato il trasporto di materiali sfusi, ovvero privi di adeguati sistemi di contenimento o trattenuta. In caso di necessità, ad esempio per il trasporto di materiali ingombranti o particolari, gli autisti dei mezzi saranno formati ed addestrati a percorrere le vie di circolazione a transito promiscuo con estrema cautela, evitando qualsiasi manovra pericolosa che possa compromettere la stabilità dei carichi trasportati

⚠ Le aree di transito sono riservate al transito promiscuo di persone e mezzi. Tale condizione determina il rischio di possibili investimenti di persone, con conseguenze di danno anche rilevanti

Probabilità	Danno	Rischio (P x D)
2	3	6

Misure di prevenzione e protezione

Per le persone sarà necessario prestare la dovuta cautela durante la percorrenza delle vie di circolazione. In particolare si dovrà evitare di attraversare i percorsi al sopraggiungere dei veicoli e di avvicinarsi ad essi durante le manovre (es. retromarcia).

E' inoltre previsto, per gli operatori/visitatori esterni all'azienda, il divieto assoluto di circolare liberamente, se non specificatamente autorizzati.

La circolazione dei mezzi all'interno dello stabilimento per le maestranze di "Costruzioni Industriali S.r.l." e di "Energia Auditing" deve essere strettamente limitata alle esigenze di servizio e deve avvenire nell'assoluto rispetto dei principi di prudenza.

I mezzi, in occasione dell'accesso e dell'uscita dallo stabilimento, dovranno scrupolosamente seguire i percorsi e i sensi di circolazione all'interno del perimetro del sito, così come riportati nella planimetria del parcheggio riservato alle auto aziendali e private di "Costruzioni Industriali S.r.l."

⚠ La circolazione di carrelli elevatori e transpallet spinti a mano, può determinare il rischio di investimenti e urti a danno delle persone che transitano lungo gli stessi percorsi

Probabilità	Danno	Rischio (P x D)
2	2	4

Dove: Ove è consentito l'utilizzo di carrelli e transpallet spinti a mano dall'operatore

Quando: Durante il transito di carrelli e transpallet all'interno delle vie di circolazione

Misure di prevenzione e protezione

Per evitare situazioni di pericolo, gli operatori devono essere informati sulla necessità di prestare la dovuta cautela durante la percorrenza delle vie di circolazione, ove sia previsto il passaggio promiscuo con i mezzi



Via Tiro a Segno

Documento di valutazione dei rischi

ai sensi D.Lgs. 81/08 così come modificato dal D.Lgs. 106/09

Sezione 02.8

Revisione 00 del 06/ott/2009

Pagina 8 di 14

Scheda di reparto

PIAZZALE ESTERNO E AUTORIMESSA

⚠ L'area esterna di piazzale ed il parcheggio sono riservati al passaggio promiscuo di persone e mezzi. La circolazione di persone e mezzi, pur in spazi ampi, obbliga a considerare il rischio di possibili incidenti, con investimento di persone a terra da parte dei mezzi in transito o manovra

Probabilità	Danno	Rischio (P x D)
2	2	4

Dove: Presso l'area esterna

Quando: Durante il transito promiscuo di persone e mezzi

Misure di prevenzione e protezione
Nel piazzale deve essere predisposta idonea cartellonistica di pericolo e di divieto, riferita in particolare alla circolazione dei mezzi
Per quanto possibile, provvedere a identificare e a separare i percorsi riservati alle persone dai percorsi riservati invece ai mezzi

8. Rischio d'incendio e/o d'esplosione

Per la identificazione del livello di rischio specifico d'incendio e di esplosione, si rimanda alle valutazioni effettuate dall'azienda ai sensi del D.M. 10/03/98 e del D.Lgs 81/08.

9. Rischi generici per la sicurezza

Al momento della valutazione, non sono individuabili ulteriori rischi per la sicurezza.

Qualora siano effettuati interventi di modifica strutturale al reparto, siano introdotte nuove macchine, nuovi impianti o nuove attrezzature, siano effettuate nuove attività lavorative o sia previsto l'uso di nuove sostanze o preparati chimici, il sistema di sicurezza prevede l'aggiornamento immediato della presente scheda, relativamente a nuovi rischi per la sicurezza a cui potrebbero essere esposte le persone che occupano il reparto.

Rischi per la Salute

10. Esposizione ad agenti chimici

Il rischio chimico per le persone che accedono al reparto può considerarsi di livello IRRILEVANTE (D.Lgs 81/08).

11. Esposizione ad agenti cancerogeni e/o mutageni

Per la valutazione della potenziale esposizione a fibre di amianto del personale presente nelle aree lavorative sono stati utilizzati dall'azienda "Ambiente e sicurezza s.r.l." due tipi di criteri:



Via Tiro a Segno

Documento di valutazione dei rischi

ai sensi D.Lgs. 81/08 così come modificato dal D.Lgs. 106/09

Sezione 02.8

Revisione 00 del 06/ott/2009

Pagina 9 di 14

Scheda di reparto

PIAZZALE ESTERNO E AUTORIMESSA

- l'esame delle condizioni dell'installazione, al fine di stimare il pericolo di rilascio di fibre dal materiale;
- la misura della concentrazione delle fibre di amianto aerodisperse all'interno dell'edificio (monitoraggio ambientale).

La tecnica utilizzata per le valutazioni nello stabilimento è quella relativa alla metodica MOCF (microscopia ottica in contrasto di fase).

⚠ In diversi punti del piazzale è stata riscontrata la presenza di coperture con lastre in Eternit contenenti fibre di amianto e di diversi manufatti coibentati con materiale isolante a base di amianto; tali coperture e manufatti rappresentano un potenziale rischio per la salute delle persone, qualora nel tempo vi siano stati dei deterioramenti o dei danneggiamenti che abbiano determinato o che possano determinare la dispersione di "spore" nell'ambiente di lavoro circostante.

Probabilità	Danno	Rischio (P x D)
3	3	9

Dove: Nel piazzale esterno

Misure di prevenzione e protezione
Al fine di monitorare il livello di rischio per le persone, è previsto un monitoraggio periodico (annuale) dello stato della copertura e delle altre strutture presenti presso il sito di Via Tiro a Segno.
L'azienda, al fine di adempiere a quanto previsto dalla normativa di settore, ha incaricato la società "Ambiente e Sicurezza srl" di effettuare, con cadenza annuale, una valutazione del rischio con l'ausilio di prove di determinazione delle fibre aerodisperse secondo il D.M. 06/09/94 ed relativi allegati. Inoltre, l'azienda ha indetto nel corrente anno una gara per i servizi di svuotamento, trasporto e smaltimento dei rifiuti contenuti nei serbatoi interrati, nonché delle condutture coibentate con materiali contenente amianto e dei manufatti in cemento-amianto presenti nel complesso aziendale di Via Tiro a Segno

12. Esposizione ad agenti biologici

Non si ritiene significativo il rischio di esposizione ad agenti biologici per le persone che accedono al reparto.

13. Rischi fisici - Rumore

La vicinanza a talune lavorazioni effettuate all'esterno, può determinare la presenza occasionale di rumore che tuttavia, considerato il tempo massimo prevedibile di esposizione, non può determinare danni significativi per la salute delle persone.

Per la conoscenza più approfondita dei livelli di rumorosità ambientale presso le varie zone di lavorazione individuabili in reparto, si rimanda alla valutazione specifica.

14. Rischi fisici - Campi elettromagnetici

Non sono individuabili problemi rispetto a questa tipologia di rischio.

15. Rischi fisici - Infrasuoni

Non sono individuabili problemi rispetto a questa tipologia di rischio.

 Via Tiro a Segno	Documento di valutazione dei rischi ai sensi D.Lgs. 81/08 così come modificato dal D.Lgs.106/09	Sezione 02.8 Revisione 00 del 06/ott/2009 Pagina 10 di 14
Scheda di reparto	PIAZZALE ESTERNO E AUTORIMESSA	

16. Rischi fisici - Ultrasuoni

Non sono individuabili problemi rispetto a questa tipologia di rischio.

17. Rischi fisici - Radiazioni ottiche artificiali

Non sono individuabili problemi rispetto a questa tipologia di rischio.

18. Rischi fisici - Illuminazione naturale ed artificiale

Non sono individuabili problemi rispetto a questa tipologia di rischio.

19. Esposizione a radiazioni ionizzanti

Non sono individuabili problemi rispetto a questa tipologia di rischio.

20. Altri rischi per la salute

Al momento della valutazione, non sono individuabili ulteriori rischi per la salute.

Qualora siano effettuati interventi di modifica strutturale al reparto, siano introdotte nuove macchine, nuovi impianti o nuove attrezzature, siano effettuate nuove attività lavorative o sia previsto l'uso di nuove sostanze o preparati chimici, il sistema di sicurezza prevede l'aggiornamento immediato della presente scheda, relativamente a nuovi rischi per la salute a cui potrebbero essere esposte le persone che occupano il reparto.

Dispositivi di Protezione Individuale

Non è previsto l'impiego di DPI.

	Documento di valutazione dei rischi ai sensi D.Lgs. 81/08 così come modificato dal D.Lgs. 106/09	Sezione 02.8 Revisione 00 del 06/ott/2009 Pagina 11 di 14
Scheda di reparto	PIAZZALE ESTERNO E AUTORIZIMESSA	

Disposizione e procedimenti di lavoro

Gli operatori che movimentano i mezzi dovranno porre attenzione alla possibile presenza di persone a terra, dando loro la precedenza in caso di transito promiscuo ed evitando di avvicinarsi troppo durante le manovre di trasporto dei carichi. Inoltre, gli operatori che si trovano a transitare nei pressi delle zone destinate al deposito delle merci, edotti del rischio, dovranno prestare particolare attenzione alla possibile presenza dei mezzi in movimento, evitando di avvicinarsi e/o di sostare presso questi, specie durante le manovre di retromarcia.

Tutti gli appartenenti alle maestranze di "Costruzioni Industriali S.r.l." autorizzati ad accedere alle sedi aziendali di "AMG Energia S.p.A." site in Via Tiro a Segno n. 5, devono rigorosamente attenersi alle norme comportamentali e alle prescrizioni di seguito riportate.

- **Identificazione all'ingresso:** per l'accesso allo stabilimento occorrerà farsi preliminarmente identificare dal personale preposto, che, mediante la consultazione di un apposito elenco fornito da "Costruzioni Industriali S.r.l.", dovrà verificare l'identità del soggetto e la sua autorizzazione ad accedere all'interno dello stabilimento.
- **Marcia degli automezzi:** all'interno dello stabilimento gli automezzi dovranno procedere a passo d'uomo, adottando ogni cautela necessaria.
- **Percorsi e sensi di circolazione:** i mezzi, per l'accesso e l'uscita dallo stabilimento, dovranno scrupolosamente seguire i percorsi e i sensi di circolazione all'interno del perimetro del sito, così come riportati nella planimetria del parcheggio riservato alle auto aziendali e private di "Costruzioni Industriali S.r.l.".
- **Spogliatoi:** ai lavoratori di "Costruzioni Industriali S.r.l." è riservato, ad uso esclusivo, il locale contrassegnato col n. 13, così come indicato nella planimetria dei locali spogliatoi. Gli armadietti saranno assegnati ai predetti lavoratori nel numero preventivamente richiesto da "Costruzioni Industriali S.r.l.".
- **Uscita di emergenza:** l'uscita contrassegnata col n. 14, così come indicato nella citata planimetria, è interdetta a tutti i lavoratori e potrà essere utilizzata esclusivamente in caso di allarme emergenza evacuazione.
- **Docce:** i lavoratori di "Costruzioni Industriali S.r.l." potranno utilizzare le docce contrassegnate con i n. 1, 2 e 3 dalle ore 15.00 alle ore 16.00. La doccia n. 4 rimane riservata ai lavoratori di AMG che dovessero averne necessità in ragione di diversi orari di lavoro; la predetta doccia n. 4, inoltre, potrà essere utilizzata anche dai lavoratori di "Costruzioni Industriali S.r.l." purché in orari diversi da quelli indicati.
- **Circolazione:** la circolazione dei mezzi all'interno dello stabilimento deve essere strettamente limitata alle esigenze di servizio e deve avvenire nell'assoluto rispetto dei principi di prudenza, cautela e attenzione necessari nelle aree aziendali e produttive.

Tutti gli appartenenti alle maestranze di "Energia Auditing", autorizzati ad accedere alle sedi aziendali di "AMG Energia S.p.A." site in Via Tiro a Segno n. 5, devono rigorosamente attenersi alle norme comportamentali e alle prescrizioni di seguito riportate.

- **Identificazione all'ingresso:** per l'accesso allo stabilimento occorrerà farsi preliminarmente identificare dal personale preposto, che, mediante la consultazione di un apposito elenco fornito da "Energia Auditing", dovrà verificare l'identità del soggetto e la sua autorizzazione ad accedere all'interno dello stabilimento.



Via Tiro a Segno

Documento di valutazione dei rischi

ai sensi D.Lgs. 81/08 così come modificato dal D.Lgs. 106/09

Sezione 02.8

Revisione 00 del 06/ott/2009

Pagina 12 di 14

Scheda di reparto

PIAZZALE ESTERNO E AUTORIMESSA

- **Marcia degli automezzi:** all'interno dello stabilimento gli automezzi dovranno procedere a passo d'uomo, adottando ogni cautela necessaria.
- **Percorsi e sensi di circolazione:** i mezzi, per l'accesso e l'uscita dallo stabilimento, dovranno scrupolosamente seguire i percorsi e i sensi di circolazione all'interno del perimetro del sito, così come riportati nella planimetria del parcheggio riservato alle auto aziendali e private di "Energia Auditing".
- **Circolazione:** la circolazione dei mezzi all'interno dello stabilimento deve essere strettamente limitata alle esigenze di servizio e deve avvenire nell'assoluto rispetto dei principi di prudenza, cautela e attenzione necessari nelle aree aziendali e produttive.

 AMG <small>AMG ENERGIA SPA</small> <small>Palermo</small> Via Tiro a Segno	Documento di valutazione dei rischi ai sensi D.Lgs. 81/08 così come modificato dal D.Lgs. 106/09	Sezione 02.8 Revisione 00 del 06/ott/2009 Pagina 13 di 14
Scheda di reparto	PIAZZALE ESTERNO E AUTORIMESSA	

Emergenza e pronto soccorso

COMPITI E PROCEDURE GENERALI

Come previsto dall' art. 43, comma 1, del D.Lgs 81/08 così come modificato dal D.Lgs. 106/09, sono stati organizzati i necessari rapporti con i servizi pubblici competenti in materia di primo soccorso, salvataggio, lotta antincendio e gestione dell'emergenza.

Sono stati, infatti, designati preventivamente i lavoratori incaricati dell'attuazione delle misure di prevenzione incendi e lotta antincendio, di evacuazione dei luoghi di lavoro in caso di pericolo grave e immediato, di salvataggio, di primo soccorso e, comunque, di gestione dell'emergenza;

Sono stati informati tutti i lavoratori che possono essere esposti a un pericolo grave ed immediato circa le misure predisposte e i comportamenti da adottare;

Sono stati programmati gli interventi, presi i provvedimenti e date le istruzioni affinché i lavoratori, in caso di pericolo grave e immediato che non può essere evitato, possano cessare la loro attività, o mettersi al sicuro, abbandonando immediatamente il luogo di lavoro;

Sono stati adottati i provvedimenti necessari affinché qualsiasi lavoratore, in caso di pericolo grave ed immediato per la propria sicurezza o per quella di altre persone e nell'impossibilità di contattare il competente superiore gerarchico, possa prendere le misure adeguate per evitare le conseguenze di tale pericolo, tenendo conto delle sue conoscenze e dei mezzi tecnici disponibili.

Ai fini delle designazioni si è tenuto conto delle dimensioni dell'azienda e dei rischi specifici dell'azienda o della unità produttiva secondo i criteri previsti nei decreti di cui all'articolo 46 del D.Lgs. 81/08 (decreto del Ministro dell'interno in data 10 marzo 1998 e decreto legislativo 8 marzo 2006, n. 139)

In azienda saranno sempre presenti gli addetti al pronto soccorso, alla prevenzione incendi ed alla evacuazione.

In azienda verrà esposta una tabella ben visibile riportante almeno i seguenti numeri telefonici:

- Vigili del Fuoco
- Pronto soccorso
- Ospedale
- Vigili Urbani
- Carabinieri
- Polizia



In situazione di emergenza (incendio, infortunio, calamità) il lavoratore dovrà chiamare l'addetto all'emergenza che si attiverà secondo le indicazioni sotto riportate. Solo in assenza dell'addetto all'emergenza, il lavoratore potrà attivare la procedura sotto elencata.

 Via Tiro a Segno	Documento di valutazione dei rischi ai sensi D.Lgs. 81/08 così come modificato dal D.Lgs.106/09	Sezione 02.8 Revisione 00 del 06/ott/2009 Pagina 14 di 14
Scheda di reparto		PIAZZALE ESTERNO E AUTORIMESSA

CHIAMATA SOCCORSI ESTERNI

In caso d'incendio

- Chiamare i vigili del fuoco telefonando al 115.
- Rispondere con calma alle domande dell'operatore dei vigili del fuoco che richiederà: indirizzo e telefono dell'azienda, informazioni sull'incendio.
- Non interrompere la comunicazione finché non lo decide l'operatore.
- Attendere i soccorsi esterni al di fuori dell'azienda.

In caso d'infortunio o malore

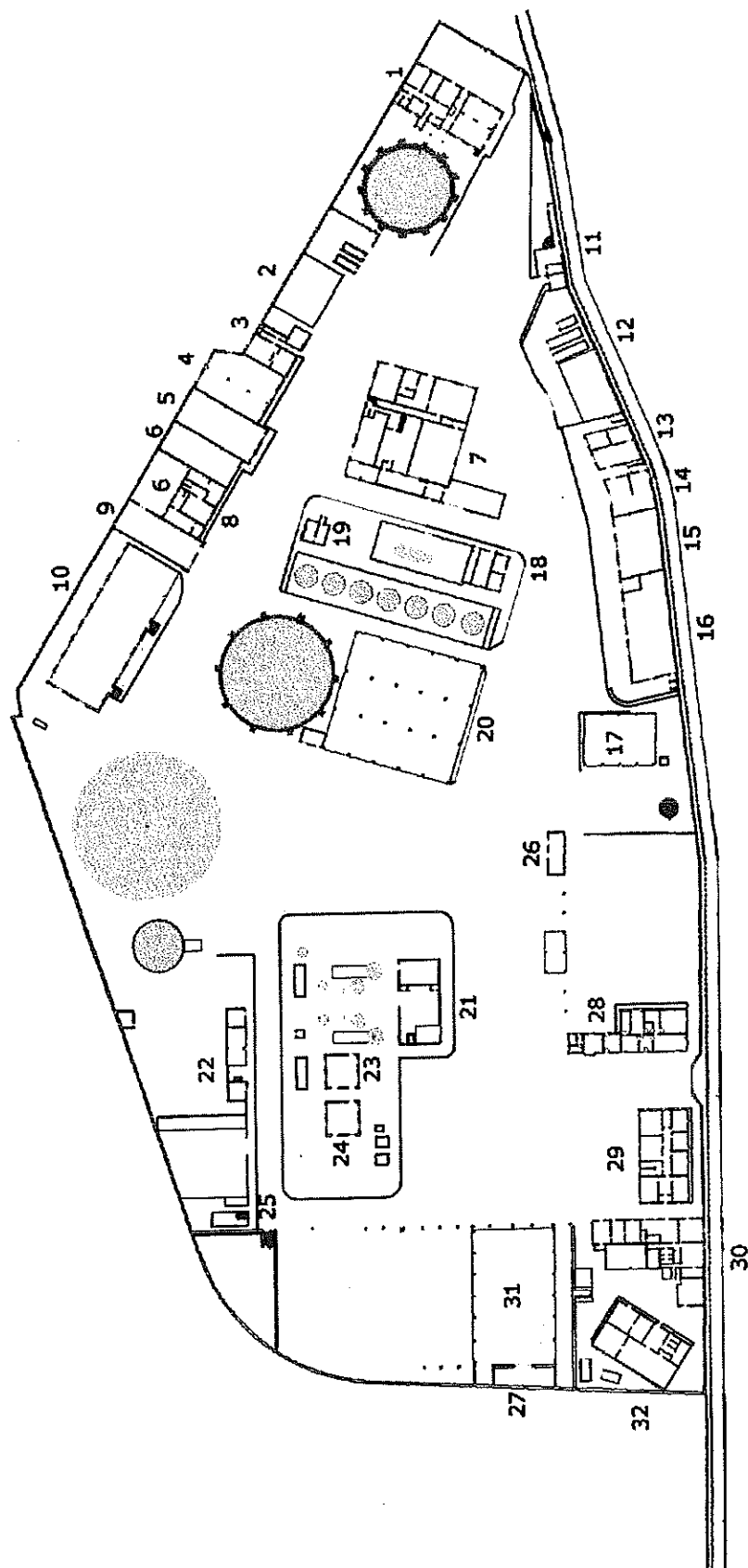
- Chiamare il SOCCORSO PUBBLICO componendo il numero telefonico 118.
- Rispondere con calma alle domande dell'operatore che richiederà: cognome e nome, indirizzo, n. telefonico ed eventuale percorso per arrivarci, tipo di incidente: descrizione sintetica della situazione, numero dei feriti, ecc.
- Conclusa la telefonata, lasciare libero il telefono: potrebbe essere necessario richiamarvi.

REGOLE COMPORTAMENTALI

- Seguire i consigli dell'operatore della Centrale Operativa 118.
- Osservare bene quanto sta accadendo per poterlo riferire.
- Prestare attenzione ad eventuali fonti di pericolo (rischio di incendio, ecc.).
- Incoraggiare e rassicurare il paziente.
- Inviare, se del caso, una persona ad attendere l'ambulanza in un luogo facilmente individuabile.
- Assicurarsi che il percorso per l'accesso della lettiga sia libero da ostacoli.

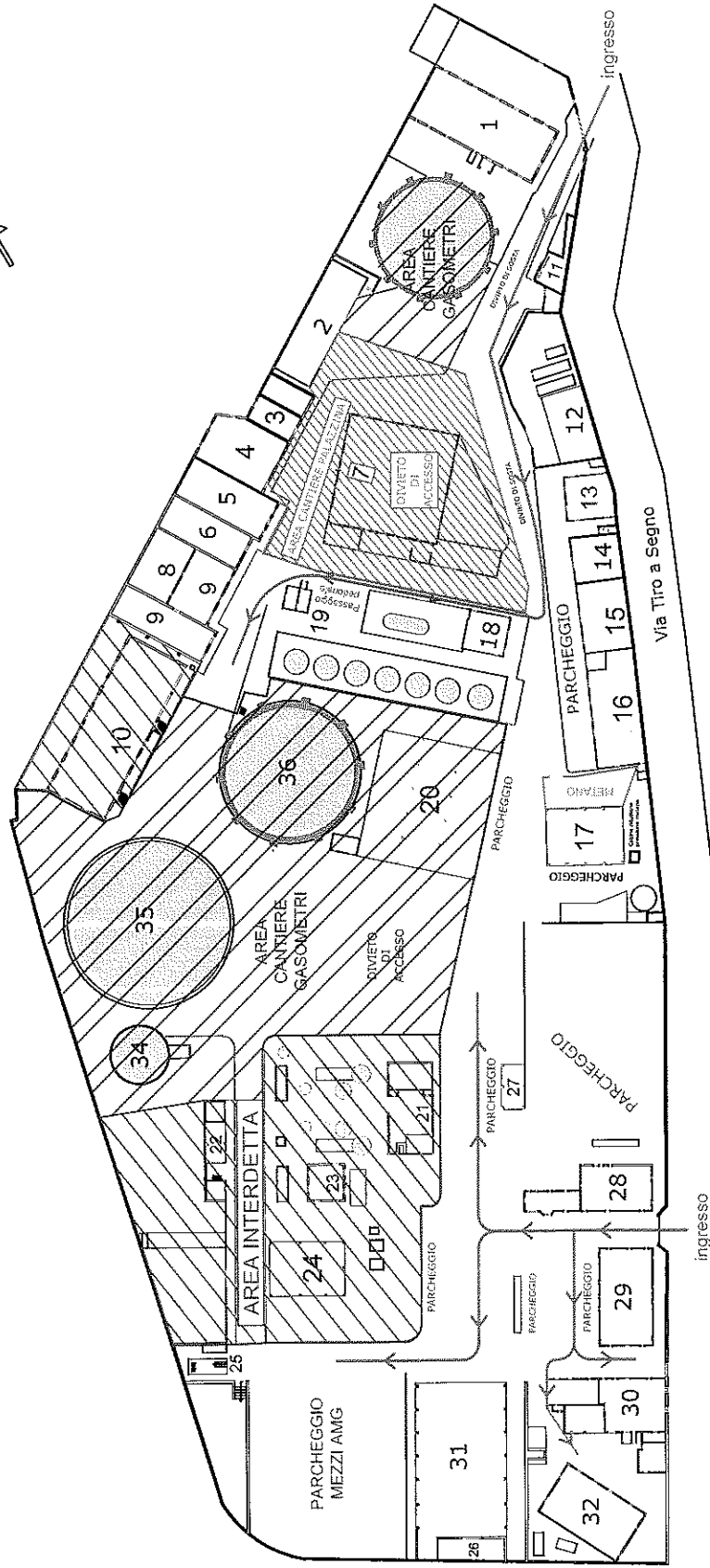
ALLEGATO A

CARATTERISTICA DEI LUOGHI



- | | | | |
|---|--|------------------------------------|---|
| 1. Palazzina uffici (Palazzina Turnminello) | 10. Ex sala macchine SEGAS | 19. Sala controllo media pressione | 28. Centro operativo e ufficio misure |
| 2. Deposito materiali | 11. Archivio (Palazzina Rizzo) | 20. Deposito materiali dismessi | 29. Ufficio tecnico |
| 3. Magazzino | 12. Deposito materiali | 21. Ex sala comando ONIA | 30. Pronto intervento - spogliatoi - officina autoparco |
| 4. Magazzino | 13. Laboratorio di elettronica | 22. Ex Impianto Segas | 31. Rimessa autoparco |
| 5. Aula (a) | 14. Cabina elettrica - Locale gruppo elettrogeno | 23. Ex silos carbone | 32. Deposito container - uffici autoparco |
| 6. Aula (b) | 15. Ex sala compressione | 24. Ex trattamento carbone | |
| 7. Magazzino - Archivio | 16. Ex sala distribuzioni | 25. Ex sala macchine | |
| 8. Media pressione | 17. Copertura ex impianto miscela | 26. Magazzino | |
| 9. Palazzina uffici | 18. Sala compressori | 27. Magazzino | |

PLANIMETRIA GENERALE VIA TIRO A SEGNO

 \vec{z} 

Accessi soccorsi

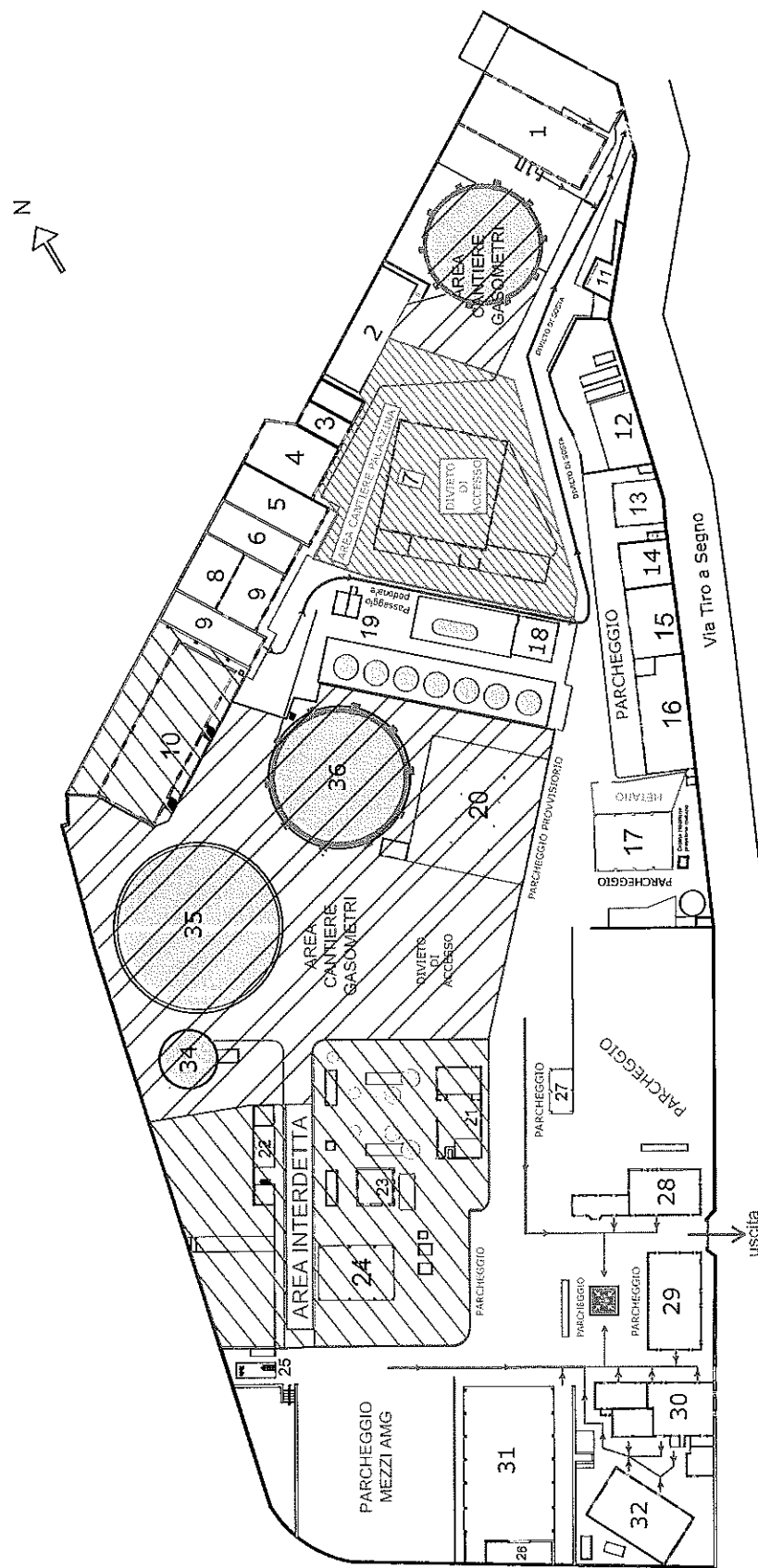
Scala 1:1000

AMG ENERGIA S.P.A. PALERMO

Direzione - Sicurezza Patrimonio e Logistica

PLANIMETRIA GENERALE VIA TIRO A SEGNO

Allegato C

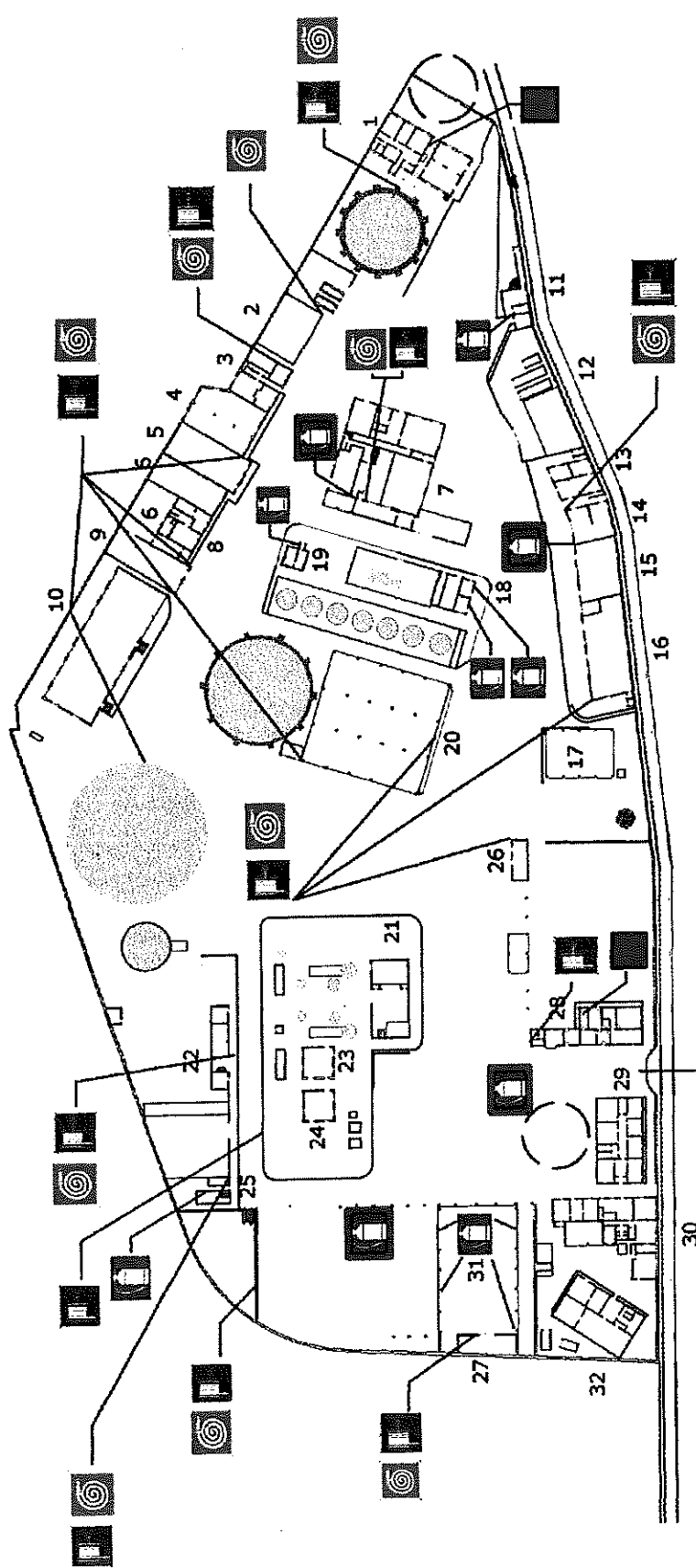


Percorsi di esodo

Punto di raccolta

Scala 1:1000

ALLEGATO D PRESIDI DI SICUREZZA



- AREA DI RADUNO
- INGRESSO
- ESTINTORE
- ESTINTORE CARRELLATO
- IDRANTE
- MANICHETTA ANTINCENDIO
- CASSETTA ANTINCENDIO

ALLEGATO E

Planimetria area via Tiro a segno 1/1500

